

FACULTAD DE CIENCIAS MEDICAS.
PROVINCIA DE GUANTANAMO

CARACTERISTICAS DEMOGRAFICAS ACTUALES DE LA PROVINCIA DE GUANTANAMO

Dr. William Domínguez Lorenzo¹, Dr. Roberto Castellanos Parra¹, Dr. Jaime Castillo Álvarez², Dra. Rafaela Domínguez Álvarez³, Dr. Víctor Beloshitsky³

RESUMEN

Se realiza un estudio descriptivo, de tipo observacional, retrospectivo y longitudinal, en el que se muestran las características demográficas actuales más importantes de la población de la provincia de Guantánamo y sus municipios. Se destacan características poco conocidas de la demografía guantanamera, como son la población de acuerdo con su distribución, número, estructura y grupos de edades. También, de acuerdo con su composición por sexo, color de la piel, zona donde vive, y se hace referencia a las migraciones en este territorio. Se arriba a conclusiones acerca del rápido envejecimiento de la población, la distribución inadecuada de la población según el lugar donde vive y se destaca de un modo especial el saldo negativo de las migraciones del territorio respecto a las restantes provincias.

Palabras clave: GRUPOS DE POBLACION; DEMOGRAFIA
CARACTERISTICAS DE LA POBLACION; DISTRIBUCION
ESPACIAL.

INTRODUCCION

Se denomina población a todos los habitantes de un país, territorio o área geográfica, para un sexo o grupo de edad dados, en un punto de tiempo específico. En términos demográficos, es el número de habitantes de un determinado sexo o grupo de edades que viven efectivamente dentro de los límites fronterizos del país, territorio o área geográfica en un punto de tiempo específico, usualmente a mitad de año.¹

¹ Especialista de I Grado en Salud Pública. Instructor.

² Especialista I Grado en MGI. Instructor.

³ Residente de 2do. año en MGI.

La ciencia de la demografía no se limita a la medición, sino que incluye necesariamente la interpretación y análisis de los datos, las proyecciones y previsiones sobre la base de supuestos que incluyen variables no demográficas. Sin embargo, la demografía estadística es el punto de partida del análisis de la población, en el que se trata de medir con precisión las magnitudes demográficas.²

La crisis del Imperio Romano estuvo acompañada de las primeras grandes epidemias que provocaron despoblación. En el año 1348 se extiende por Europa la Peste Negra que se estima redujo la población europea en un tercio. A pesar de ello, hacia el año 1600 la Tierra había alcanzado los quinientos millones de habitantes. A partir de ese momento se produce la explosión demográfica y la población empieza a duplicarse cada doscientos años. En 1800, dos años después de la publicación del "Primer Ensayo sobre el Principio de la Población" de T.R. Malthus, se alcanzan los novecientos millones de habitantes. El ritmo se sigue acelerando; en 1900 se alcanzan los mil seiscientos millones; en 1960 había tres mil millones. A mediados de 1999 se superaron los 6.000 millones.²

Si la población terrestre continúa duplicando su número cada treinta y cinco años (como lo está haciendo ahora) cuando llegue el año 2600 se habrá multiplicado por 100 000 (...) ¡La población alcanzará los 630 000 000 000! Nuestro planeta sólo nos ofrecerá espacio para mantenernos de pie, pues se dispondrá únicamente de 3 cm² por persona en la superficie sólida, incluyendo Groenlandia y la Antártida. Es más, si la especie humana continúa multiplicándose al mismo ritmo, en el 3 550 la masa total de tejido humano será igual a la masa de la Tierra.²

De aquí la importancia de estudiar sus características para, de este modo, poder desarrollar las acciones de salud que permitan garantizar un crecimiento armónico de la población, con el cual se puedan satisfacer las necesidades básicas en la producción de bienes y servicios.

METODO

Es un estudio descriptivo, de tipo observacional, retrospectivo y longitudinal, que tiene como universo de investigación toda la población de la provincia de Guantánamo, y en ella se estudian sus principales características demográficas en los años 2003 y 2004.

Las variables estudiadas son: la población de acuerdo con su distribución, número, estructura y edades; también de acuerdo con su composición por sexo, color de la piel, y zona donde viven. Se hace referencia a las migraciones en este

territorio. Con dicha información y con la utilización de fórmulas estadísticas se obtuvieron los indicadores del Índice de Stroomberg y el Índice de Rosset.

La fuente de obtención del dato primario fueron los anuarios estadísticos del MINSAP y del Comité Estatal de Estadísticas de la Dirección Provincial y Nacional del Año 2004 y el Anuario de la Oficina Nacional de Estadísticas del 2003.

Para el procesamiento de los datos se utilizó una computadora Pentium IV, de 256 RAM de memoria, mediante el empleo del procesador de texto Microsoft Word, y del procesador estadístico Microsoft Excel, con el cual se hicieron los análisis estadísticos de la estimación lineal, el método del mínimo cuadrado, y el análisis de regresión lineal simple para el ajuste de la línea de tendencia histórica, propio de las series.

Para resumir los datos se utilizaron tablas simples y de series cronológicas, utilizando como medidas de resumen números, porcentajes y tasas.

Se analizaron los resultados obtenidos y se compararon con otros estudios, para de esta forma arribar a conclusiones

RESULTADOS Y DISCUSION

Los tres municipios con mayor población en la provincia son Guantánamo, Baracoa y El Salvador, y los de menor población, Caimanera, Niceto Pérez y Manuel Tames.³ (Gráfico 1)

Desde el punto de vista del sexo, sólo en los municipios de Guantánamo (50,94 %) y de Caimanera (50,58 %) prevalece el sexo femenino sobre el masculino; en los restantes no ocurre de este modo.³

Prevalecen los mestizos (61%), sobre los blancos (25%) y los negros (14%) en la provincia, a esto se unen los factores de confluencia racial múltiple, dado por las características sociales e históricas particulares del territorio.³

En los municipios de Maisí, Yateras, San Antonio del Sur, Niceto Pérez y El Salvador, más del 80 % de la población vive en zonas rurales. En los municipios de Manuel Tames, Imías y Baracoa, más del 40 % de su población vive en zonas rurales, mientras que en los municipios de Guantánamo y Caimanera mas del 80 % de su población vive en zonas urbanas.³ Si se tiene en cuenta que la provincia es eminentemente agrícola, y se evalúa el comportamiento de la ubicación de las fuerzas productivas y de los mayores centros de concentración poblacional, se comprenderán los serios problemas que se generan por la inadecuada ubicación de

las referidas fuerzas productivas y lo que esto causa en la distribución de la producción.⁴

Cuando se hace una evaluación del índice de Stroomberg, éste indica que la población menor de 15 años de edad en 1977 era del 42,5 %, mientras que en el año 2003 esta población sólo constituía el 24,8 %, con una disminución del 17,7 % en su significación en la población general.⁴

La población mayor de 50 años tiene una modificación inversa, al pasar de 12,3 % que era en el año 1977 a 20,1 en el año 2003, con un incremento en su significación en la población general del 7,8 % en esos años evaluados.⁴ Ello indica que está ocurriendo una modificación de la estructura poblacional, y pasando a convertirse en una población vieja, lo que redundara lógicamente en la modificación de los patrones de mortalidad y morbilidad del territorio, al existir una menor cantidad de población joven y una mayor cantidad de personas añosas.⁵

Al analizar el comportamiento del índice de Rosset, que es la significación que tiene la población mayor de 60 años en la población en general, se observa que en el país aumentó de 12,7 en el año 1996 a 14,85 en el año 2004, con un incremento de + 2,15 % entre ambos años.⁶

En la provincia de Guantánamo, este indicador aumenta del 6,9 al 11,4 %, teniendo un incremento de + 4,5 % en igual periodo, lo que habla a favor de un envejecimiento más rápido de la población en esta provincia que en el país.⁶

Cuando se evalúa el índice en los municipios, se aprecia que los municipios de Caimanera, Imías y Maisí son los que más rápidamente envejecen en el periodo evaluado, mientras que Yateras, El Salvador y Manuel Tames son los que muestran menor envejecimiento.⁷ (Gráfico 2, Tabla 1.)

Si se agrega a estas consideraciones la evaluación de otros indicadores demográficos, como son algunos elementos de carácter migratorio, tanto internos como externos, se destacan los graves problemas migratorios que existen en el territorio, que hacen que sólo en los municipios de Guantánamo y Baracoa viva el 64.2 %⁽⁴⁾ de la población de toda la provincia, principalmente en las ciudades capitales. Ello provoca graves dificultades para satisfacer adecuados niveles de condiciones de vida, especialmente en lo relacionado con los problemas habitacionales y de urbanización en general.

A ello se añade que, al hacer el análisis de las migraciones de la provincia hacia las otras provincias del país, se observa que con relación al resto de las provincias del país, existe un saldo migratorio negativo; es decir, que ocurren más emigraciones que inmigraciones de esos territorios para la provincia de Guantánamo.⁴ (Gráfico 3)

CONCLUSIONES

1. El municipio de Guantánamo es el de mayor población, y el de Caimanera es el de menor población.
2. En los municipios de Guantánamo y de Caimanera prevalece el sexo femenino sobre el masculino.
3. Prevalecen los mestizos sobre los blancos y los negros en la población de la provincia.
4. En los municipios de Guantánamo y Caimanera, más del 80 % de su población vive en zonas urbanas.
5. Hay una disminución marcada de la población menor de 15 años, así como un aumento significativo de los mayores de 50 años.
6. Los municipios de Caimanera, Imías y Maisí son los que más rápidamente envejecen, mientras que los municipios de Baracoa, Guantánamo y Maisí son los de población más vieja.
7. Con relación al resto de las provincias del país, existe un saldo migratorio negativo.

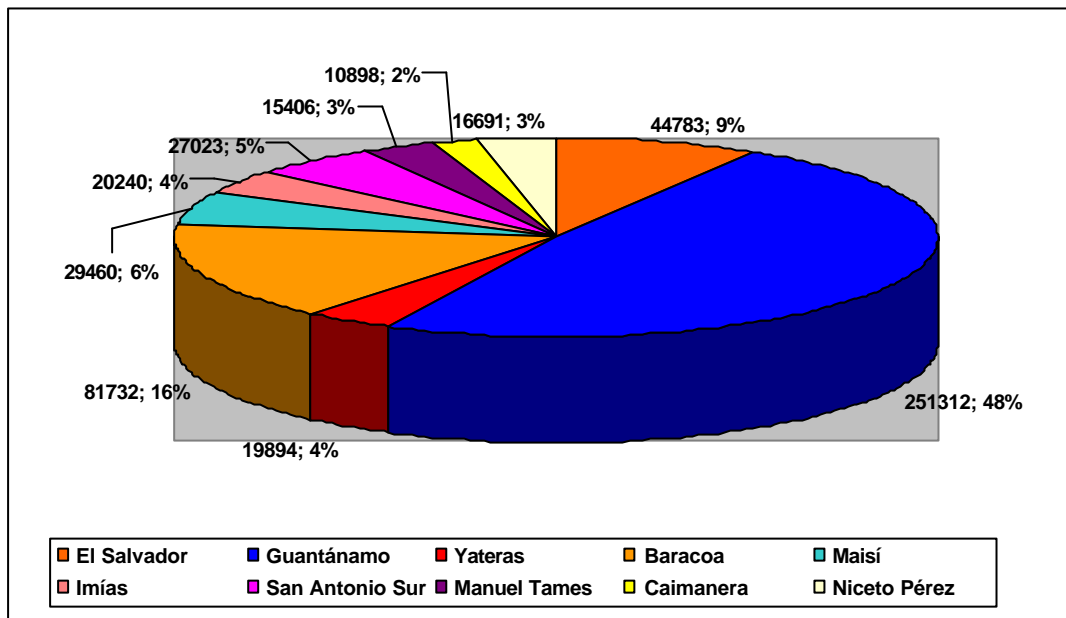
REFERENCIAS BIBLIOGRAFICAS

1. Organización Panamericana de la Salud, Área de Análisis de Salud y Sistemas de Información Sanitaria. Iniciativa Regional de Datos Básicos en Salud; Glosario de Indicadores. Washington DC, 2004.
2. Martínez Coll JC. Demografía. En: La Economía de mercado, virtudes e inconvenientes. Madrid 2001: 121- 134. Disponible en: <http://www.eumed.net/cursecon/2/dem.htm>
3. Anuario Estadístico de la Oficina Nacional de Estadística, La Habana:MINSAP; 2004.
4. Domínguez Lorenzo W. Comportamiento de la transformación demográfica de la población de la provincia de Guantánamo, su repercusión socioeconómica. Trabajo presentado en la Jornada Nacional de Creatividad de la provincia Guantánamo. Guantánamo, 2005.
5. Organización Panamericana de la Salud. La Salud en las Américas. V I. Washington, OPS; 2002 Publicación Científica No. 587.

6. MINSAP. Situación de Salud en Cuba. Indicadores Básicos. Dirección Nacional de Estadística, 2004.
7. Domínguez Lorenzo W. Algunos componentes demográficos de la población de la provincia de Guantánamo y sus municipios. Su repercusión sobre los factores sanitarios y sociales. Proyecto de Investigación. Guantánamo, 2006:8-12.

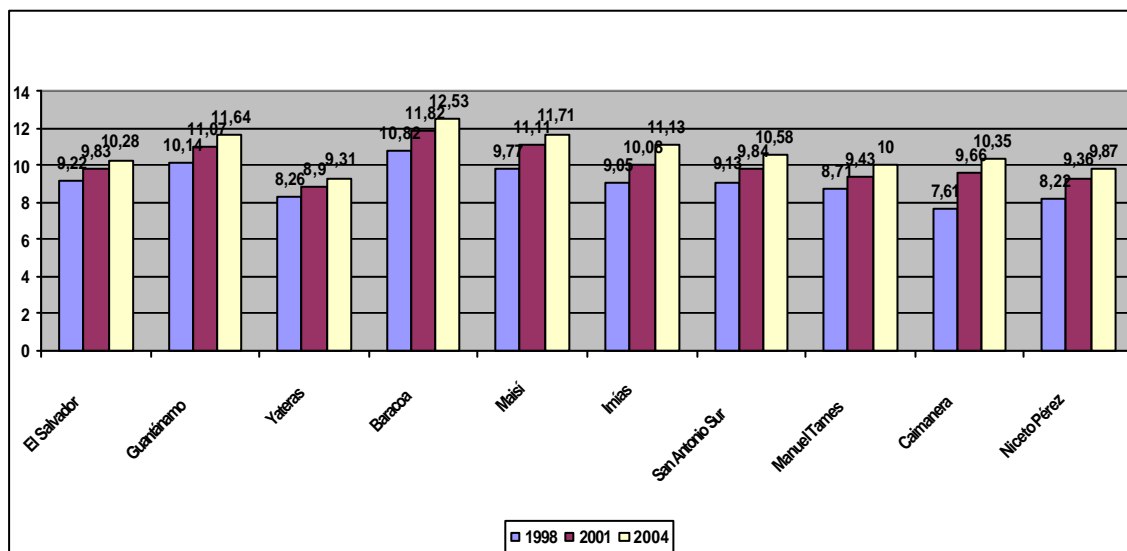
TABLAS Y GRAFICOS

Grafico 1. Población total y porcentaje por municipios de la provincia de Guantánamo. Año 2004.



Fuente: Anuario 2003. ONE.//Fuente: [Dirección Nacional de Registros Médicos y Estadística](#)

Gráfico 2. Índice de Rosset, por municipios de la provincia de Guantánamo. Población de 60 y + años.



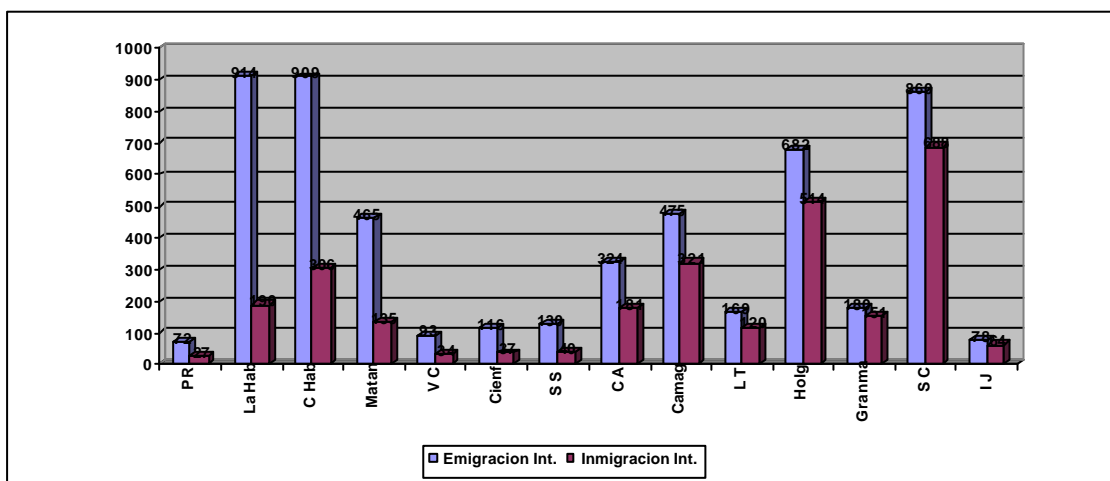
Fuente: [Dirección Nacional de Registros Médicos y Estadística](#)

TABLA 1. ÍNDICE DE ROSSET, MUNICIPIOS PROVINCIA GUANTANAMO, % DE DIFERENCIA.

MUNICIPIO	PORCENTAJE DE DIFERENCIA ENTRE AÑOS 1998 Y 2004.
Caímanera	+ 2,74
Imías	+ 2,08
Maisí	+ 1,94
Baracoa	+ 1,71
Niceto Pérez	+ 1,65
Guantánamo	+ 1,50
San Antonio del Sur	+ 1,45
Manuel Tames	+ 1,30
El Salvador	+ 1,06
Yateras	+ 1,05

Fuente: Hojas de trabajo del autor.

Grafico 3. Emigración e Inmigración Interna de la Provincia Guantánamo. Año 2003.



Fuente: Anuario Estadístico 2003.