

FACULTAD DE CIENCIAS MEDICAS.
PROVINCIA DE GUANTANAMO

NATALIDAD Y FECUNDIDAD EN LA PROVINCIA DE GUANTANAMO

Dr. William Domínguez Lorenzo¹ , Dra. Rafaela Domínguez Álvarez².

RESUMEN

Se realiza un estudio descriptivo, de tipo observacional, retrospectivo y longitudinal, en que se evalúa el comportamiento de las tasas cruda de natalidad y de fecundidad general de la población de la provincia de Guantánamo y sus municipios. Se halla que en la provincia, y en la mayoría de los municipios, ha habido una disminución de las tasas de natalidad y de fecundidad, lo que indica una rápida modificación en la estructura y el crecimiento de la población. Se analiza el modo en que disminuyeron estas tasas en diferentes períodos de la historia de la provincia y se destaca que, tanto en las tasas de natalidad como en las de fecundidad, esta región siempre ha tenido cifras superiores a las del país. Se destaca el aumento en la tasa de fecundidad del municipio de San Antonio del Sur en el año 2004.

Palabras clave: NATALIDAD; FERTILIDAD; TASA DE NATALIDAD; ESTADISTICAS VITALES.

INTRODUCCION

Muchas dudas han existido entre dos conceptos básicos: la tasa cruda de natalidad y la tasa general de fecundidad. Es de interés en este trabajo dejar bien definidos estos conceptos y mostrar su comportamiento a lo largo de la evolución histórica de la provincia de Guantánamo, territorio que se ha caracterizado por mostrar los indicadores más elevados del país.¹

En el Glosario de la Organización Panamericana de la salud se expresa que: "La tasa cruda de natalidad es la tasa de cambio medio anual en el número de nacidos vivos en una población, para un determinado país, territorio o área geográfica, durante un periodo específico. Expresa la razón entre el número de

¹ Especialista de I Grado en Salud Pública. Instructor.

² Residente de 2do. Año en MGI.

nacidos vivos en una población durante un año específico y la población total a mitad de año, para el mismo año, usualmente multiplicada por 1 000." ² De igual manera se expresa que "La tasa de general fecundidad: es el número de nacidos vivos por cada 1 000 mujeres entre 15 y 49 años de edad, para un determinado país, territorio o área geográfica, durante un periodo específico." ² Existen otros indicadores o tasas, como son la tasa global de fecundidad, la tasa específica de fecundidad, la tasa de reproducción, etc., pero no se analizan por no ser objeto de este trabajo.

La *fertilidad* expresa la capacidad física de procreación que tiene la población, definida a partir de la población femenina, en tanto la *fecundidad* es la expresión real de la fertilidad, es la concreción de ésta; por ello, tendrá que ser menor que la fertilidad.

La fecundidad es la variable demográfica vinculada al proceso de reproducción de la población, expresada a partir de los nacimientos que ocurren en ella: es la forma de medir la fecundidad a través del número de nacimientos.

METODO

Es un estudio descriptivo, de tipo observacional, retrospectivo y longitudinal, que tiene como universo de investigación toda la población de la provincia de Guantánamo, en general, y en particular todas las mujeres de 15 a 49 años, así como todas los nacimientos ocurridos en la provincia de Guantánamo y sus municipios entre los años 1977 y 2004.

Las variables estudiadas fueron: la población de acuerdo con su número, estructura y composición, los nacimientos (natalidad y fecundidad): nivel y estructura. Con dicha información y con la utilización de fórmulas estadísticas se obtuvieron los indicadores de las tasas crudas de natalidad y la tasa general de fecundidad.

La fuente de obtención del dato primario fueron los anuarios estadísticos del MINSAP y del Departamento de Estadísticas de la Dirección Provincial de Salud. Para el procesamiento de los mismos se utilizó una computadora Pentium IV, de 256 RAM de memoria, mediante el empleo del procesador de texto Microsoft Word, y del procesador estadístico Microsoft Excel, con el cual se hicieron los análisis estadísticos de la estimación lineal, el método del mínimo cuadrado y el análisis de regresión lineal simple, para el ajuste de la línea de tendencia histórica, propio de las series.

Para resumir los datos se utilizaron tablas simples y de series cronológicas, utilizando como medidas de resumen las tasas.

Se analizaron los resultados obtenidos y se compararon con otros estudios y de esta forma se arribó a conclusiones.

RESULTADOS Y DISCUSION

Al mostrar el comportamiento de la tasa de natalidad en la provincia de Guantánamo, en la primera década de su instauración, se puede observar que siempre alcanzó indicadores más altos que la media del país, al tener, en el año 1976, una tasa de natalidad de 25,8 nacimientos por 1 000 habitantes, mientras que el país lograba alcanzar sólo la cifra de 19,0 nacimientos por cada 1 000 habitantes. Al finalizar esta década, en 1985, había ocurrido una disminución del 8,1 % en la provincia y del 4,7 % en el país, pero al evaluar este hecho diez años después, se observa que la disminución es mucho más significativa, ya que en el año 1996, la provincia muestra una tasa de 15,3 nacimientos por 1 000 habitantes y el país 12,7 nacimientos por 1 000 habitantes.³

En el año 2004, las cifras llegan en la provincia a 14 nacimientos por 1 000 habitantes, lo que revela una disminución del 45,7 % respecto al indicador que se lograba cuando se constituyó la provincia, mientras que el país mostraba la cifra de 11,3 nacimientos por 1 000 mujeres en edad reproductiva, para haber tenido una disminución del 40,5 % con relación a igual período que la provincia, lo que indica que la tasa cruda de natalidad ha disminuido más rápidamente en la provincia de Guantánamo que en el país, aunque ésta continúa siendo más alta en la provincia Guantánamo que en el país.⁴

Con la tasa general de fecundidad ocurre algo similar a lo ocurrido con la tasa cruda de natalidad. Al iniciar en el año 1976 su actividad la provincia de Guantánamo, la tasa general de fecundidad del territorio era de 115,2 nacimientos por cada 1 000 mujeres en edades comprendidas entre 15 y 49 años; en ese año, en el país se registraba un indicador de 85,2 nacimientos por cada 1 000 mujeres en edad reproductiva; al concluir esta primera década, la provincia alcanzaba una cifra de 88,3 nacimientos por cada 1 000 mujeres en edad reproductiva, lo que revela una disminución del 23,4 % con relación al indicador del año 1976, mientras que, al terminar esta década, el país alcanzó un tasa general de fecundidad de 66,1 nacimientos por 1 000 mujeres en edad reproductiva, lo que muestra una disminución del 22,4 %, con relación a la cifra que había presentado al inicio de la etapa.³

Cuando se evalúa el período de 1996 al 2004, se observa que la provincia comienza mostrando una tasa general de fecundidad de 55,4 nacimientos por cada 1 000 mujeres en edad reproductiva, y que el país alcanzaba en ese año una tasa general de fecundidad de 46,7 nacimientos por 1 000 mujeres en edad

reproductiva; sin embargo, al evaluar el comportamiento de este indicador en el año 2004, se observa que la provincia muestra una tasa general de fecundidad de 51,3 nacimientos por 1 000 mujeres en edad reproductiva, mientras que el país logra alcanzar 42,2 nacimientos por 1 000 mujeres de 15 a 49 años de edad.⁴

Al analizar la disminución de la tasa general de fecundidad, desde la constitución de la provincia de Guantánamo, se aprecia que en la provincia la tasa general de fecundidad disminuyó en 55,5 %, mientras que, en el país, esta disminución de la tasa general de la fecundidad fue del 50,5 %, lo que indica que, aunque la tasa general de fecundidad en la provincia de Guantánamo es más alta que la media del país, dicha tasa, en este territorio, ha disminuido más aceleradamente que la media del país.

Llama la atención que, mientras que en la primera década la disminución de esta tasa general de fecundidad ocurrió de un modo rápido, cuando se hace este análisis en la última etapa se observa que esta disminución se hace de un modo menos intenso y más paulatino.

Debe añadirse, como un hecho a destacar que, tanto en la provincia como en el país, las cifras indican que las tasas generales de fecundidad tienen una marcada tendencia a la disminución en ambos territorios.

Cuando se analiza el comportamiento de la tasa cruda de natalidad en los municipios de la provincia en diferentes períodos, desde su formación (Gráficos 1 y 2), llama la atención que en el año 1990 se observa una disminución particular en todos los municipios de la provincia, hecho este que no se ha podido esclarecer en cuanto a sus causas. Otro elemento a destacar es que en todos los municipios se aprecia que ha habido una marcada disminución de la tasa de natalidad, cuando se compara con la que tenían al momento de realizarse la división político-administrativa que dio origen a la provincia de Guantánamo, y que en el último año evaluado, el 2004, se observa una disminución de las cifras alcanzadas con relación a todos los otros años comparados.

Cuando se evalúa el comportamiento de la tasa global de fecundidad en los municipios en el periodo 1998 al 2004 (Gráficos 3 y 4), se puede observar que en todos existe una disminución del comportamiento de este indicador, con la excepción del municipio de San Antonio del Sur, en el cual se aprecia que la tasa alcanzada en el año 2004 es superior a la de los años anteriores. En el año 2003 se observa una tendencia al alza en la tasa general de fecundidad de todos los municipios, hecho que pudiera relacionarse, tal vez, con el comienzo del mejoramiento de las condiciones socio-económicas en estos territorios.

CONCLUSIONES

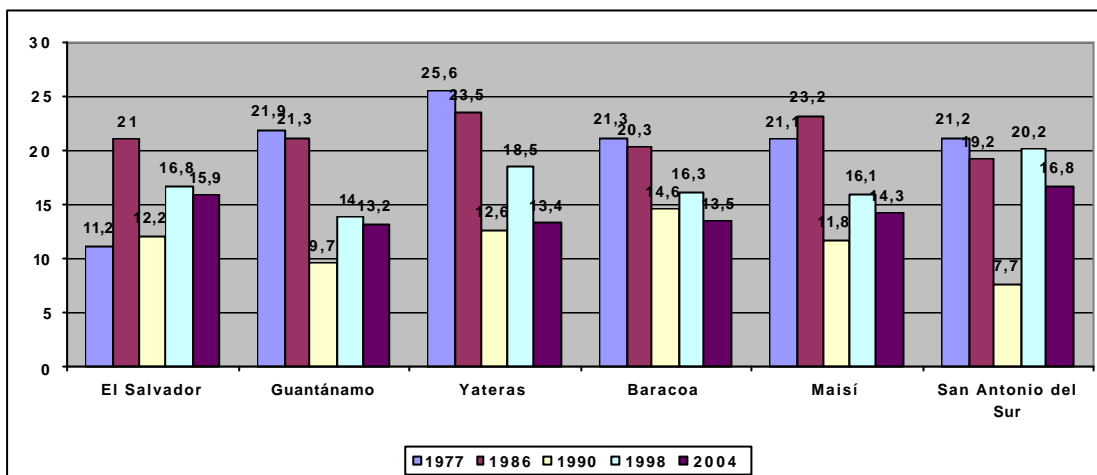
1. La tasa de natalidad en la provincia de Guantánamo, en la primera década de su instauración, siempre alcanzó indicadores más altos que la media del país.
2. La tasa cruda de natalidad ha disminuido más rápidamente en la provincia de Guantánamo que en el país.
3. En la primera década la disminución de la tasa general de fecundidad ocurrió de un modo rápido; en la última etapa se observa que esta disminución se hace de un modo menos intenso y paulatino.
4. Las tasas generales de fecundidad tienen una marcada tendencia a la disminución, tanto en la provincia como en el país.
5. En el año 1990 se observó una disminución particular de la tasa cruda de natalidad en todos los municipios de la provincia, hecho cuyas causas no se han podido esclarecer.
6. En todos los municipios se aprecia una marcada disminución de la tasa de natalidad.
7. En todos los municipios existe una disminución de la tasa general de fecundidad en el período 1998 a 2004, con la excepción del municipio de San Antonio del Sur.

REFERENCIAS BIBLIOGRAFICAS

1. Domínguez Lorenzo VV. Niveles de Fecundidad en la provincia Guantánamo y su repercusión socioeconómica". Trabajo para optar por el título de Especialista de I Grado en Administración de Salud. Guantánamo 1987: 33-94.
2. Organización Panamericana de la Salud, Área de Análisis de Salud y Sistemas de Información Sanitaria. Iniciativa Regional de Datos Básicos en Salud; Glosario de Indicadores. Washington DC; 2004.
3. Dirección Nacional de Estadística. Anuario Estadístico de Salud del año 1976 al 1985. La Habana: MINSAP.
4. Dirección Nacional de Estadística Cuba. Cuba. Anuario Estadístico de Salud del año 1996 al 2004. La Habana: MINSAP. Disponible en: <http://www.sld.cu/sitios/dne/>.

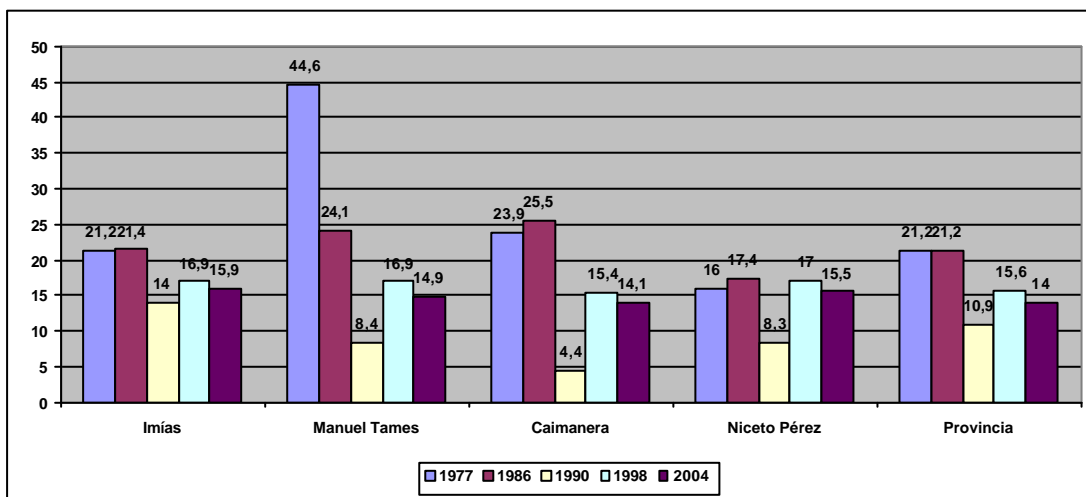
TABLAS Y GRAFICOS

Gráfico 1. Tasa de natalidad por municipio. Años 1977, 1986,1990, 1998 y 2004. ^{3, 4}



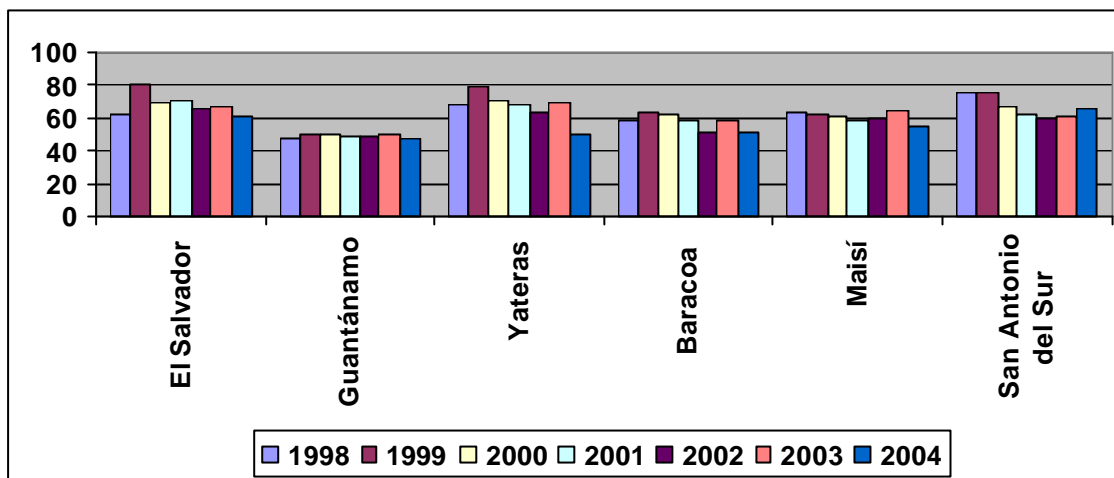
Fuente: Dpto. Provincial de Estadísticas de Salud Pública. Dirección Nacional de Estadística. Anuario Estadístico de Salud.

Gráfico 2. Tasa de natalidad por municipio. Años 1977, 1986,1990, 1998 y 2004. ^{3, 4}



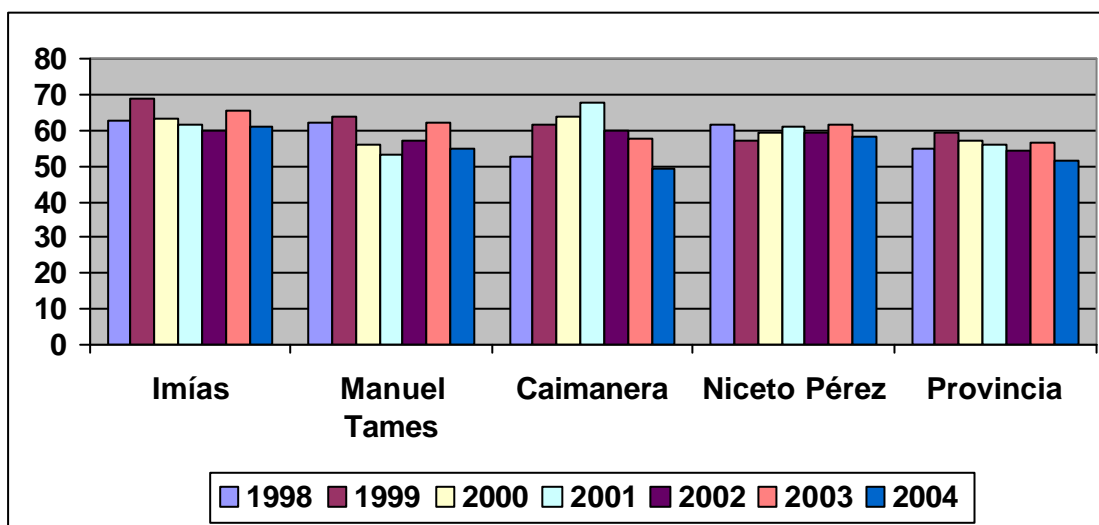
Fuente: Dpto. Provincial de Estadísticas de Salud Pública. Dirección Nacional de Estadística. Anuario Estadístico de Salud.

Gráfico 3. Tasa general de fecundidad (por 1000 mujeres de 15 a 49 años) por municipios. Años 1998 al 2004. ⁽⁴⁾



Fuente: Dirección Nacional de Estadística. Anuario Estadístico de Salud.

Gráfico 4. ⁴Tasa general de fecundidad (por 1000 mujeres de 15 a 49 años) por municipios. Años 1998 al 2004.



Fuente: Dirección Nacional de Estadística. Anuario Estadístico de Salud.