

SINTESIS:

Con la relación a la inversión extranjera entre Asia y América Latina, sus diferencias y destinos, sustentaremos la aceleración o desaceleración que ha sufrido esta parte del continente. Abordaremos este tema basados en artículos de periódicos, acudiremos a las páginas web de entes gubernamentales especializados que nos permitan explicar de manera clara y concisa la coyuntura de este problema y como incentivar la próxima inversión.

Palabras clave: inversión extranjera, destinos, coyuntura, incentivar, inversión.

SYNTHESIS:

With regard to foreign investment between Asia and Latin America, their differences and destinations, supporting the acceleration or deceleration that has suffered this continents. Addressing this issue based on newspaper articles, we will go to the websites of specialized governmental agencies that allow us to explain clearly and concisely the circumstances of this problem and as the next investment incentives.

Keywords: foreign investment, destinations, circumstances, investment incentives.

INVERSIÓN EXTRANJERA DIRECTA ENTRE ASIA Y AMERICA LATINA

Alvaro William Amado Pinzón

e-mail: alvamarado@hotmail.com

Gelen Muñoz López

gelenm@hotmail.com

Administradores Financieros, Universidad del Quindío y
Estudiantes Especialización en Negocios Internacionales

Pontificia Universidad Javeriana, Cali

Fecha de Entrega: Marzo 15 de 2010

INTRODUCCIÓN

En este trabajo se busca analizar la evolución de los flujos de IED en América Latina y Asia, así como establecer cuáles son los factores macroeconómicos y de política económica que los determinan. Se estudiarán los cambios que a lo largo de los últimos años han determinado la evolución o involución de la IED que cada región presenta, sus motivos y la incidencia en cada una de las economías. Se tendrán en cuenta, para el análisis, todos los países de América Latina y los principales gigantes Asiáticos China e India, para establecer diferencias positivas o negativas para cada uno de ellos, objeto de este estudio. En una matriz DOFA, encontraremos unos indicadores que permitan vislumbrar que debemos hacer para que la IED sea mayor para esta región.

ANÁLISIS DE LA INVERSIÓN EXTRANJERA DIRECTA ENTRE LAS DOS REGIONES

Es la atracción que se produce entre los países en vías de crecimiento, de capitales necesarios para su mejor desarrollo.

La inversión extranjera se realiza por medio de:

Personas morales extranjeras

Personas físicas extranjeras

Unidades económicas extranjeras sin personalidad jurídica Empresas nacionales en las que participe capital extranjero de manera mayoritaria.

La inversión extranjera se divide en dos grandes ramas: Directa e Indirecta.

La directa se efectúa por particulares para el establecimiento, mantenimiento o desarrollo de toda clase de negocios también particulares, en un país extranjero. Esta se subdivide en: Única cuando el capital del negocio sea exclusivamente extranjero y Mixta cuando se combina el capital extranjero con el nacional.

La indirecta es captada y utilizada por el Estado para realizar obras infraestructurales o aplicarla a empresas estatales de carácter industrial.

Globalización e inversión extranjera directa

La dinámica dominante en este fin de siglo es la Globalización financiera, que tiene un pensamiento único determinado por dos conceptos : mercado y neoliberalismo , es

decir, se busca que los mercados mundiales se vayan integrando a través de la liberalización y la desregulación para facilitar los flujos continuos de capitales.

En los inicios de la Globalización, nace un nuevo modelo de desarrollo que encuentra en el capital internacional su manera de financiación y que se fortalece por la libre circulación de flujos internacionales de capital.

El subdesarrollo que basa su presencia en los *bajos niveles de ahorro interno* y en la débil conformación de un stock de capital, ve con esperanza estos flujos internacionales de capital, como el camino hacia el desarrollo tan esperado y anhelado.

La Globalización ha favorecido enormemente la estructura de la inversión extranjera directa pues permite la liberalización de los movimientos de capital y la internacionalización de la producción, una de las características esenciales para la presencia de las Empresas Transnacionales que son los actores del Nuevo Orden Económico Internacional.

Efectos de la inversión extranjera directa

Los efectos de la Inversión extranjera directa dependen de una gama de factores de los países receptores como la distribución de la riqueza y el poder, el control de la producción, la estructura del mercado nacional, la distribución y el empleo de la IED y su marco regulatorio, pero dependen también de los objetivos y las tendencias de las Empresas transnacionales.

Una inversión extranjera bien orientada permite a los receptores aumentar la productividad y la competitividad a través de la promoción de exportaciones basada en economías de escala, con este hecho se ampliará el requerimiento de mano de obra calificada, capaz de asumir y adaptar tecnologías a las condiciones del país, situaciones que se traducirán en un bienestar nacional, por favorecer mercados de competencia perfecta que ofrezcan calidad y precios y que aumenten la capacidad industrial productiva del país.

La verdad es que los beneficios económicos individuales conseguidos por los poco filantrópicos objetivos de las transnacionales han arrasado con la estabilidad social de los países, deteriorando el medio ambiente por la utilización de tecnologías sucias, aumentando considerablemente el desempleo en la región pues se ha encaminado a la

privatización y ha logrado la pauperización del trabajador, por la flexibilización incontrolada a la que se han expuesto los países por atraer nuevos flujos.

La IED en América Latina debe orientarse no solo a una simple transferencia de capital, sino que debe fomentar la transformación de la estructura productiva del país receptor con el objetivo único de insertarlo a los mercados internacionales con competitividad.

Esta inserción debe ir acompañada de políticas macroeconómicas bien manejadas que promuevan la estabilidad financiera, se establezca un encadenamiento productivo entre los diferentes sectores económicos nacionales y se diversifiquen las alianzas con otros países.

La etapa actual de la globalización ha mostrado sus falencias a nivel social, dándole un papel protagónico a las empresas privadas nacionales o extranjeras (ETS) frente a una reducción considerable del papel del Estado, que deja de lado su constante intervención y se limita a complementar las actividades del mercado en Educación, Salud, Cultura, Medio ambiente; en fin, para que la relación entre Estado (protector de intereses colectivos) y mercado (intereses individuales) sea la más propicia para el crecimiento mundial, debe sustentarse en una base de complementariedad, quitando el predominio que dan algunos teóricos neoliberales al todopoderoso mercado, que simplemente a traído divisiones, conflictos y luchas irremediables, frente a una profundización de la integración.

Los países deben hacer sus mejores esfuerzos para establecer políticas propicias a la entrada de inversión extranjera, pero manteniendo su autonomía para decidir frente la mejor utilización de los recursos, pues la mayoría de los gobiernos en su búsqueda desesperada, caen en una competencia de incentivos absurda que otorgan muchos derechos y pocas responsabilidades a las Ets y que simplemente se traducen en el debilitamiento de la Soberanía nacional.

El capital y la tecnología constituyen la esencia misma del desarrollo económico, sin ellos no sería posible lograr la producción o lograrla escasamente, lo cual llevaría a los países inversionistas a asegurar su ingreso en los países que otorguen las garantías suficientes.

El progreso económico y los países subdesarrollados

Los países que pertenecen a las llamadas regiones subdesarrolladas, cuentan con habitantes que viven en condiciones de insalubridad, ignorancia y miseria. Los propios

países tienen una deficiencia infraestructural en vías de comunicación, energía eléctrica, educación, administración pública, etc.

Al comparar las condiciones que privan en un mundo subdesarrollado, con las de los países desarrollados, se plantean escenas dramáticas. Al reflexionar sobre esos contrastes, se observa que sólo representan problemas que pueden superarse cuando se alcance el desarrollo, y que los países en desarrollo tendrán que superar.

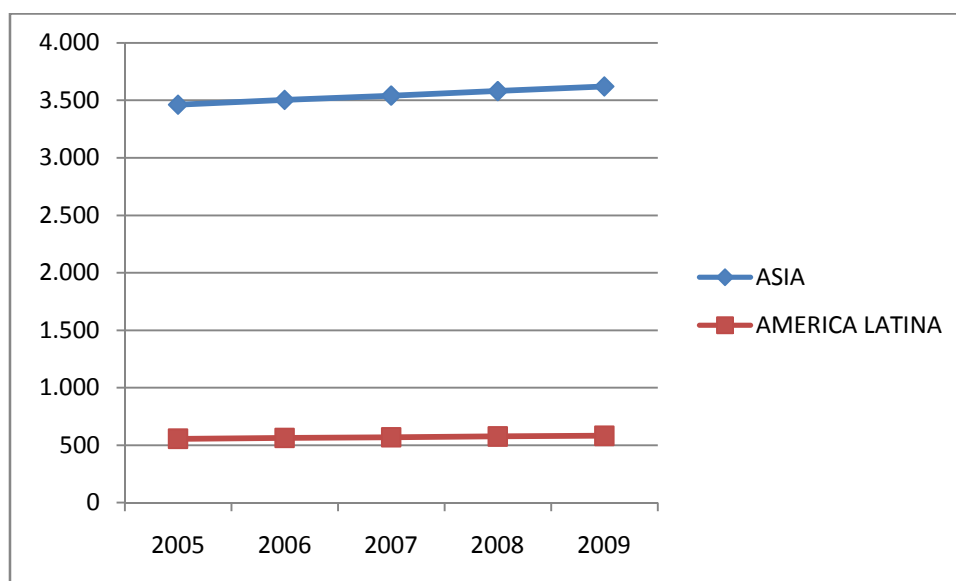
Para abordar este tema iniciaremos con cuadros comparativos que permiten ver la diferencia entre las regiones para partir de allí, de datos generales, y hacer más claro el estudio que nos atañe.

Estas diferencias permitirán determinar donde es mayor la Inversión Extranjera Directa.

La primera gráfica a analizar hace referencia a la población de las regiones:

GRÁFICA 1

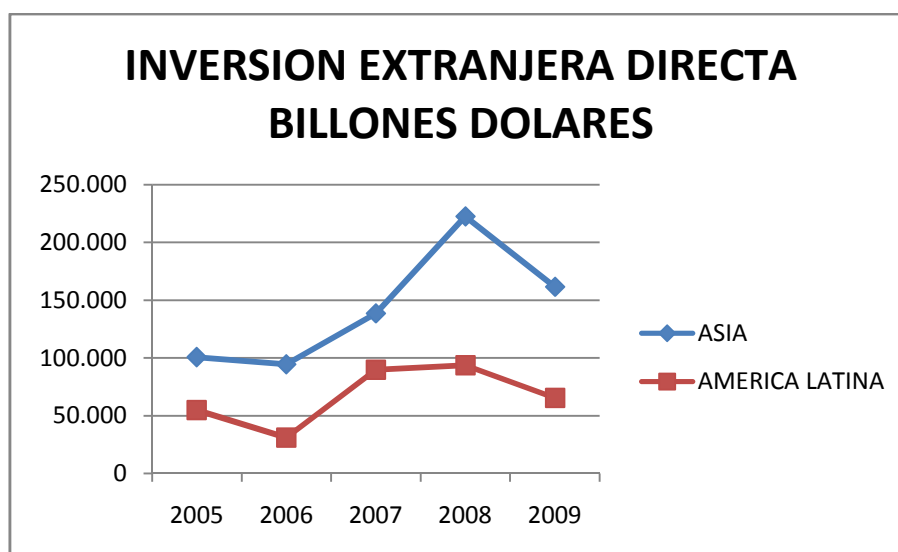
POBLACIÓN EN MILLONES



Fuente: Comisión económica para Latinoamérica y el Caribe <http://www.eclac.org/estadisticas/>

En la gráfica se aprecia la gran diferencia entre las poblaciones de Asia y América Latina. Si comparamos la población con la IED por región, tenemos que la inversión es mayor en América Latina. Asia totaliza 3.600 millones de habitantes para 25 Millones Km² y América Latina sólo 550 millones para 20 Millones Km².

GRAFICA 2.



DIFERENCIA INVERSIÓN EXTRANJERA DIRECTA NETA					
(En Billones de dólares)					
	2005	2006	2007	2008	2009
ASIA	100.536	94.349	138.455	222.573	161.558
AMERICA LATINA	54.741	30.847	89.744	93.524	65.269

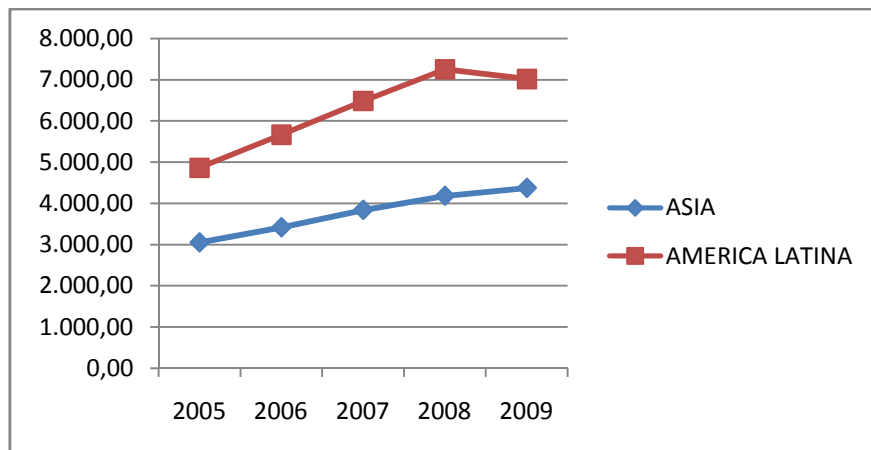
Fuente: Fondo monetario Internacional

TABLA 1

VARIACION IED	2005	2006	2007	2008	2009
ASIA IED	100.536	94.349	138.455	222.573	161.558
POBLACION	3.462	3.503	3.541	3.580	3.620
% POR HABITANTE	2,90	2,69	3,91	6,22	4,46
AMERICA LATINA IED	54.741	30.847	89.744	93.524	65.269
POPBLACION	556	563	569	576	582
% POR HABITANTE	9,85	5,48	15,77	16,24	11,21

Fuente: Elaboración propia basado en la IED y en la población para Asia y América Latina

PIB PERCAPITA ASIA VS AMERICA LATINA



Con base a los datos anteriores tenemos que, la inversión en América Latina es superior a la inversión Extranjera Directa en Asia, de la misma manera se puede decir que ambas regiones gozan del privilegio de ser las más destacadas para la IED.

Principales indicadores de la inversión extranjera directa

Las entradas y salidas de IED constituyen los capitales (ya sea directamente o a través de otras empresas relacionadas) por un inversor extranjero directo a una empresa de inversión extranjera directa, o de capital recibidas por un inversor extranjero directo de una empresa de inversión extranjera directa. La inversión extranjera directa incluye los tres siguientes componentes: capital social, utilidades reinvertidas y los préstamos concedidos por la empresa.

- El capital social es la compra de los inversores directos extranjeros de acciones de una empresa en un país distinto al de su residencia.
- Los beneficios reinvertidos comprenden la participación del inversor directo (en proporción a la participación de capital directas) de los beneficios no distribuidos como dividendos o ganancias de las filiales no transferidos al inversor directo. Estos beneficios no distribuidos por las filiales se reinvierten.
- Los préstamos o transacciones dentro de la empresa se refieren a la deuda a corto o préstamos a largo plazo y los préstamos de fondos entre los inversores directos (empresas matrices) y las empresas de afiliación.

Los datos sobre los flujos de IED se presentan en las bases netas (créditos de las transacciones de capital menos débitos entre inversores directos y sus filiales

extranjeras). Disminución neta de activos o aumentos netos de los pasivos se registran como créditos (con signo positivo), mientras que el incremento neto de activos o decrementos netos de los pasivos se registran como débitos (con signo negativo). Por lo tanto, los flujos de IED con un signo negativo indican que al menos uno de los tres componentes de la IED es negativa y no se compensan con importes positivos de los componentes restantes. Estos se llaman inversión en sentido contrario o desinversión.

LOS PAISES CON MEJOR IED SON:

ASIA

- CHINA
- INDIA

China, cuyas entradas lograron el récord de 108.000 millones de dólares en 2008, se convirtió en el tercer país receptor de IED del mundo, después de EEUU y Francia. Los flujos hacia India aumentaron en 2008 a la cifra récord de 42.000 millones de dólares. El buen desempeño de las dos mayores economías emergentes, incluso durante la actual crisis, ha reconfigurado el panorama de los flujos de IED hacia la región y el mundo entero: estas dos economías recibieron la mitad de las entradas de IED a la región y la décima parte de las entradas mundiales.

- HONG KONG
- REPUBLICA DE COREA

Los flujos de IED hacia las nuevas economías industriales de Asia difirieron considerablemente entre sí: a la República de Corea registraron una notable alza y los dirigidos hacia Hong Kong (China) siguieron creciendo

AMERICA LATINA

- ARGENTINA (37%)
- CHILE (33%)
- BRASIL (30%)
- COLOMBIA (17%).

Ahora bien, dentro de la región hubo grandes variaciones. En 2008, las entradas de IED crecieron un 29% en América del Sur, mientras que fueron negativas (-6%) en América central y el Caribe. Esta disparidad pone de manifiesto la diferencia de los efectos de la crisis financiera mundial en la economía de las dos subregiones. La contracción de la IED dirigida a América central y el Caribe se debió en gran medida a la fuerte disminución de las entradas en México (20%), país muy golpeado por la desaceleración de la economía de los Estados Unidos. Por su parte, América del Sur se vio afectada por la crisis mucho después, por lo que las entradas siguieron aumentando durante buena parte del año. Se produjo un importante crecimiento de las entradas de IED en la Argentina (37%), Chile (33%) y el Brasil (30%), y, en menor medida, Colombia (17%). Juntos, esos cuatro países representaron el 89% del total de entradas en la subregión

Las actividades relacionadas con los recursos naturales siguieron siendo el principal foco de atracción de la IED en América del Sur, y los recursos naturales se están convirtiendo cada vez más en un importante objetivo de la IED en América central y el Caribe. En particular, la IED en la industria de extracción de metales tuvo su auge en 2008.

El sector manufacturero en su conjunto experimentó una disminución en la IED debido a la drástica caída de los flujos dirigidos a América central y el Caribe, donde las actividades manufactureras orientadas a la exportación - realizadas en su mayoría por empresas extranjeras - están estrechamente vinculadas al ciclo económico de los Estados Unidos. En cambio, en América del Sur la IED en la industria manufacturera se mantuvo más o menos estable. La razón es que el sector está muy concentrado en las actividades relacionadas con los recursos naturales y más orientados al mercado interno y a destinos de exportación distintos de los Estados Unidos.

LOS PAISES CON DISMINUCION IED SON:

ASIA

- SINGAPOUR
- TAIWAN

La desaceleración económica es resultado fundamentalmente de la caída de la demanda de manufacturas y de la exportación de commodities que ha causado la crisis financiera

internacional. Las economías que más se han contraído en esta subregión son las que se encuentran más expuestas al comercio, Taiwán y Singapur y Tailandia. La exportación textil y la Inversión Extranjera Directa han disminuido abruptamente

La disminución de las exportaciones resultó en retrocesos de la producción manufacturera para la subregión que han causado el incremento de los despidos y con ellos una reducción en el consumo privado. Asimismo, ha disminuido la inversión, y como resultado de los bajos precios de las mercancías también han caído la producción y los ingresos en áreas rurales. Las de productos electrónicos fueron los más afectados, también se han afectado los bienes exportables intensivos en fuerza de trabajo como los textiles, juguetes y calzado. Se ha reportado el cierre de fábricas vinculadas a estos rubros. Así, la crisis económica se está convirtiendo para el Sudeste Asiático en una crisis industrial, dada la fuerte participación de estos países en la cadena productiva global. Además se han visto impactados las ramas del turismo, los servicios, la automovilística y la construcción.

AMERICA LATINA

- MEXICO

México recibió 11.417,3 millones de dólares en Inversión Extranjera Directa (IED) en 2009, cifra 50,7% inferior a la registrada un año antes, en 2008 la IED se ubicó en 23.170,1 millones de dólares, los sectores más atractivos para los inversores extranjeros fueron los de la industria manufacturera, que recibió el 42,3% del total, el de los servicios financieros con el 22,6%, el de otros servicios con 16,1%, el de comercio con 10,4% y otros sectores que captaron el 8,6%. Estados Unidos se mantuvo como el principal inversor en México con el 50,9% del total; Holanda con 12,8%; Puerto Rico, 10,2%; Canadá con 9,1%; España, 5,5%; Reino Unido, 3,7 %; Japón, 1,6%; Singapur 1,4%%; y otros países con el 4,8%.

Por ser Estados Unidos quien representa la mitad de su IED México se ve afectado sustancialmente por la crisis económica que tiene el país americano.

- VENEZUELA

Según cifras del Instituto Nacional de Estadística (INE) desde el 2007 se viene observando una caída constante de las exportaciones no petroleras (para el 2009 es de aproximadamente el 71%), lo que implica una menor participación en el comercio exterior y una mayor dependencia del petróleo. Igualmente según las cifras del Banco Central de Venezuela la Inversión extranjera directa en los sectores no petroleros de la economía ha descendido US\$ 3.505 millones en el 2000 a US\$ 579 millones en el 2008.

Todo está dando a entender que se alejan cada día más de la competencia internacional, cerrando virtualmente nuestras fronteras al comercio de aquellos bienes distintos al petrolero. La experiencia mundial ha demostrado que el éxito de una política económica no se basa en actitudes dogmáticas sino en pragmatismo mediante estrategias que combinan prudencia, transparencia en el mensaje y convicción en la acción.

CONFLICTOS

La etapa actual de la globalización ha mostrado que los principales problemas que limitan la IED son:

- Política
- Educación
- Salud
- Cultura
- Medio ambiente
- El capital
- La tecnología

CONCLUSIONES

LA IED EN AMERICA LATINA DEBE ORIENTARSE:

- Fomentar la transformación de la estructura productiva
- Capacitación constante
- Tecnificar las compañías
- Implementar políticas macroeconómicas bien manejadas que promuevan la estabilidad financiera
- Establecer un encadenamiento productivo entre los diferentes sectores económicos nacionales y regionales
- Diversificar las alianzas con otros países.

Todo este proceso es un poco lento, pero ya tenemos economías como la Chilena o la de Brasil que tienen gran avance y que con medidas similares las otras economías van a ir superando para poder ingresar en la era de la globalización.

La IED en Asia crece a niveles proporcionales, presentando una economía de estabilidad, capacidad de producción y personal capacitado para poder cumplir con las expectativas de los inversores, minimizando el nivel de riesgo

CIBERGRAFIA

<http://websie.eclac.cl/sisgen/ConsultaIntegrada.asp?idAplicacion=6&idTema=131&idioma=>

<http://websie.eclac.cl/infest/ajax/cepalstat.asp?carpeta=estadisticas>

http://websie.eclac.cl/anuario_estadistico/anuario_2008/docs/ANUARIO2008.pdf

<http://www.eclac.org/estadisticas/>

www.ceao.cu/.../Impacto%20de%20Crisis%20Anual%20ASIA%20PACIFICO.Febrero%202010.doc

<http://www.imf.org/external/pubs/ft/weo/2009/02/weodata/index.aspx>

BIBLIOGRAFIA

Caicedo, Allex. Economía Internacional. Ediciones TecnoPress, 2003