

RAMÍREZ BUSTAMANTE LUIS ALFREDO

ESTUDIANTE-MATEMÁTICA

UNIVERSIDAD NACIONAL ABIERTA

CENTRO LOCAL- BARINAS

PERSPECTIVAS PARA LAS ELECCIONES PARLAMENTARIAS VENEZUELA 2015

Resumen: En la actualidad, el 94% de las encuestas le dan la victoria a la oposición para las elecciones parlamentarias de Venezuela 2015, pero, no basta con eso, debe hacerse un análisis más profundo. En la presente investigación, se analizan las tendencias electorales de los últimos años, se estiman los resultados probables para estas elecciones, se estudia el comportamiento histórico de las encuestas y la percepción que estas tienen para estos comicios. Asimismo, se concluye que probablemente, el oficialismo pierda estas elecciones.

Palabras clave: elecciones, encuestas, Venezuela, estadística, diputados, escaños.

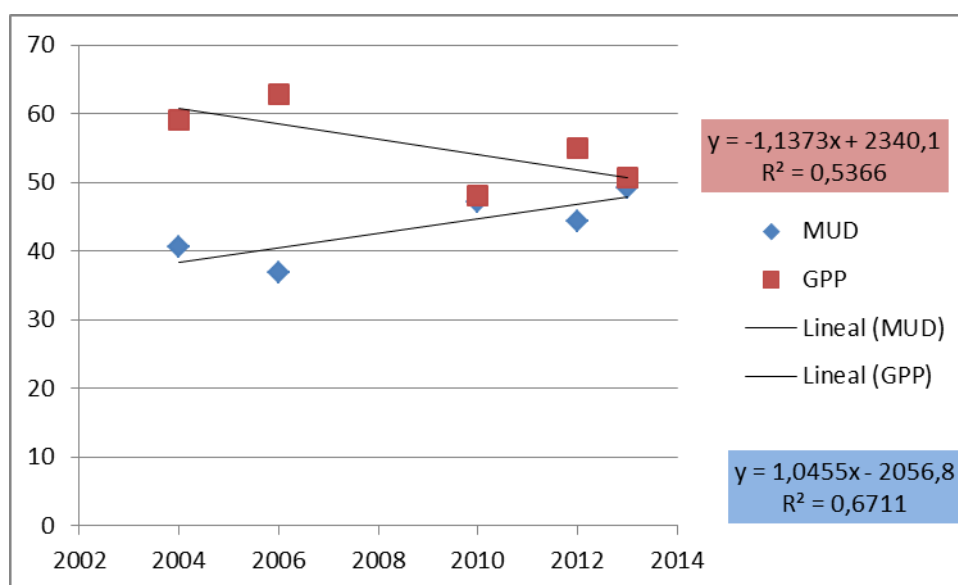
TENDENCIAS ELECTORALES DE LOS ÚLTIMOS AÑOS

Las elecciones se desarrollan en un contexto de hiperinflación, crisis económica, caída de precios del petróleo, descontento social, alto costo de la vida, bachaqueo, especulación, situación que es definida por el gobierno como “Guerra Económica”, concepto que es negado en la realidad, ya que, lo que ocurre es consecuencia directa de las erradas políticas gubernamentales.

Si hacemos una línea del tiempo nos encontramos con el punto más alto de la popularidad del oficialismo venezolano por el año 2004 cuando arrasó en el Referéndum Revocatorio, el cual se convirtió en un plebiscito que impulsó al gobierno en los años subsiguientes, desde entonces ha ido en decadencia la popularidad del gobierno.

ELECCIONES	AÑO	OFICIALISMO	OPOSICIÓN	DIFERENCIA
REFERENDUM	2004	59.1	40.64	18.46
PRESIDENCIALES	2006	62.84	36.90	25.94
PARLAMENTARIAS	2010	48.13	47.22	0.91
PRESIDENCIALES	2012	55.07	44.31	10.76
PRESIDENCIALES	2013	50.61	49.12	1.49

Ahora presentamos la tendencia de estas elecciones:



Como puede observarse, existe una caída del oficialismo que proyectada para el año 2015, arrojaría un resultado de tan solo 48,44% para el GPP-SB contra un 49,88% para la Mesa de la Unidad, perdiendo así por segunda vez en la historia una elección.

Las expectativas maduristas para las presentes elecciones no son nada buenas, sin duda que al empeorar la situación durante el 2014 y 2015, el apoyo ha bajado. Veamos un resumen de las elecciones del 7 de octubre del 2012 y del 14 de abril del 2013. Cabe resaltar que el oficialismo perdió en las últimas elecciones un 8.41% de su electorado en el 2012, es decir, aproximadamente ese porcentaje, fueron los que le dieron el voto a Capriles en las elecciones de Abril de 2013.

Entidad federal	Censo electoral	Chávez	%	Dif. votos (2006-2012)	Capriles	%	Dif. votos (2006-2012)	Otros	%	Votantes escrutados	Participación
Distrito Capital	1 608 976	695 162	54,85%	▲ (+5,56%)	564 312	44,52%	▲ (+45,64%)	7 813	0,60%	1 292 524	80,33%
Amazonas	96 290	39 056	53,61%	▼ (-2,16%)	33 107	45,45%	▲ (+193,29%)	677	0,92%	74 640	78,73%
Anzoátegui	1 006 509	409 499	51,58%	▲ (+9,28%)	378 345	47,65%	▲ (+60,89%)	6 050	0,73%	811 810	81,13%
Apure	310 047	155 988	66,09%	▲ (+23,33%)	78 358	33,20%	▲ (+43,80%)	1 652	0,69%	241 932	78,38%
Aragua	1 164 714	552 878	58,61%	▲ (+2,80%)	384 592	40,77%	▲ (+84,36%)	5 708	0,59%	961 655	82,60%
Barinas	525 152	243 618	59,23%	▲ (+14,66%)	165 135	40,15%	▲ (+73,82%)	2 526	0,60%	420 900	80,70%
Bolívar	941 697	387 462	53,73%	▲ (+4,23%)	327 776	45,46%	▲ (+94,28%)	5 766	0,79%	737 898	78,76%
Carabobo	1 516 240	652 022	54,49%	▲ (+11,69%)	537 077	44,88%	▲ (+49,38%)	7 419	0,61%	1 217 605	80,44%
Cojedes	223 028	116 528	65,31%	▲ (+16,30%)	60 584	33,94%	▲ (+67,94%)	1 323	0,71%	183 483	82,48%
Delta Amacuro	113 246	54 963	66,84%	▲ (+3,74%)	26 506	32,23%	▲ (+79,61%)	758	0,91%	84 199	74,70%
Falcón	634 614	296 902	59,87%	▲ (+25,34%)	195 619	39,45%	▲ (+37,45%)	3 337	0,64%	507 971	80,17%
Guárico	634 614	249 038	64,31%	▲ (+14,94%)	135 451	34,97%	▲ (+61,53%)	2 740	0,69%	398 033	80,20%
Lara	1 197 690	499 525	51,45%	▼ (-3,15%)	463 615	47,75%	▲ (+79,98%)	7 637	0,77%	989 142	82,65%
Mérida	576 870	227 276	48,45%	▲ (+12,34%)	239 653	51,09%	▲ (+38,54%)	2 126	0,42%	478 441	83,01%
Miranda	1 950 657	771 053	49,96%	▲ (+11,30%)	764 180	49,52%	▲ (+45,52%)	7 912	0,50%	1 572 922	80,79%
Monagas	595 085	272 480	58,35%	▲ (+7,26%)	191 178	40,94%	▲ (+84,83%)	3 238	0,68%	476 300	80,50%
Nueva Esparta	329 544	132 452	51,02%	▲ (+17,52%)	125 792	48,45%	▲ (+58,81%)	1 349	0,51%	265 380	80,87%
Portuguesa	577 589	327 960	70,89%	▲ (+19,64%)	131 100	28,33%	▲ (+62,70%)	3 539	0,74%	472 784	82,14%
Sucre	627 622	280 933	60,23%	▲ (+4,62%)	182 898	39,21%	▲ (+92,36%)	2 565	0,53%	475 091	76,01%
Táchira	799 086	274 573	43,29%	▲ (+6,49%)	356 713	56,24%	▲ (+45,56%)	2 957	0,44%	648 211	81,22%
Trujillo	501 516	252 051	64,10%	▲ (+20,20%)	139 195	35,40%	▲ (+52,10%)	1 940	0,50%	400 589	80,03%
Vargas	265 911	127 246	61,47%	▲ (+12,66%)	78 382	37,86%	▲ (+58,50%)	1 374	0,65%	211 137	79,57%
Yaracuy	405 385	194 412	59,99%	▲ (+18,93%)	127 442	39,32%	▲ (+47,18%)	2 179	0,66%	332 031	82,11%
Zulia	2 334 529	971 889	53,34%	▲ (+34,19%)	843 032	46,27%	▲ (+23,43%)	7 038	0,37%	1 850 178	79,38%

Entidad federal *	Electores *	Maduro *	% *	Dif. 2012-13 *	Capriles *	% *	Dif. 2012-13 *	Otros *	% *	Escrutados *	Participación *
Distrito Capital	1 608 977	651 062	51,32%	▼ -6,34%	611 359	48,19%	▲ +8,33%	6 202	0,46%	1 275 758	79,29%
Amazonas	96 290	38 271	52,45%	▼ -2,00%	34 591	47,41%	▲ +4,48%	93	0,10%	73 502	76,33%
Anzoátegui	1 006 509	383 125	47,32%	▼ -6,44%	424 685	52,45%	▲ +12,24%	1 775	0,20%	813 215	80,79%
Apure	310 047	142 023	61,76%	▼ -8,95%	87 610	38,09%	▲ +11,80%	326	0,13%	231 327	74,72%
Aragua	1 164 714	512 379	54,05%	▼ -7,32%	432 265	45,60%	▲ +12,39%	3 249	0,32%	952 235	81,75%
Barinas	525 152	214 671	52,18%	▼ -11,88%	196 138	47,68%	▲ +18,77%	531	0,11%	413 079	78,83%
Bolívar	941 697	351 988	47,87%	▼ -7,38%	381 075	51,83%	▲ +16,26%	2 084	0,27%	738 973	78,50%
Carabobo	1 516 239	610 625	50,51%	▼ -6,34%	595 241	49,24%	▲ +10,82%	2 969	0,22%	1 213 805	80,05%
Cojedes	223 028	108 018	61,16%	▼ -7,34%	68 264	38,65%	▲ +12,67%	318	0,16%	183 483	79,70%
Delta Amacuro	113 246	51 207	61,63%	▼ -6,83%	31 700	38,15%	▲ +19,59%	180	0,20%	83 588	73,81%
Falcón	634 614	266 239	53,03%	▼ -10,32%	234 747	46,76%	▲ +20,00%	1 033	0,19%	504 452	79,48%
Guárico	500 651	230 632	59,28%	▼ -7,39%	157 766	40,55%	▲ +16,47%	598	0,13%	391 217	78,21%
Lara	1 197 690	470 203	47,71%	▼ -5,86%	512 604	52,02%	▲ +10,56%	2 541	0,23%	989 367	82,60%
Mérida	576 870	202 866	42,88%	▼ -10,74%	269 383	56,94%	▲ +12,40%	791	0,14%	475 213	82,37%
Miranda	1 950 657	737 126	47,29%	▼ -4,40%	815 128	52,30%	▲ +6,66%	6 252	0,39%	1 565 503	80,25%
Monagas	595 085	262 547	55,46%	▼ -3,64%	209 833	44,33%	▲ +9,75%	947	0,18%	475 083	79,83%
Nueva Esparta	329 544	125 143	46,90%	▼ -7,54%	141 236	52,94%	▲ +12,27%	395	0,13%	267 762	81,25%
Portuguesa	577 589	303 982	65,45%	▼ -7,31%	159 085	34,25%	▲ +21,34%	1 355	0,27%	466 679	80,79%
Sucre	627 622	269 494	57,48%	▼ -4,07%	198 706	42,38%	▲ +8,64%	619	0,12%	470 608	75,04%
Táchira	799 086	235 303	36,97%	▼ -14,30%	400 121	62,87%	▲ +12,16%	906	0,12%	639 204	79,99%
Trujillo	501 516	233 892	59,78%	▼ -7,20%	156 449	39,99%	▲ +12,39%	852	0,20%	392 864	78,42%
Vargas	265 911	118 752	57,08%	▼ -6,67%	88 392	42,49%	▲ +12,77%	882	0,40%	209 317	78,71%
Yaracuy	405 385	184 337	56,53%	▼ -5,18%	140 997	43,23%	▲ +10,63%	753	0,21%	328 217	80,96%
Zulia	2 334 529	878 483	47,68%	▼ -9,61%	960 383	52,13%	▲ +13,92%	3 278	0,15%	1 847 744	79,20%
Exterior	100 495	4 509	7,43%	▼ -21,12%	56 090	92,47%	▼ -8,40%	53	0,07%	62 311	62,11%
Inhóspitos	1 221	702	83,97%	▲ +175,50%	132	15,78%	▲ +400,00%	2	0,23%	850	72,21%
VENEZUELA	18 904 364	7 587 579	50,61%	▼ -7,37%	7 363 980	49,12%	▲ +11,72%	38 984	0,27%	15 059 630	79,68%

Ahora podemos hacer un análisis de la caída porcentual que recibió el oficialismo con la pérdida de Chávez:

ENTIDAD FEDERAL	7 DE OCTUBRE DE 2012			14 DE ABRIL DE 2013			DIF
	CHÁVEZ	CAPRILES	DIF	MADURO	CAPRILES	DIF	
DISTRITO CAPITAL	54.85	44.52	10,33	51.32	48.19	3,13	7,2
AMAZONAS	53.61	45.45	8,16	52.45	47.41	5,04	3,12
ANZOÁTEGUI	51.58	47.65	3,93	47.32	52.45	5,13	9,06
APURE	66.09	33.20	32,89	61.76	38.09	23,67	9,22
ARAGUA	58.61	40.77	17,84	54.05	45.60	8,45	9,39
BARINAS	59.23	40.15	19,08	52.18	47.68	4,5	14,58
BOLÍVAR	53.73	45.46	8,27	47.87	51.83	3,96	12,23
CARABOBO	54.49	44.88	9,61	50.51	49.24	1,27	8,34
COJEDES	65.31	33.94	31,37	61.16	38.65	22,51	8,86
DELTA AMACURO	66.84	32.23	34,61	61.63	38.15	23,48	11,13
FALCÓN	59.87	39.45	20,42	53.03	46.76	6,27	14,15
GUÁRICO	64.31	34.97	29,34	59.28	40.55	18,73	10,61
LARA	51.45	47.75	3,7	47.71	52.02	4,31	8,01
MÉRIDA	48.45	51.09	2,64	42.88	56.94	14,06	11,42
MIRANDA	49.96	49.52	0,44	47.29	52.30	5,01	5,45
MONAGAS	58.35	40.94	17,41	55.46	44.33	11,13	6,28
NUEVA ESPARTA	51.02	48.45	2,57	46.90	52.94	6,04	8,61
PORTUGUESA	70.89	28.33	42,56	65.45	34.25	31,2	11,36
SUCRE	60.23	39.21	21,02	57.48	42.38	15,1	5,92
TÁCHIRA	43.29	56.24	12,95	36.97	62.87	25,9	12,95
TRUJILLO	64.10	35.40	28,7	59.78	39.99	19,79	8,91
VARGAS	61.47	37.86	23,61	57.08	42.49	14,59	9,02
YARACUY	59.99	39.32	20,67	56.53	43.23	13,3	7,37
ZULIA	53.34	46.27	7,07	47.68	52.13	4,45	11,52

Si totalizamos o polarizamos en base a 100% el porcentaje de ambos polos obtenemos la siguiente tabla:

ENTIDAD FEDERAL	7 DE OCTUBRE DE 2012			14 DE ABRIL DE 2013			DIF	DEF OFI
	CHÁVEZ	CAPRILES	DIF	MADURO	CAPRILES	DIF		
DISTRITO CAPITAL	55.20	44.80	10.4	51.57	48.43	3.14	7,26	6.58
AMAZONAS	54.12	45.88	8.24	52.52	47.48	5.04	3,2	2.96
ANZOÁTEGUI	51.98	48.02	3.96	47.43	52.57	5.14	9,1	8.75
APURE	66.56	33.44	33.12	61.85	38.15	23.70	9,42	7.08
ARAGUA	58.98	41.02	17.96	54.24	45.76	8.48	9,48	8.04
BARINAS	59.60	40.40	19.20	52.25	47.75	4.50	14,7	12.33
BOLÍVAR	54.17	45.83	8.34	48.01	51.99	3.98	12,32	11.37
CARABOBO	54.84	45.16	9.68	50.64	49.36	1.28	8,4	7.66
COJEDES	65.80	34.20	31.60	61.28	38.72	22.56	9,04	6.87
DELTA AMACURO	67.47	32.53	34.94	61.77	38.23	23.54	11,4	8.45
FALCÓN	60.28	39.72	20.56	53.14	46.86	6.28	14,28	11.84
GUÁRICO	64.78	35.22	29.56	59.38	40.62	18.76	10,8	8.34
LARA	51.86	48.14	3.72	47.84	52.16	4.32	8,04	7.75
MÉRIDA	48.67	51.33	2.66	42.96	57.04	14.08	11,42	11.73
MIRANDA	50.22	49.78	0.44	47.48	52.52	5.04	5,48	5.46
MONAGAS	58.77	41.23	17.54	55.58	44.42	11.16	6,38	5.43
NUEVA ESPARTA	51.29	48.71	2.58	46.98	53.02	6.04	8,62	8.40
PORTUGUESA	71.45	28.55	42.9	65.65	34.35	31.30	11,6	8.12
SUCRE	60.57	39.43	21.14	57.56	42.44	15.12	6,02	4.97
TÁCHIRA	43.49	56.51	13.02	37.03	62.97	25.94	12,92	14.85
TRUJILLO	64.42	35.58	28.84	59.92	40.08	19.84	9	6.99
VARGAS	61.88	38.12	23.76	57.33	42.67	14.66	9,1	7.35
YARACUY	60.41	39.59	20.82	56.67	43.33	13.34	7,48	6.19
ZULIA	53.55	46.45	7.10	47.77	52.23	4.46	11,56	10.79

Si hacemos estos análisis con el voto nominal e Indígena, obtenemos el siguiente cuadro, donde se evidencia el déficit interno del oficialismo:

ESTADO	CIRCUITO	VOTO NOMINAL								DEFICIT O CAIDA PORCENTUAL OFICIALISTA			
		ELECCIONES 2012				ELECCIONES 2013							
		GPP-SB		MUD		GPP-SB		MUD					
		VOTOS	%	VOTOS	%	VOTOS	%	VOTOS	%				
AMAZONAS	1	39056	54,12	33107	45,88	38.271	52,53	34.591	47,47		-2,94		
ANZOATEGUI	1	124494	54,81	102631	45,19	115787	50,01	115723	49,99		-8,76		
ANZOATEGUI	2	78042	54,01	66456	45,99	73233	49,57	74516	50,43		-8,22		
ANZOATEGUI	3	124576	52,33	113482	47,67	118164	47,83	128898	52,17		-8,6		
ANZOATEGUI	4	82387	46,24	95776	53,76	75961	41,85	105548	58,15		-9,49		
APURE	1	49552	66,01	25516	33,99	43961	59,99	29319	40,01		-9,12		
APURE	2	51338	69,72	22300	30,28	47207	66,2	24106	33,80		-5,05		
APURE	3	55.098	64,34	30.542	35,66	50.855	59,80	34.185	40,20		-7,06		
ARAGUA	1	172175	49,73	174018	50,27	156284	44,96	191315	55,04		-9,59		
ARAGUA	2	153443	64,02	86222	35,98	141468	58,46	100533	41,54		-8,68		
ARAGUA	3	105278	65,75	54848	34,25	100117	61,59	62430	38,41		-6,33		
ARAGUA	4	121982	63,70	69504	36,30	114510	59,49	77987	40,51		-6,61		
BARINAS	1	159171	60,62	103392	39,38	140562	53,52	122052	46,48		-11,71		
BARINAS	2	84447	57,77	61743	42,23	74109	50,01	74086	49,99		-13,43		
BOLIVAR	1	116558	54,46	97477	45,54	100737	46,58	115526	53,42		-14,47		
BOLIVAR	2	202.054	55,54	161.716	44,46	187.660	49,80	189.150	50,20		-10,33		
BOLIVAR	3	68850	50,10	68583	49,90	63591	45,43	76399	54,57		-9,32		
CARABOBO	1	128522	63,03	75373	36,97	120770	58,85	84454	41,15		-6,63		
CARABOBO	2	107545	60,84	69218	39,16	100353	56,13	78422	43,87		-7,74		
CARABOBO	3	74.807	28,72	185.699	71,28	68.852	26,26	193.385	73,74		-8,57		
CARABOBO	4	101019	67,55	48524	32,45	95420	62,86	56372	37,14		-6,94		
CARABOBO	5	240.129	60,27	158.263	39,73	225.230	55,23	182.608	44,77		-8,36		
COJEDES	1	54143	63,93	30554	36,07	50158	59,01	34846	40,99		-7,7		
COJEDES	2	62435	67,52	30030	32,48	57860	63,39	33418	36,61		-6,12		
DELTA AMACURO	1	32615	60,59	21217	39,41	29153	52,95	25906	47,05		-12,61		
DELTA AMACURO	2	22348	80,86	5289	19,14	22054	79,19	5794	20,81		-2,07		
FALCÓN	1	59642	64,97	32158	35,03	54346	58,61	38372	41,39		-9,79		
FALCÓN	2	92789	59,76	62478	40,24	83171	52,31	75828	47,69		-12,47		
FALCÓN	3	77596	56,10	60724	43,90	68257	48,29	73087	51,71		-13,92		
FALCÓN	4	66875	62,42	40259	37,58	60465	56,03	47460	43,97		-10,24		
GUÁRICO	1	118475	64,69	64660	35,31	109548	58,68	77144	41,32		-9,29		
GUÁRICO	2	69338	66,59	34793	33,41	64470	61,74	39951	38,26		-7,28		
GUÁRICO	3	61225	62,97	35998	37,03	56614	58,19	40671	41,81		-7,59		
LARA	1	220.116	52,23	201.359	47,77	205.447	47,37	228.215	52,63		-9,3		
LARA	2	188673	61,73	116962	38,27	180743	58,27	129465	41,73		-5,61		
LARA	3	90.736	38,44	145.294	61,56	84.013	35,16	154.924	64,84		-8,53		
MÉRIDA	1	57.602	52,03	53.105	47,97	50.301	44,62	62.441	55,38		-14,24		
MÉRIDA	2	57.259	58,95	39.874	41,05	53.050	54,5	44.281	45,50		-7,55		
MÉRIDA	3	54.612	36,81	93.766	63,19	47.516	31,61	102.787	68,39		-14,13		
MÉRIDA	4	57.803	52,21	52.908	47,79	51.999	46,48	59.874	53,52		-10,97		
MIRANDA	1	100.858	44,85	124.032	55,15	94.528	41,53	133.059	58,47		-7,4		
MIRANDA	2	64.589	20,14	256.042	79,86	60.441	19,04	256.934	80,96		-5,46		
MIRANDA	3	116.235	46,47	133.879	53,53	109.880	43,63	141.969	56,37		-6,11		
MIRANDA	4	161.073	59,83	108.130	40,17	153.507	56,03	120.454	43,97		-6,35		
MIRANDA	5	84.104	66,43	42.508	33,57	81.852	63,17	47.721	36,83		-4,91		
MIRANDA	6	153.495	69,29	68.022	30,71	148.502	65,6	77.868	34,40		-5,33		
MIRANDA	7	90.699	74,18	31.567	25,82	88.416	70,43	37.123	29,57		-5,06		
MONAGAS	1	177180	57,68	129975	42,32	169457	54,01	144273	45,99		-6,36		
MONAGAS	2	95300	60,89	61203	39,11	93090	58,68	65560	41,32		-3,63		
NUEVA ESPARTA	1	72524	56,84	55065	43,16	68157	52,34	62056	47,66		-7,92		
NUEVA ESPARTA	2	59928	45,87	70727	54,13	56986	41,85	79180	58,15		-8,76		
PORTUGUESA	1	100988	68,66	46093	31,34	91488	61,62	56985	38,38		-10,25		
PORTUGUESA	2	71962	75,70	23097	24,30	66105	70,1	28196	29,90		-7,4		
PORTUGUESA	3	86172	71,52	34323	28,48	81259	66,6	40745	33,40		-6,88		
PORTUGUESA	4	68838	71,39	27587	28,61	65130	66,26	33159	33,74		-7,19		
SUCRE	1	91488	62,68	54477	37,32	87495	59,82	58781	40,18		-4,56		
SUCRE	2	59901	68,77	27207	31,23	57664	66,76	28711	33,24		-2,92		
SUCRE	3	129544	56,14	101214	43,86	124335	52,79	111214	47,21		-5,97		
TÁCHIRA	1	60.859	45,40	73.191	54,60	50.394	38,58	80.232	61,42		-15,02		
TÁCHIRA	2	45.016	45,92	53.009	54,08	39.361	39,5	60.282	60,50		-13,98		
TÁCHIRA	3	56.679	54,21	47.872	45,79	49.292	46,87	55.886	53,13		-13,54		
TÁCHIRA	4	58.861	46,29	68.305	53,71	50.819	38,97	79.574	61,03		-15,81		
TÁCHIRA	5	53.158	31,74	114.336	68,26	45.437	26,79	124.147	73,21		-15,6		
TRUJILLO	1	85437	66,87	42334	33,13	79401	62,73	47166	37,27		-6,19		
TRUJILLO	2	96820	57,73	70878	42,27	88575	52,49	80177	47,51		-9,08		
TRUJILLO	3	69794	72,87	25983	27,13	65916	69,37	29106	30,63		-4,8		
VARGAS	1	127.246	61,88	78.382	38,12	118.752	57,33	88.392	42,67		-7,35		
YARACUY	1	72249	65,82	37525	34,18	68248	61,71	42349	38,29		-6,24		
YARACUY	2	55196	54,54	46000	45,46	51753	50,55	50627	49,45		-7,32		
YARACUY	3	66967	60,39	43917	39,61	64336	57,26	48021	42,74		-5,18		
ZULIA	1	59.996	56,41	46.360	43,59	55.858	52,4	50.735	47,60		-7,11		
ZULIA	2	49.050	57,09	36.862	42,91	42.818	49,21	44.189	50,79		-13,8		
ZULIA	3	96.760	71,04	39.443	28,96	92.522	67,98	43.582	32,02		-4,31		
ZULIA	4	79.153	63,44	45.622	36,56	71.507	56,96	54.038	43,04		-10,21		
ZULIA	5	47.496	32,35	99.332	67,65	42.243	28,45	106.233	71,55		-12,06		
ZULIA	6	49.078	32,99	99.678	67,01	43.216	28,52	108.304	71,48		-13,55		
ZULIA	7	60.566	44,66	75.043	55,34	53.652	38,7	84.971	61,30		-13,35		
ZULIA	8	96.020	57,54	70.852	42,46	85.493	50,55	83.634	49,45		-12,15		
ZULIA	9	124.004	56,98	93.617	43,02	108.677	48,90	113.559	51,10		-14,18		
ZULIA	10	139.897	59,42	95.527	40,58	128.687	53,99	109.649	46,01		-9,14		
ZULIA	11	104.654	52,93	93.077	47,07	93.303	46,37	107.902	53,63		-12,39		
ZULIA	12	65.215	57,80	47.619	42,20	60.507	53,03	53.587	46,97		-8,25		
DISTRITO CAPITAL	1	195.061	61,63	121.428	38,37	181.829	57,06	136.818	42,94		-7,42		
DISTRITO CAPITAL	2	98.928	56,69	75.573	43,31	92.768	53,08	82.005	46,92		-6,37		
DISTRITO CAPITAL	3	83.199	37,24	140.189	62,76	77.686	34,9	144.890	65,10		-6,28		
DISTRITO CAPITAL	4	117.515	59,32	80.586	40,68	111.453	55,92	87.871	44,08		-5,73		
DISTRITO CAPITAL	5	200.459	57,77	146.536	42,23	187.326	53,97	159.775	46,03		-6,58		
OCCIDENTE		1.451.216	54,29	1.221.880	45,71	1.315.241	48,69	1.386.215	51,31		-10,31		
SUR		195.044	63,63	111.465	36,37	180.294	59,6	122.201	40,4		-6,33		
ORIENTE		1.405.337	55,94	1.106.703	44,06	1.318.361	51,41	1.245.999	48,59		-8,1		
VENEZUELA		8.191.132	55,41	6.591.304	44,59	7.587.579	50,75	7.363.980	49,25		-8,41		
				PROMEDIO INDIGENA		-8,24666667		PROMEDIO NOMINAL			-8,65298851		
						1,62813458					3,24114926		

PRONOSTICO DE DIPUTADOS LISTA, NOMINAL E INDÍGENA EN EL TERRITORIO NACIONAL

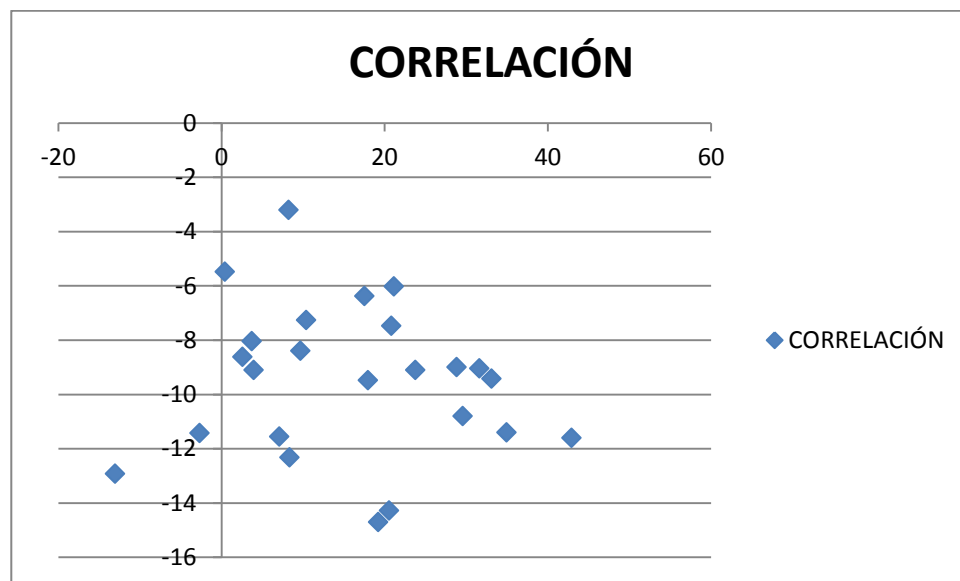
Si la tendencia continúa y nuevamente en cada estado se produce una caída de la intención de voto oficialista con la magnitud del 14 de abril de 2013, en lo que considero el más optimista escenario oficialista, entonces nos encontraremos con el siguiente escenario (13 estados ganarían la oposición contra 11 el oficialismo): a continuación presentamos un cuadro donde exponemos el impacto que reciben los chavistas bajo la hipótesis de una tendencia general electoral linealmente en decadencia oficialista y sin totalizar votos chavistas y opositores.

ENTIDAD FEDERAL	DIPUTADOS LISTA		DIF
	GPP-SB	MUD	
DISTRITO CAPITAL	1	1	4,07
AMAZONAS	1	1	1,92
ANZOÁTEGUI	1	1	14,19
APURE	1	1	14,45
ARAGUA	1	1	0,94
BARINAS	1	1	10,08
BOLIVAR	1	1	16,19
CARABOBO	1	2	7,07
COJEDES	1	1	13,65
DELTA AMACURO	1	1	12,35
FALCÓN	1	1	7,88
GUÁRICO	1	1	8,12
LARA	1	1	12,32
MÉRIDA	1	1	25,48
MIRANDA	1	2	10,46
MONAGAS	1	1	4,85
NUEVA ESPARTA	1	1	14,65
PORTUGUESA	1	1	19,84
SUCRE	1	1	9,18
TÁCHIRA	0	2	38,85
TRUJILLO	1	1	10,88
VARGAS	1	1	5,57
YARACUY	1	1	5,93
ZULIA	1	2	15,97
TOTAL	23	28	

Es aquí cuando se demuestra lo cuesta arriba que esta la situación para el oficialismo, ya que en el 2010 la oposición obtuvo 39 diputados voto nominal, y en vista a los actuales problemas y la baja popularidad del régimen, se espera que en cada

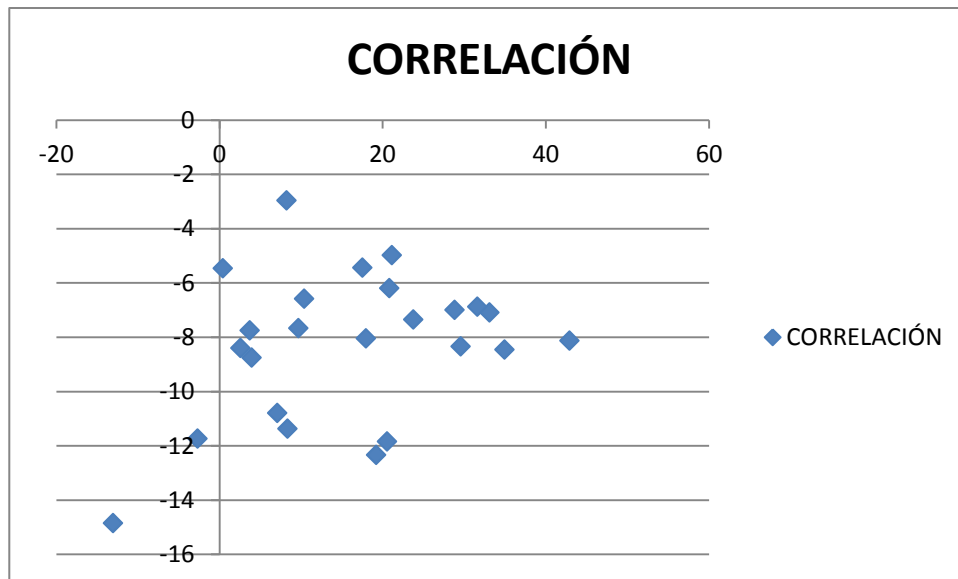
circuito opositor, la oposición casi seguramente gane ampliando su ventaja, se espera que estos se mantendrán igual, restando solo 16 diputados en circuitos chavistas para consolidar la victoria, los cuales seguramente llegaran, gracias al trabajo realizado por el polo democrático en municipios como antonio José de sucre del estado barinas, que inclinaran la balanza, caso que se replica a lo largo y ancho del país.

Pero, ante estos parámetros de caída continua se producen ciertos problemas, tales como una inexplicable autocorrelación de la caída porcentual oficialista con la intención. A continuación presentamos el análisis, en el que se correlacionan la tendencia chavista electoral (y) con la polarización del oficialismo en la región (x), luego de eliminarse votos nulos y demás candidatos.



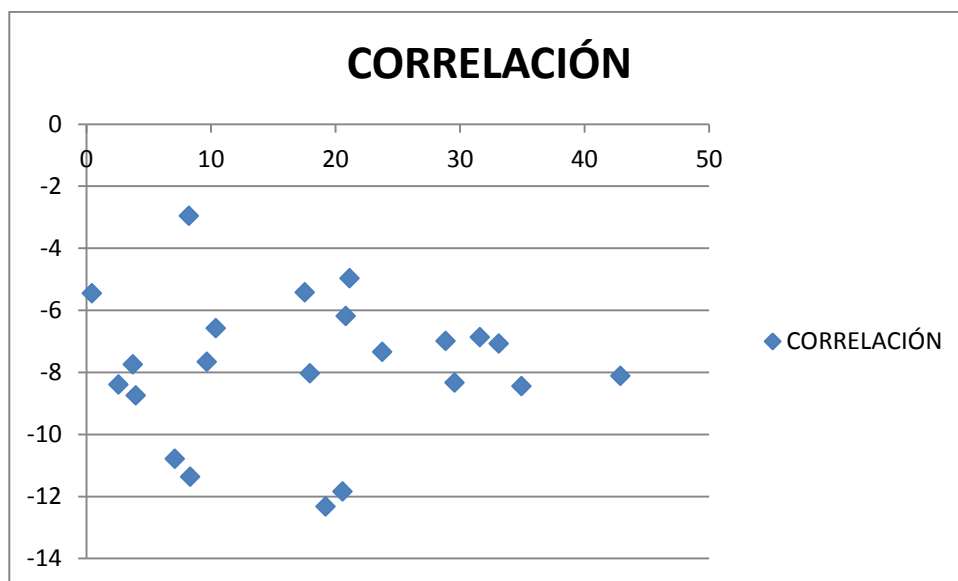
PEARSON= -0.10.

Es probable que esta correlación se deba a que existe una caída porcentual interna en el oficialismo, por lo que cuando un estado es más chavista que el promedio, la caída interna que es constante para todos los estados (hipótesis), entonces su caída porcentual es mayor, que la de uno con poca expectativa de voto oficialista. Ahora vamos a comprobarlo.



PEARSON=0.32.

Este coeficiente también es alto, por lo que lo que hay que hacer es eliminar puntuaciones típicas (Entidades Federales perdidas por Hugo Chávez), dándonos los siguientes resultados:



PEARSON=0.01.

Ahora si tenemos, la independencia que deseábamos, por lo que se demuestra la hipótesis de que el modelo más adecuado por independencia y lógica es el de caída endógena oficialista. Cabe resaltar que estos análisis se realizan no tanto por metodología o técnica sino para acotar en posibles investigaciones determinados problemas que afectarían su fiabilidad (Caída y puntos atípicos).

Si calculamos porcentajes solo en torno a GPP-SB y MUD, y determinamos la caída oficialista de manera endógena, obtenemos las siguientes predicciones:

ENTIDAD FEDERAL	DIPUTADOS LISTA				DIF
	GPP-SB	%	MUD	%	
DISTRITO CAPITAL	1	48.18	1	51.82	3.64
AMAZONAS	1	50.97	1	49.03	1.94
ANZOÁTEGUI	1	43.28	1	56.72	13.24
APURE	1	57.47	1	42.53	14.94
ARAGUA	1	49.88	1	50.12	0.24
BARINAS	1	45.81	1	54.19	8.38
BOLIVAR	1	42.55	1	57.45	14.90
CARABOBO	1	46.76	2	53.24	6.48
COJEDES	1	57.07	1	42.93	14.14
DELTA AMACURO	1	56.55	1	43.45	13.10
FALCÓN	1	46.85	1	53.15	6.30
GUÁRICO	1	54.43	1	45.57	8.86
LARA	1	44.13	1	55.87	11.74
MÉRIDA	1	37.92	1	62.08	24.16
MIRANDA	1	44.89	2	55.11	10.22
MONAGAS	1	52.56	1	47.44	5.12
NUEVA ESPARTA	1	43.03	1	56.97	13.94
PORTUGUESA	1	60.32	1	39.68	20.64
SUCRE	1	54.70	1	45.3	9.40
TÁCHIRA	0	31.53	2	68.47	36.94
TRUJILLO	1	55.73	1	44.27	11.46
VARGAS	1	53.12	1	46.88	6.24
YARACUY	1	53.16	1	46.84	6.32
ZULIA	1	42.62	2	57.38	14.76
TOTAL	23		28		

Si aplicamos el modelo inmediatamente expuesto al voto nominal e indígena obtenemos los siguientes resultados:

ENTIDAD FEDERAL		DIPUTADOS VOTO NOMINAL				DIF
		GPP-SB	%	MUD	%	
AMAZONAS	1	1	50,99	0	49,01	1,98
ANZOATEGUI	1	0	45,63	2	54,37	8,74
ANZOATEGUI	2	0	45,5	1	54,5	9
ANZOATEGUI	3	0	43,72	2	56,28	12,56
ANZOATEGUI	4	0	37,88	1	62,12	24,24
APURE	1	1	54,52	0	45,48	9,04
APURE	2	1	62,86	0	37,14	25,72
APURE	3	1	55,58	0	44,42	11,16
ARAGUA	1	0	40,65	2	59,35	18,7
ARAGUA	2	2	53,39	0	46,61	6,78
ARAGUA	3	1	57,69	0	42,31	15,38
ARAGUA	4	2	55,56	0	44,44	11,12
BARINAS	1	0	47,25	3	52,75	5,5
BARINAS	2	0	43,29	1	56,71	13,42
BOLIVAR	1	0	39,84	2	60,16	20,32
BOLIVAR	2	0	44,66	3	55,34	10,68
BOLIVAR	3	0	41,2	1	58,8	17,6
CARABOBO	1	1	54,95	0	45,05	9,9
CARABOBO	2	1	51,79	0	48,21	3,58
CARABOBO	3	0	24,01	1	75,99	51,98
CARABOBO	4	1	58,5	0	41,5	17
CARABOBO	5	3	50,61	0	49,39	1,22
COJEDES	1	1	54,47	0	45,53	8,94
COJEDES	2	1	59,51	0	40,49	19,02
DELTA AMACURO	1	0	46,27	1	53,73	7,46
DELTA AMACURO	2	1	77,55	0	22,45	55,1
FALCÓN	1	1	52,87	0	47,13	5,74
FALCÓN	2	0	45,79	1	54,21	8,42
FALCÓN	3	0	41,57	1	58,43	16,86
FALCÓN	4	1	50,29	0	49,71	0,58
GUÁRICO	1	2	53,23	0	46,77	6,46
GUÁRICO	2	1	57,25	0	42,75	14,5
GUÁRICO	3	1	53,77	0	46,23	7,54
LARA	1	0	42,96	3	57,04	14,08
LARA	2	2	55	0	45	10
LARA	3	0	32,16	2	67,84	35,68
MÉRIDA	1	0	38,27	1	61,73	23,46
MÉRIDA	2	1	50,39	0	49,61	0,78
MÉRIDA	3	0	27,14	1	72,86	45,72
MÉRIDA	4	0	41,38	1	58,62	17,24
MIRANDA	1	0	38,46	1	61,54	23,08
MIRANDA	2	0	18	1	82	64
MIRANDA	3	0	40,96	1	59,04	18,08
MIRANDA	4	2	52,47	0	47,53	4,94
MIRANDA	5	1	60,07	0	39,93	20,14
MIRANDA	6	2	62,1	0	37,9	24,2
MIRANDA	7	1	66,87	0	33,13	33,74
MONAGAS	1	3	50,57	0	49,43	1,14
MONAGAS	2	1	56,55	0	43,45	13,1
NUEVA ESPARTA	1	0	48,19	2	51,81	3,62
NUEVA ESPARTA	2	0	38,18	1	61,82	23,64
PORTUGUESA	1	1	55,3	0	44,7	10,6
PORTUGUESA	2	1	64,91	0	35,09	29,82
PORTUGUESA	3	1	62,02	0	37,98	24,04
PORTUGUESA	4	1	61,5	0	38,5	23
SUCRE	1	1	57,09	0	42,91	14,18
SUCRE	2	1	64,81	0	35,19	29,62
SUCRE	3	0	49,64	2	50,36	0,72
TÁCHIRA	1	0	32,79	1	67,21	34,42
TÁCHIRA	2	0	33,98	1	66,02	32,04
TÁCHIRA	3	0	40,52	1	59,48	18,96
TÁCHIRA	4	0	32,81	1	67,19	34,38
TÁCHIRA	5	0	22,61	1	77,39	54,78
TRUJILLO	1	1	58,85	0	41,15	17,7
TRUJILLO	2	0	47,72	1	52,28	4,56
TRUJILLO	3	1	66,04	0	33,96	32,08
VARGAS	1	2	53,12	0	46,88	6,24
YARACUY	1	1	57,86	0	42,14	15,72
YARACUY	2	0	46,85	1	53,15	6,3
YARACUY	3	1	54,29	0	45,71	8,58
ZULIA	1	0	48,67	1	51,33	2,66
ZULIA	2	0	42,42	1	57,58	15,16
ZULIA	3	1	65,05	0	34,95	30,1
ZULIA	4	1	51,14	0	48,86	2,28
ZULIA	5	0	25,02	1	74,98	49,96
ZULIA	6	0	24,66	1	75,34	50,68
ZULIA	7	0	33,53	1	66,47	32,94
ZULIA	8	0	44,41	1	55,59	11,18
ZULIA	9	0	41,97	1	58,03	16,06
ZULIA	10	0	49,06	1	50,94	1,88
ZULIA	11	0	40,62	1	59,38	18,76
ZULIA	12	0	48,66	1	51,34	2,68
DISTRITO CAPITAL	1	2	52,83	0	47,17	5,66
DISTRITO CAPITAL	2	0	49,7	1	50,3	0,6
DISTRITO CAPITAL	3	0	32,71	1	67,29	34,58
DISTRITO CAPITAL	4	1	52,72	0	47,28	5,44
DISTRITO CAPITAL	5	2	50,42	0	49,58	0,84
	GPP	56	MUD	57		
ENTIDAD FEDERAL		DIPUTADOS VOTO INDÍGENA				DIF
		GPP-SB	%	MUD	%	
OCCIDENTE		0	43,67	1	56,33	12,66
SUR		1	55,83	0	44,17	11,66
ORIENTE		0	47,25	1	52,75	5,5
	GPP	1	MUD	2		

Si suponemos correcto el modelo anterior, podemos hacer cálculos de probabilidad sobre diputados obtenidos por la MUD, mediante múltiples distribuciones de probabilidad con media igual a los resultados obtenidos en cada estado y desviación típica igual a la obtenida por una proyección de la desviación típica de la caída porcentual endógena chavista sobre los resultados de la MUD.

ENTIDAD FEDERAL	DIPUTADOS DE LA MUD			
	0	1	2	3
DISTRITO CAPITAL		1.00		
AMAZONAS		1.00		
ANZOÁTEGUI		1.00		
APURE		1.00		
ARAGUA		1.00		
BARINAS		1.00		
BOLIVAR		1.00		
CARABOBO		0.01	0.99	
COJEDES		1.00		
DELTA AMACURO		1.00		
FALCÓN		1.00		
GUÁRICO		1.00		
LARA		1.00		
MÉRIDA		1.00		
MIRANDA			1.00	
MONAGAS		1.00		
NUEVA ESPARTA		1.00		
PORTUGUESA		1.00		
SUCRE		1.00		
TÁCHIRA		0.02	0.98	
TRUJILLO		1.00		
VARGAS		1.00		
YARACUY		1.00		
ZULIA			1.00	

Bajo este modelo, la oposición obtiene en promedio: 27.97 diputados. Que redondeado es 28.

Si repetimos el anterior procedimiento para voto nominal e indígena obtenemos:

PROBABILIDADES CAIDA ENDÓGENA CHAVISTA POR CIRCUNSCRIPCION NO IGUALADA AL PROMEDIO								
ENTIDAD FEDERAL		DIPUTADOS DE LA MUD					ESPERANZA MATEMÁTICA	59,62
		0	1	2	3		REDONDEADO	60
AMAZONAS	1	0,73	0,27					
ANZOATEGUI	1	0		1				
ANZOATEGUI	2	0	1					
ANZOATEGUI	3	0		1				
ANZOATEGUI	4	0	1					
APURE	1	0,99	0,01					
APURE	2	1	0					
APURE	3	1	0					
ARAGUA	1	0		1				
ARAGUA	2	0,97		0,03				
ARAGUA	3	1	0					
ARAGUA	4	1		0				
BARINAS	1	0,04			0,96			
BARINAS	2	0	1					
BOLIVAR	1	0		1				
BOLIVAR	2	0			1			
BOLIVAR	3	0	1					
CARABOBO	1	1	0					
CARABOBO	2	0,86	0,14					
CARABOBO	3	0	1					
CARABOBO	4	1	0					
CARABOBO	5	0,65			0,35			
COJEDES	1	0,99	0,01					
COJEDES	2	1	0					
DELTA AMACURO	1	0,01	0,99					
DELTA AMACURO	2	1	0					
FALCÓN	1	0,95	0,05					
FALCÓN	2	0	1					
FALCÓN	3	0	1					
FALCÓN	4	0,57	0,43					
GUÁRICO	1	0,97		0,03				
GUÁRICO	2	1	0					
GUÁRICO	3	0,98	0,02					
LARA	1	0			1			
LARA	2	1		0				
LARA	3	0		1				
MÉRIDA	1	0	1					
MÉRIDA	2	0,59	0,41					
MÉRIDA	3	0	1					
MÉRIDA	4	0	1					
MIRANDA	1	0	1					
MIRANDA	2	0	1					
MIRANDA	3	0	1					
MIRANDA	4	0,93		0,07				
MIRANDA	5	1	0					
MIRANDA	6	1		0				
MIRANDA	7	1	0					
MONAGAS	1	0,64			0,36			
MONAGAS	2	1	0					
NUEVA ESPARTA	1	0,12		0,88				
NUEVA ESPARTA	2	0	1					
PORTUGUESA	1	1	0					
PORTUGUESA	2	1	0					
PORTUGUESA	3	1	0					
PORTUGUESA	4	1	0					
SUCRE	1	1	0					
SUCRE	2	1	0					
SUCRE	3	0,41		0,59				
TÁCHIRA	1	0	1					
TÁCHIRA	2	0	1					
TÁCHIRA	3	0	1					
TÁCHIRA	4	0	1					
TÁCHIRA	5	0	1					
TRUJILLO	1	1	0					
TRUJILLO	2	0,07	0,93					
TRUJILLO	3	1	0					
VARGAS	1	0,97		0,03				
YARACUY	1	1	0					
YARACUY	2	0,02	0,98					
YARACUY	3	0,99	0,01					
ZULIA	1	0,2	0,8					
ZULIA	2	0	1					
ZULIA	3	1	0					
ZULIA	4	0,75	0,25					
ZULIA	5	0	1					
ZULIA	6	0	1					
ZULIA	7	0	1					
ZULIA	8	0	1					
ZULIA	9	0	1					
ZULIA	10	0,28	0,72					
ZULIA	11	0	1					
ZULIA	12	0,2	0,8					
DISTRITO CAPITAL	1	0,95		0,05				
DISTRITO CAPITAL	2	0,43	0,57					
DISTRITO CAPITAL	3	0	1					
DISTRITO CAPITAL	4	0,94	0,06					
DISTRITO CAPITAL	5	0,6		0,4				
		41,8	34,45	7,08	3,67			
ENTIDAD FEDERAL		DIPUTADOS DE LA MUD						
		0	1					
OCCIDENTE		0	1					
SUR		1	0					
ORIENTE		0	1					
		1	2	ESPERANZA MATEMATICA				2

Hay que saber analizar estos datos ya que puede que la caída porcentual oficialista de manera endógena no sea constante en el tiempo, puede que para un estado esta desacelere y para otro acelere, por ello, hay que tener en cuenta que la caída sigue una distribución normal cuya media es 8.26 y cuya desviación estándar es de 2.72. Con esta caída porcentual media nos encontramos con el siguiente escenario:

ENTIDAD FEDERAL	DIPUTADOS LISTA				DIF
	GPP-SB	%	MUD	%	
DISTRITO CAPITAL	1	47.31	1	52.69	5.38
AMAZONAS	1	48.18	1	51.82	3.64
ANZOÁTEGUI	1	43.51	1	56.49	12.98
APURE	1	56.74	1	43.26	13.48
ARAGUA	1	49.76	1	50.24	0.48
BARINAS	1	47.93	1	52.07	4.14
BOLIVAR	1	44.04	1	50.96	1.92
CARABOBO	1	46.46	2	53.54	7.08
COJEDES	1	56.22	1	43.78	12.44
DELTA AMACURO	1	56.67	1	43.33	13.34
FALCÓN	1	48.75	1	51.25	2.50
GUÁRICO	1	54.48	1	45.52	8.96
LARA	1	43.89	1	56.11	12.22
MÉRIDA	1	39.41	1	60.59	21.18
MIRANDA	1	43.56	2	56.44	12.88
MONAGAS	1	50.99	1	49.01	1.98
NUEVA ESPARTA	1	43.10	1	56.90	13.80
PORTUGUESA	1	60.23	1	39.77	20.46
SUCRE	1	52.81	1	47.19	5.62
TÁCHIRA	0	33.97	2	66.03	32.06
TRUJILLO	1	54.97	1	45.03	9.94
VARGAS	1	52.59	1	47.41	5.18
YARACUY	1	51.99	1	48.01	3.98
ZULIA	1	43.82	2	56.18	12.36
TOTAL	23		28		

Si aplicamos esta hipótesis al voto nominal e indígena obtenemos lo siguiente:

ENTIDAD FEDERAL	DIPUTADOS VOTO NOMINAL					DIF
		GPP-SB	%	MUD	%	
AMAZONAS	1	0	47,98	1	52,02	4,04
ANZOATEGUI	1	0	45,68	2	54,32	8,64
ANZOATEGUI	2	0	45,28	1	54,72	9,44
ANZOATEGUI	3	0	43,69	2	56,31	12,62
ANZOATEGUI	4	0	38,23	1	61,77	23,54
APURE	1	1	54,8	0	45,2	9,6
APURE	2	1	60,47	0	39,53	20,94
APURE	3	1	54,63	0	45,37	9,26
ARAGUA	1	0	41,07	2	58,93	17,86
ARAGUA	2	2	53,4	0	46,6	6,8
ARAGUA	3	1	56,26	0	43,74	12,52
ARAGUA	4	2	54,34	0	45,66	8,68
BARINAS	1	0	48,89	3	51,11	2,22
BARINAS	2	0	45,68	1	54,32	8,64
BOLIVAR	1	0	42,55	2	57,45	14,9
BOLIVAR	2	0	45,49	3	54,51	9,02
BOLIVAR	3	0	41,5	1	58,5	17
CARABOBO	1	1	53,76	0	46,24	7,52
CARABOBO	2	1	51,27	0	48,73	2,54
CARABOBO	3	0	23,99	1	76,01	52,02
CARABOBO	4	1	57,42	0	42,58	14,84
CARABOBO	5	3	50,45	0	49,55	0,9
COJEDES	1	1	53,9	0	46,1	7,8
COJEDES	2	1	57,9	0	42,1	15,8
DELTA AMACURO	1	0	48,37	1	51,63	3,26
DELTA AMACURO	2	1	72,34	0	27,66	44,68
FALCÓN	1	1	53,54	0	46,46	7,08
FALCÓN	2	0	47,78	1	52,22	4,44
FALCÓN	3	0	44,11	1	55,89	11,78
FALCÓN	4	1	51,18	0	48,82	2,36
GUÁRICO	1	2	53,6	0	46,4	7,2
GUÁRICO	2	1	56,4	0	43,6	12,8
GUÁRICO	3	1	53,15	0	46,85	6,3
LARA	1	0	43,27	3	56,73	13,46
LARA	2	2	53,23	0	46,77	6,46
LARA	3	0	32,12	2	67,88	35,76
MÉRIDA	1	0	40,76	1	59,24	18,48
MÉRIDA	2	0	49,78	1	50,22	0,44
MÉRIDA	3	0	28,87	1	71,13	42,26
MÉRIDA	4	0	42,46	1	57,54	15,08
MIRANDA	1	0	37,94	1	62,06	24,12
MIRANDA	2	0	17,39	1	82,61	65,22
MIRANDA	3	0	39,85	1	60,15	20,3
MIRANDA	4	2	51,18	0	48,82	2,36
MIRANDA	5	1	57,7	0	42,3	15,4
MIRANDA	6	2	59,92	0	40,08	19,84
MIRANDA	7	1	64,34	0	35,66	28,68
MONAGAS	1	0	49,34	3	50,66	1,32
MONAGAS	2	1	53,6	0	46,4	7,2
NUEVA ESPARTA	1	0	47,81	2	52,19	4,38
NUEVA ESPARTA	2	0	38,23	1	61,77	23,54
PORTUGUESA	1	1	56,29	0	43,71	12,58
PORTUGUESA	2	1	64,03	0	35,97	28,06
PORTUGUESA	3	1	60,84	0	39,16	21,68
PORTUGUESA	4	1	60,53	0	39,47	21,06
SUCRE	1	1	54,64	0	45,36	9,28
SUCRE	2	1	60,98	0	39,02	21,96
SUCRE	3	0	48,22	2	51,78	3,56
TÁCHIRA	1	0	35,24	1	64,76	29,52
TÁCHIRA	2	0	36,08	1	63,92	27,84
TÁCHIRA	3	0	42,81	1	57,19	14,38
TÁCHIRA	4	0	35,6	1	64,4	28,8
TÁCHIRA	5	0	24,47	1	75,53	51,06
TRUJILLO	1	1	57,3	0	42,7	14,6
TRUJILLO	2	0	47,95	1	52,05	4,1
TRUJILLO	3	1	63,37	0	36,63	26,74
VARGAS	1	2	52,37	0	47,63	4,74
YARACUY	1	1	56,37	0	43,63	12,74
YARACUY	2	0	46,18	1	53,82	7,64
YARACUY	3	1	52,31	0	47,69	4,62
ZULIA	1	0	47,87	1	52,13	4,26
ZULIA	2	0	44,95	1	55,05	10,1
ZULIA	3	1	62,1	0	37,9	24,2
ZULIA	4	1	52,03	0	47,97	47,97
ZULIA	5	0	25,99	1	74,01	48,02
ZULIA	6	0	26,05	1	73,95	47,9
ZULIA	7	0	35,35	1	64,65	29,3
ZULIA	8	0	46,18	1	53,82	7,64
ZULIA	9	0	44,67	1	55,33	10,66
ZULIA	10	0	49,32	1	50,68	1,36
ZULIA	11	0	42,36	1	57,64	15,28
ZULIA	12	0	48,44	1	51,56	3,12
DISTRITO CAPITAL	1	2	52,12	0	47,88	4,24
DISTRITO CAPITAL	2	0	48,49	1	51,51	3,02
DISTRITO CAPITAL	3	0	31,88	1	68,12	36,24
DISTRITO CAPITAL	4	1	51,08	0	48,92	2,16
DISTRITO CAPITAL	5	0	49,3	2	50,7	1,4
GPP		49	MUD	64		
ENTIDAD FEDERAL		DIPUTADOS VOTO INDÍGENA				DIF
		GPP-SB	%	MUD	%	
OCCIDENTE		0	44,67	1	55,33	10,66
SUR		1	54,68	0	45,32	9,36
ORIENTE		0	47,17	1	52,83	5,66
GPP		1	MUD	2		

Si nos guiamos por este modelo estadístico entonces las probabilidades serían las siguientes:

ENTIDAD FEDERAL	DIPUTADOS DE LA MUD			
	0	1	2	3
DISTRITO CAPITAL		1.00		
AMAZONAS		1.00		
ANZOÁTEGUI		1.00		
APURE		1.00		
ARAGUA		1.00		
BARINAS		1.00		
BOLIVAR		1.00		
CARABOBO		0.01	0.99	
COJEDES		1.00		
DELTA AMACURO		1.00		
FALCÓN		1.00		
GUÁRICO		1.00		
LARA		1.00		
MÉRIDA		1.00		
MIRANDA			1.00	
MONAGAS		1.00		
NUEVA ESPARTA		1.00		
PORTUGUESA		1.00		
SUCRE		1.00		
TÁCHIRA		0.74	0.26	
TRUJILLO		1.00		
VARGAS		1.00		
YARACUY		1.00		
ZULIA			1.00	

La esperanza matemática de diputados lista será por ende: 27.25, que redondeado son 27 diputados.

Si aplicamos este análisis de probabilidades al voto nominal-indígena obtenemos el siguiente cuadro:

PROBABILIDADES CAIDA POR CIRCUNSCRIPCION IGUALADA AL PROMEDIO							
ENTIDAD FEDERAL		DIPUTADOS DE LA MUD					
		0	1	2	3		
						ESPERANZA MATEMÁTICA	62,73
						REDONDEADO	63
AMAZONAS	1	0,1	0,9				
ANZOATEGUI	1	0		1			
ANZOATEGUI	2	0	1				
ANZOATEGUI	3	0		1			
ANZOATEGUI	4	0	1				
APURE	1	1	0				
APURE	2	1	0				
APURE	3	1	0				
ARAGUA	1	0		1			
ARAGUA	2	0,98		0,02			
ARAGUA	3	1	0				
ARAGUA	4	0,99		0,01			
BARINAS	1	0,24			0,76		
BARINAS	2	0	1				
BOLIVAR	1	0		1			
BOLIVAR	2	0			1		
BOLIVAR	3	0	1				
CARABOBO	1	0,98	0,02				
CARABOBO	2	0,78	0,22				
CARABOBO	3	0	1				
CARABOBO	4	1	0				
CARABOBO	5	0,61			0,39		
COJEDES	1	0,99	0,01				
COJEDES	2	1	0				
DELTA AMACURO	1	0,15	0,85				
DELTA AMACURO	2	1	0				
FALCÓN	1	0,98	0,02				
FALCÓN	2	0,08	0,92				
FALCÓN	3	0	1				
FALCÓN	4	0,76	0,24				
GUÁRICO	1	0,98		0,02			
GUÁRICO	2	1	0				
GUÁRICO	3	0,97	0,03				
LARA	1	0			1		
LARA	2	0,97		0,03			
LARA	3	0		1			
MÉRIDA	1	0	1				
MÉRIDA	2	0,45	0,55				
MÉRIDA	3	0	1				
MÉRIDA	4	0	1				
MIRANDA	1	0	1				
MIRANDA	2	0	1				
MIRANDA	3	0	1				
MIRANDA	4	0,76		0,24			
MIRANDA	5	1	0				
MIRANDA	6	1		0			
MIRANDA	7	1	0				
MONAGAS	1	0,34			0,66		
MONAGAS	2	0,98	0,02				
NUEVA ESPARTA	1	0,08		0,92			
NUEVA ESPARTA	2	0	1				
PORTUGUESA	1	1	0				
PORTUGUESA	2	1	0				
PORTUGUESA	3	1	0				
PORTUGUESA	4	1	0				
SUCRE	1	1	0				
SUCRE	2	1	0				
SUCRE	3	0,13		0,87			
TÁCHIRA	1	0	1				
TÁCHIRA	2	0	1				
TÁCHIRA	3	0	1				
TÁCHIRA	4	0	1				
TÁCHIRA	5	0	1				
TRUJILLO	1	1	0				
TRUJILLO	2	0,09	0,91				
TRUJILLO	3	1	0				
VARGAS	1	0,92		0,08			
YARACUY	1	1	0				
YARACUY	2	0,01	0,99				
YARACUY	3	0,91	0,09				
ZULIA	1	0,08	0,92				
ZULIA	2	0	1				
ZULIA	3	1	0				
ZULIA	4	0,89	0,11				
ZULIA	5	0	1				
ZULIA	6	0	1				
ZULIA	7	0	1				
ZULIA	8	0,01	0,99				
ZULIA	9	0	1				
ZULIA	10	0,34	0,66				
ZULIA	11	0	1				
ZULIA	12	0,16	0,84				
DISTRITO CAPITAL	1	0,9		0,1			
DISTRITO CAPITAL	2	0,17	0,83				
DISTRITO CAPITAL	3	0	1				
DISTRITO CAPITAL	4	0,74	0,26				
DISTRITO CAPITAL	5	0,33		0,67			
		39,85	35,38	7,96	3,81		
ENTIDAD FEDERAL		DIPUTADOS DE LA MUD					
		0	1				
OCCIDENTE		0	1				
SUR		1	0				
ORIENTE		0	1				
		1	2	ESPERANZA MATEMÁTICA		2	

Ahora concluimos con un análisis donde se comparan escenarios de posibles proyecciones para estas elecciones:

DIPUTADOS	IGUALANDO CAÍDA OFICIALISTA				NO IGUALANDO CAÍDA OFICIALISTA			
	PROYECCIONES		ANÁLISIS PROBABILÍSTICO		PROYECCIONES		ANÁLISIS PROBABILÍSTICO	
	GPP	MUD	GPP	MUD	GPP	MUD	GPP	MUD
LISTA	23	28	24	27	23	28	23	28
NOMINAL	49	64	50	63	56	57	53	60
INDÍGENA	1	2	1	2	1	2	1	2
TOTAL	73	94	75	92	80	87	77	90

Es así que se hace presente el intervalo de 73-80 diputados del GPP-SB, y de 87-94 diputados de la oposición. En promedio, el oficialismo sacaría 76 escaños y la oposición obtendría 91 diputados.

ANÁLISIS DE ENCUESTAS

Previo al análisis de las encuestas realizadas para las elecciones parlamentarias de Venezuela 2015, se realiza un estudio de la tendencia de estas empresas encuestadoras a lo largo de los últimos 9 años, basándose en datos proporcionados por la enciclopedia virtual Wikipedia. Cabe resaltar que en los análisis que ahora se presentaran, se usa algunas abreviaturas tales como PROM, TOTPROM, ELEC, TOTELEC, SOBRE que significan promedio, promedio totalizado (eliminando los indecisos), resultados de elecciones, resultados de elecciones totalizadas (eliminando votos nulos y de otros candidatos para simplificar los análisis de sobreestimación) y sobreestimación respectivamente. Ahora presentamos las tablas:

ELECCIONES PRESIDENCIALES DEL 2006

PRESIDENCIALES 2006					
					TOTALIZANDO PORCENTAJES
Encuestadora	Fuente	Fecha de publicación	Hugo Chávez	Manuel Rosales	Hugo Chávez Manuel Rosales
Universidad Complutense de Madrid*	[1]	24 de noviembre de 2006	59,7	39,6	60,12 39,88
Zogby International	[2]	24 de noviembre de 2006	60	31	65,93 34,07
AP-Ipsos	[3]	23 de noviembre de 2006	59	27	68,6 31,4
IVAD	[4]	23 de noviembre de 2006	54,6	27,5	66,5 33,5
Penn, Shoen and Berland	[5]	16 de noviembre de 2006	48	42	53,33 46,67
Datanálisis	[6]	16 de noviembre de 2006	52	25,5	67,1 32,9
Universidad Complutense de Madrid	[7]	15 de noviembre de 2006	59	39	60,2 39,8
Consultores 21	[8]	14 de noviembre de 2006	53	40	56,99 43,01
Evans/McDonough	[9]	9 de noviembre de 2006	57	35	61,96 38,04
Hinterlaces	[10]	9 de noviembre de 2006	45	27	62,5 37,5
IVAD	[11]	3 de noviembre de 2006	53,2	28,1	65,44 34,56
Keller y Asociados*	[12]	2 de noviembre de 2006	52	48	52 48
Escenarios	[13]	1 de noviembre de 2006	63,3	26	70,88 29,12
Ceca	[14]	23 de octubre de 2006	39,5	41,3	48,89 51,11
Zogby International	[15]	23 de octubre de 2006	59	24	71,08 28,92
Datanálisis	[16]	13 de septiembre de 2006	58,2	17,4	76,98 23,02
		PROM	54,53125	32,4	
		TOTPROM	62,73	37,27	
		ELEC	62,84	36,9	
		TOTELEC	63	37	
		SOBREESTIMACIÓN	0,27		

REFERÉNDUM CONSTITUCIONAL 2007

[illegible]

REFERÉNDUM CONSULTIVO DE LA ENMIENDA 2009

REFERENDUM 2009					
Encuestas					
Hinterlaces					
Intención del voto sobre la enmienda constitucional (%)					
Fuente	Fecha de estudio	Fecha de publicación	A favor (SI)	En contra (NO)	Indeciso/ otros
El Universal	Diciembre	10 de diciembre de 2008	32	62	7
Unión Radio	Diciembre	6 de enero de 2009	32	61 -	
Unión Radio	Enero	30 de enero de 2009	45	55 -	
El Universal	Enero (25 al 28)	7 de febrero de 2009	44	49	7
Datanálisis					
Intención del voto sobre la enmienda constitucional (%)					
Fuente	Fecha de estudio	Fecha de publicación	A favor (SI)	En contra (NO)	Indeciso/ otros
La Verdad	Noviembre	11 de diciembre de 2008	25,5	56	15
El Nacional	Diciembre	3 de enero de 2009	36,2	53,5	9,8
Tal Cual	Enero	22 de enero de 2009	29,7	52,8 -	
Reuters	Enero	28 de enero de 2009	51,5	48,1 -	
GIS XXI					
Intención del voto sobre la enmienda constitucional (%)					
Fuente	Fecha de estudio	Fecha de publicación	A favor (SI)	En contra (NO)	Indeciso/ otros
ABN	Diciembre	16 de diciembre de 2008	53	42	5
ABN	Diciembre	3 de enero de 2009	51,7	39,1 -	
ABN	Enero	29 de enero de 2009	55,9	40	4,1
YVKE Mundial	Enero (15 al 22)	1 de febrero de 2009	52,9	40	7,1
IVAD					
Intención del voto sobre la enmienda constitucional (%)					
Fuente	Fecha de estudio	Fecha de publicación	A favor (SI)	En contra (NO)	Indeciso/ otros
ABN	Diciembre (12 al 22)	4 de enero de 2009	48,07	42,01	9,92
Televen	Enero	18 de enero de 2009	48	43	9
ABN	Enero (13 al 20)	25 de enero de 2009	54	45,9 -	
YVKE Mundial	Enero (22 al 28)	1 de febrero de 2009	47,7	42,2	10
ABN, Reuters, Prensa Latina	Enero/Febrero (28 al 02)	5 de febrero de 2009	47,5	39,5	13
Otras					
Intención del voto sobre la enmienda constitucional (%)					
Encuestadora	Fuente	Fecha de estudio	Fecha de publicación	A favor (SI)	En contra (NO)
Keller & Asociados	Unión Radio	Diciembre	15 de diciembre de 2008	31	68 -
Consultores 21	La Jornada	Diciembre	7 de enero de 2009	41,8	56,2 -
Ceca	Diario La Verdad	Enero	28 de enero de 2009	38,8	49,3
Naorinc	ABN	Febrero	6 de febrero de 2009	54	38
PROM					
TOTPROM					
ELEC					
TOTELEC					
SOBREESTIMACIÓN					
SI					
NO					
SOBRE					

ELECCIONES PARLAMENTARIAS 2010

PARLAMENTARIAS 2010										
							TOTALIZANDO PORCENTAJES			
Encuestadora	Fuente	Fecha de publicación	PSUV	MUD	Indecisos/Otros		PSUV	MUD		SOBREESTIMACIÓN
GIS XXI	Radio Nacional de Venezuela	marzo de 2010	32	22	36		59,26	40,74		GIS XXI 8,78
GIS XXI	Radio Nacional de Venezuela	mayo de 2010	36	23	33		61,02	38,98		GIS XXI 10,54
GIS XXI	Radio Nacional de Venezuela	junio de 2010	44	20	-		68,75	31,25		GIS XXI 18,27
Hinterlaces	Hinterlaces El Universal	julio de 2010	27	28	23		49,09	50,91		Hinterlaces 1,39
GIS XXI	Correo del Orinoco	agosto de 2010	50	44	N/D		53,19	46,81		GIS XXI 2,71
Keller & Asociados	El Universal	agosto de 2010	32	46	N/D		41,03	58,97		Keller & Asociados 9,45
Hinterlaces	Últimas Noticias	agosto de 2010	37	41	17		47,44	52,56		Hinterlaces 3,04
Keller & Asociados	El Universal	septiembre de 2010	30	33	37		47,62	52,38		Keller & Asociados 2,86
GIS XXI	Telesur	septiembre de 2010	52,6	47,4	N/D		52,6	47,4		GIS XXI 2,12
Datanálisis	ABC.es	septiembre de 2010	52	48	N/D		52	48		Datanálisis 1,52
IVAD	Unión Radio Descifrado	septiembre de 2010	54,3	45,7	N/D		54,3	45,7		IVAD 3,82
		PROM	40,6272727	36,1909091						SOBRE 2,82
		TOTPROM	52,89	47,11						
		ELEC	48,13	47,22						
		TOTELEC	50,48	49,52						
	SOBREESTIMACIÓN		2,41							

ELECCIONES PRESIDENCIALES 2012

PRESIDENCIALES 2012																																																																																																																																																																																																																																																																																																																																																																																																																																																																																																																																																																																																																																																																																																																																																																																																																																																																																																																																																																																																																																																																																																																																																																																																																																																																																																																																																																																																																											
---------------------	--	--	--	--	--	--	--	--	--	--	--	--	--	--	--	--	--	--	--	--	--	--	--	--	--	--	--	--	--	--	--	--	--	--	--	--	--	--	--	--	--	--	--	--	--	--	--	--	--	--	--	--	--	--	--	--	--	--	--	--	--	--	--	--	--	--	--	--	--	--	--	--	--	--	--	--	--	--	--	--	--	--	--	--	--	--	--	--	--	--	--	--	--	--	--	--	--	--	--	--	--	--	--	--	--	--	--	--	--	--	--	--	--	--	--	--	--	--	--	--	--	--	--	--	--	--	--	--	--	--	--	--	--	--	--	--	--	--	--	--	--	--	--	--	--	--	--	--	--	--	--	--	--	--	--	--	--	--	--	--	--	--	--	--	--	--	--	--	--	--	--	--	--	--	--	--	--	--	--	--	--	--	--	--	--	--	--	--	--	--	--	--	--	--	--	--	--	--	--	--	--	--	--	--	--	--	--	--	--	--	--	--	--	--	--	--	--	--	--	--	--	--	--	--	--	--	--	--	--	--	--	--	--	--	--	--	--	--	--	--	--	--	--	--	--	--	--	--	--	--	--	--	--	--	--	--	--	--	--	--	--	--	--	--	--	--	--	--	--	--	--	--	--	--	--	--	--	--	--	--	--	--	--	--	--	--	--	--	--	--	--	--	--	--	--	--	--	--	--	--	--	--	--	--	--	--	--	--	--	--	--	--	--	--	--	--	--	--	--	--	--	--	--	--	--	--	--	--	--	--	--	--	--	--	--	--	--	--	--	--	--	--	--	--	--	--	--	--	--	--	--	--	--	--	--	--	--	--	--	--	--	--	--	--	--	--	--	--	--	--	--	--	--	--	--	--	--	--	--	--	--	--	--	--	--	--	--	--	--	--	--	--	--	--	--	--	--	--	--	--	--	--	--	--	--	--	--	--	--	--	--	--	--	--	--	--	--	--	--	--	--	--	--	--	--	--	--	--	--	--	--	--	--	--	--	--	--	--	--	--	--	--	--	--	--	--	--	--	--	--	--	--	--	--	--	--	--	--	--	--	--	--	--	--	--	--	--	--	--	--	--	--	--	--	--	--	--	--	--	--	--	--	--	--	--	--	--	--	--	--	--	--	--	--	--	--	--	--	--	--	--	--	--	--	--	--	--	--	--	--	--	--	--	--	--	--	--	--	--	--	--	--	--	--	--	--	--	--	--	--	--	--	--	--	--	--	--	--	--	--	--	--	--	--	--	--	--	--	--	--	--	--	--	--	--	--	--	--	--	--	--	--	--	--	--	--	--	--	--	--	--	--	--	--	--	--	--	--	--	--	--	--	--	--	--	--	--	--	--	--	--	--	--	--	--	--	--	--	--	--	--	--	--	--	--	--	--	--	--	--	--	--	--	--	--	--	--	--	--	--	--	--	--	--	--	--	--	--	--	--	--	--	--	--	--	--	--	--	--	--	--	--	--	--	--	--	--	--	--	--	--	--	--	--	--	--	--	--	--	--	--	--	--	--	--	--	--	--	--	--	--	--	--	--	--	--	--	--	--	--	--	--	--	--	--	--	--	--	--	--	--	--	--	--	--	--	--	--	--	--	--	--	--	--	--	--	--	--	--	--	--	--	--	--	--	--	--	--	--	--	--	--	--	--	--	--	--	--	--	--	--	--	--	--	--	--	--	--	--	--	--	--	--	--	--	--	--	--	--	--	--	--	--	--	--	--	--	--	--	--	--	--	--	--	--	--	--	--	--	--	--	--	--	--	--	--	--	--	--	--	--	--	--	--	--	--	--	--	--	--	--	--	--	--	--	--	--	--	--	--	--	--	--	--	--	--	--	--	--	--	--	--	--	--	--	--	--	--	--	--	--	--	--	--	--	--	--	--	--	--	--	--	--	--	--	--	--	--	--	--	--	--	--	--	--	--	--	--	--	--	--	--	--	--	--	--	--	--	--	--	--	--	--	--	--	--	--	--	--	--	--	--	--	--	--	--	--	--	--	--	--	--	--	--	--	--	--	--	--	--	--	--	--	--	--	--	--	--	--	--	--	--	--	--	--	--	--	--	--	--	--	--	--	--	--	--	--	--	--	--	--	--	--	--	--	--	--	--	--	--	--	--	--	--	--	--	--	--	--	--	--	--	--	--	--	--	--	--	--	--	--	--	--	--	--	--	--	--	--	--	--	--	--	--	--	--	--	--	--	--	--	--	--	--	--	--	--	--	--	--	--	--	--	--	--	--	--	--	--	--	--	--	--	--	--	--	--	--	--	--	--	--	--	--	--	--	--	--	--	--	--	--	--	--	--	--	--	--	--	--	--	--	--	--	--	--	--	--	--	--	--	--	--	--	--	--	--	--	--	--	--	--	--	--	--	--	--	--	--	--	--	--	--	--	--	--	--	--	--	--	--	--	--	--	--	--	--	--	--	--	--	--	--	--	--	--	--	--	--	--	--	--	--	--	--	--	--	--	--	--	--	--	--	--	--	--	--	--	--	--	--	--	--	--	--	--	--	--	--	--	--	--	--	--	--	--	--	--	--	--	--	--	--	--	--	--	--	--	--	--	--	--	--	--	--	--	--	--	--	--	--	--	--	--	--	--	--	--	--	--	--	--	--	--	--	--	--	--	--	--	--	--	--	--	--	--	--	--	--	--	--	--	--	--	--	--	--	--	--	--	--	--	--	--	--	--	--	--	--	--	--	--	--	--	--	--	--	--	--	--	--	--	--	--	--	--	--	--	--	--	--	--	--	--	--	--	--	--	--	--	--	--	--	--	--	--	--	--	--	--	--	--	--	--	--	--	--	--	--	--	--	--	--	--	--	--	--	--	--	--	--	--	--	--	--	--	--	--	--	--	--	--	--	--	--	--	--	--	--	--	--	--	--	--	--	--	--	--	--	--	--	--	--	--	--	--	--	--	--	--	--	--	--	--	--	--	--	--	--	--	--	--	--	--	--	--	--	--	--	--	--	--	--	--	--	--	--	--	--	--	--	--	--	--	--	--	--	--	--	--	--	--	--	--	--	--	--	--	--	--	--	--	--	--	--	--	--	--	--	--	--	--	--	--	--	--	--	--	--	--	--	--	--	--	--	--	--	--	--	--	--

ELECCIONES PRESIDENCIALES 2013

PRESIDENCIALES 2013										
							TOTALIZANDO PORCENTAJES			
Encuestadora	Fuente	Fecha de publicación	Nicolás Maduro	Henrique Capriles	Liderazgo		MADURO	CAPRILES	SOBREESTIMACIÓN	
Datamática	[1]	11/04/2013	30,4	42,7	12,30%		41,59	58,41	Datamática	9,16
Datanálisis	[2]	11/04/2013	54,8	45,1	9,70%		54,85	45,15	Datanálisis	4,1
Datamática	[3][4]	10/04/2013	30,6	42,1	11,50%		42,09	57,91	Datamática	8,66
DatinCorp	[5]	09/04/2013	44	43	1%		50,57	49,43	DatinCorp	0,18
Datamática	[6]	07/04/2013	34,9	39,7	4,80%		46,78	53,22	Datamática	3,97
Consultores 30.11	[7]	03/04/2013	52,8	38,6	14,20%		57,77	42,23	Consultores	7,02
Meganálisis	[8]	03/04/2013	56,6	43,4	13,30%		56,6	43,4	Meganálisis	5,85
Datin Corp	[9]	03/04/2013	45	37	8%		54,88	45,12	Datin Corp	4,13
IVAD	[10]	31/03/2013	53,3	34,7	18,6		60,57	39,43	IVAD	9,82
GIS XXI	[11]	23/03/2013	55,3	44,7	10,60%		55,3	44,7	GIS XXI	4,55
Hinterlaces	[12]	23/03/2013	55	35	20%		61,11	38,89	Hinterlaces	10,36
IVAD	[13]	23/03/2013	53,8	30,8	23%		63,59	36,41	IVAD	12,84
Hinterlaces	[14]	18/03/2013	61	26	35%		70,11	29,89	Hinterlaces	19,36
IVAD	[15]	18/03/2013	53,8	31,6	22,20%		63	37	IVAD	12,25
ICS	[16]	17/03/2013	58,2	40,5	17,70%		58,97	41,03	ICS	8,22
Hinterlaces	[17]	16/03/2013	53	35	18%		60,23	39,77	Hinterlaces	9,48
Datanálisis	[18]	13/03/2013	49,2	34,8	14,40%		58,57	41,43	Datanálisis	7,82
Datanálisis	[19]	14/02/2013	46,4	34,3	12,10%		57,5	42,5	Datanálisis	6,75
Hinterlaces	[20]	09/02/2013	56	20	14%		73,68	26,32	Hinterlaces	22,93
		prom	49,69	36,79					SOBRE	6,5
		totprom	57,46	42,54						
		ELEC	50,61	49,12						
		totelecc	50,75	49,25						
SOBREESTIMACION			6,71							

ELECCIONES MUNICIPALES 2013

MUNICIPALES 2013										
						TOTALIZANDO PORCENTAJES				
Encuestadora	Fecha	GPP	MUD	Indecisos / Otros		GPP	MUD		SOBREESTIMACIÓN	
Ivad13	5-11 de julio de 2013	41	40	23		50,62	49,38		Ivad13	4,69
Mercanálisis14	12-18 de agosto de 2013	38	39	27		49,35	50,65		Mercanálisis	5,96
Datanálisis15	25 de agosto de 2013	40,3	38,5	21,9		51,14	48,86		Datanálisis15	4,17
ICS16	14-24 de septiembre de 2013	45,6	30,3	14,6		60,08	39,92		ICS16	4,77
Ivad17	13-30 de septiembre de 2013	43,2	25,8	38		62,61	37,39		Ivad17	7,3
Keller18	17 de octubre de 2013	34	44	18		43,59	56,41		Keller18	11,72
	PROM	40,35	36,26666667						SOBRE	2,41
	TOTPROM	52,66	47,34							
	ELEC	48,69	39,34							
	TOTELEC	55,31	44,69							
SOBREESTIMACION		2,65								

A partir de aquí podemos analizar las encuestas del presente año, no antes de hacer un análisis de las empresas encuestadoras, en el cual se acota a la encuesta, las sobreestimaciones que hubiese realizado:

GIS XXI	HINTERLACES	IVAD	DATANÁLISIS	K&A
7,22	0,5	3,5	4,1	11
0,92	6,11	2,44	13,98	8,38
2,07	6,47	15,17	8,32	8,25
3,42	10,22	1,56	23,58	23,56
2,07	20,83	3,11	14,51	9,45
8,78	20,46	1,51	18,87	2,86
10,54	9,87	2,12	3,16	11,72
18,27	7,56	0,82	1,52	
2,71	1,39	1,81	0,81	
2,12	3,04	0,27	4,1	
4,69	4,11	3,82	7,82	
4,55	10,36	6,57	6,75	
	19,36	9,82	4,17	
	9,48	12,84		
	22,93	12,25		
		4,69		
		7,3		

Sobre estas empresas encuestadoras, que son aquellas que han realizado más de cinco sondeos que quedaron registrados en el presente estudio, se realizó un análisis de varianza de un factor, para determinar si efectivamente poseen diferencias de percepción o metodología internas. Para este análisis se estandarizaron los datos de sobreestimación en relación con la oposición, de tal forma que las sobreestimaciones oficialistas, quedaron negativas. Este análisis con un Alfa=0.05 nos arrojó:

Análisis de varianza de un factor						
RESUMEN						
Grupos	Cuenta	Suma	Promedio	Varianza		
GIS XXI	12	-67,36	-5,613333333	24,69426061		
HINTERLACES	15	20,21	1,347333333	163,5423638		
IVAD	17	-64,04	-3,767058824	35,89972206		
DATANÁLISIS	13	33,53	2,579230769	122,6242077		
KELLER & ASOCIADOS	7	75,22	10,74571429	40,15139524		
ANÁLISIS DE VARIANZA						
Origen de las variaciones	Suma de cuadrados	Grados de libertad	Promedio de los cuadrados	F	Probabilidad	Valor crítico para F
Entre grupos	1541,267398	4	385,3168496	4,689269764	0,002358621	2,527906566
Dentro de los grupos	4848,024377	59	82,16990469			
Total	6389,291775	63				

Entonces, con una $p=0,00235$, se puede rechazar la hipótesis de que todas las encuestadoras tienden a sobreestimar determinado bloque de la misma forma, encontrándose así diferencias significativas.

Pero ahora se hace presente el problema de homocedasticidad versus heterocedasticidad, para posteriormente analizar entre cuales encuestadoras existen efectivamente diferencias significativas y entre cuales no, para ello aplicamos la Prueba F, arrojando los siguientes resultados:

PRUEBA F	GIS XXI	HINTERLACES	IVAD	DATANÁLISIS	KELLER & ASOCIADOS
GIS XXI					
HINTERLACES	0,003294093				
IVAD	0,535827398	0,004885056			
DATANÁLISIS	0,012394547	0,62371613	0,023994947		
KELLER & ASOCIADOS	0,458641141	0,093505001	0,789850677	0,180280296	

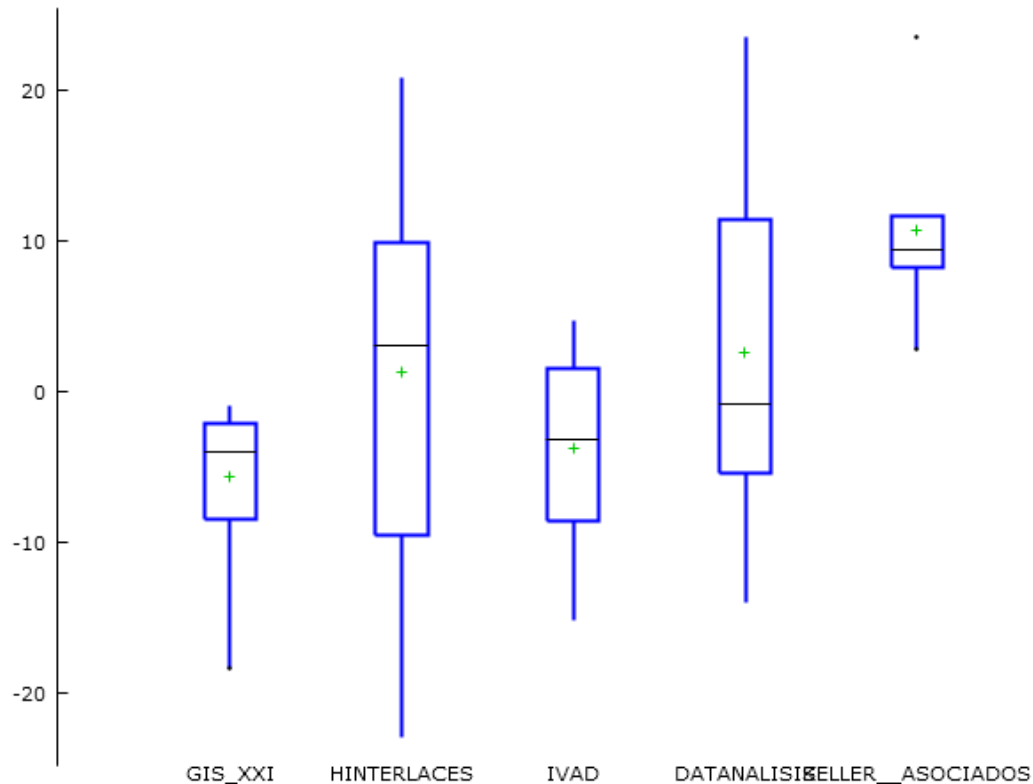
Aplicando la prueba T, para muestras con varianzas conforme lo indica la prueba F, obtenemos los siguientes resultados:

PRUEBA T	GIS XXI	HINTERLACES	IVAD	DATANÁLISIS	KELLER & ASOCIADOS
GIS XXI					
HINTERLACES	0,068278532				
IVAD	0,389406971	0,172215078			
DATANÁLISIS	0,027235667	0,789064957	0,078799501		
KELLER & ASOCIADOS	8,55657E-06	0,082918859	2,50442E-05	0,090961413	

Ya que, los promedios de sobreestimación a la oposición y las desviaciones estándar son:

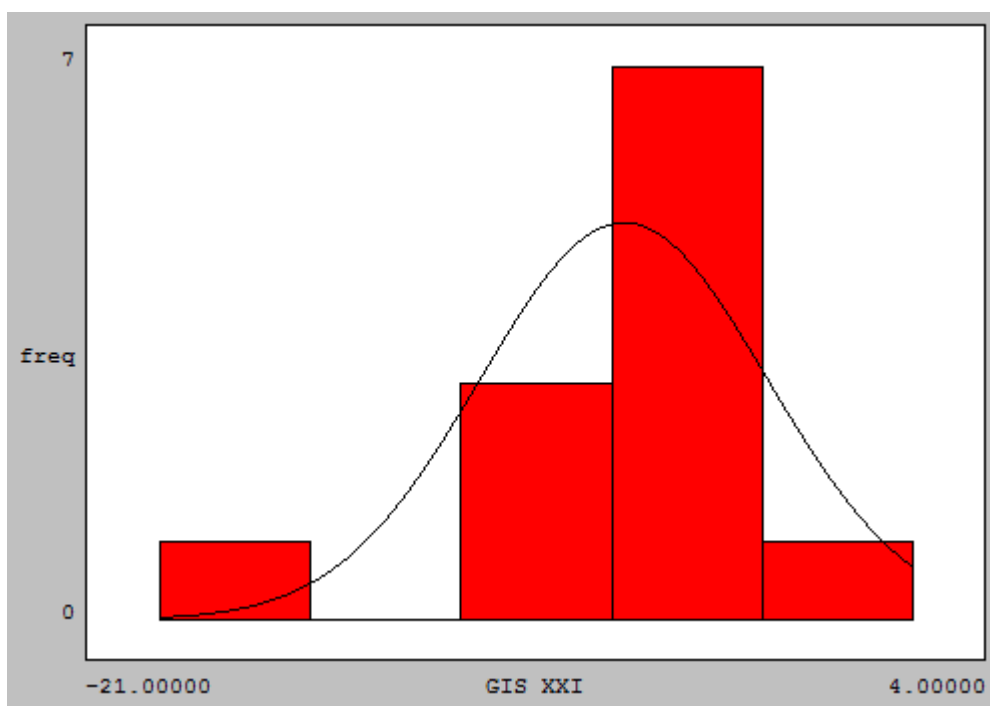
	GIS XXI	HINTERLACES	IVAD	DATANÁLISIS	KELLER & ASOCIADOS
PROMEDIOS	-5,613333333	1,347333333	-3,767058824	2,579230769	10,74571429
DESVIACIONES ESTANDAR	4,757773172	12,35473753	5,812742356	10,63915299	5,866470969

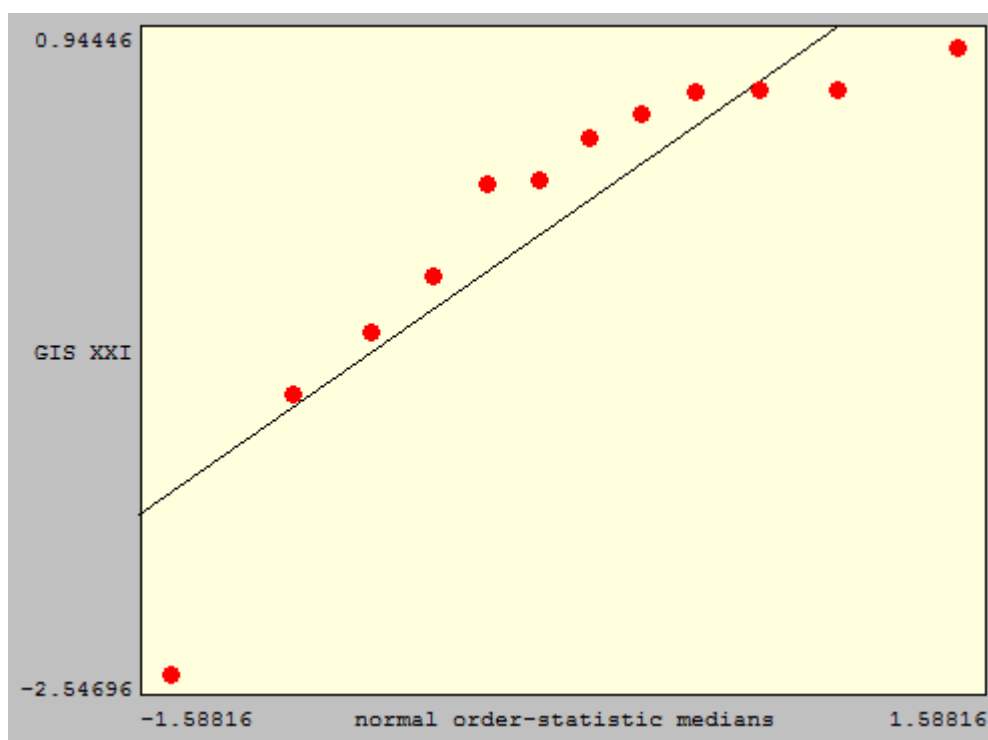
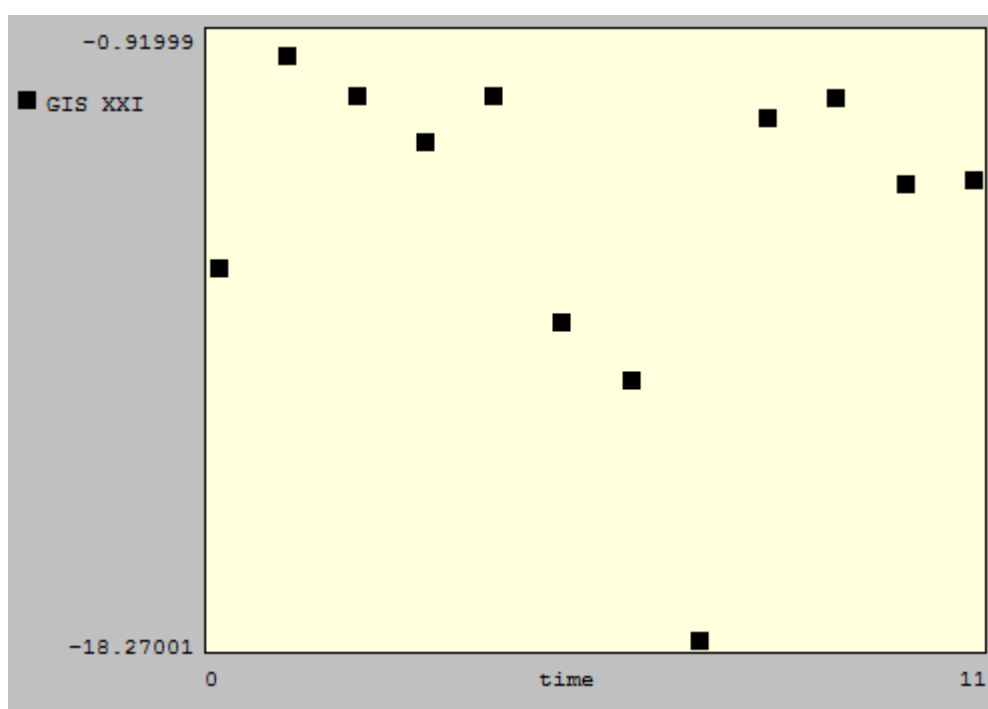
Y tomando como referencia la prueba F, se puede concluir que GIS XXI e IVAD sobreestiman al chavismo con similar magnitud, Hinterlaces y Datanálisis por su parte sobreestiman a la oposición, no quedando muy claras otras relaciones, pero si podemos decir que Keller & Asociados es la encuestadora que más sobreestima a oposición.



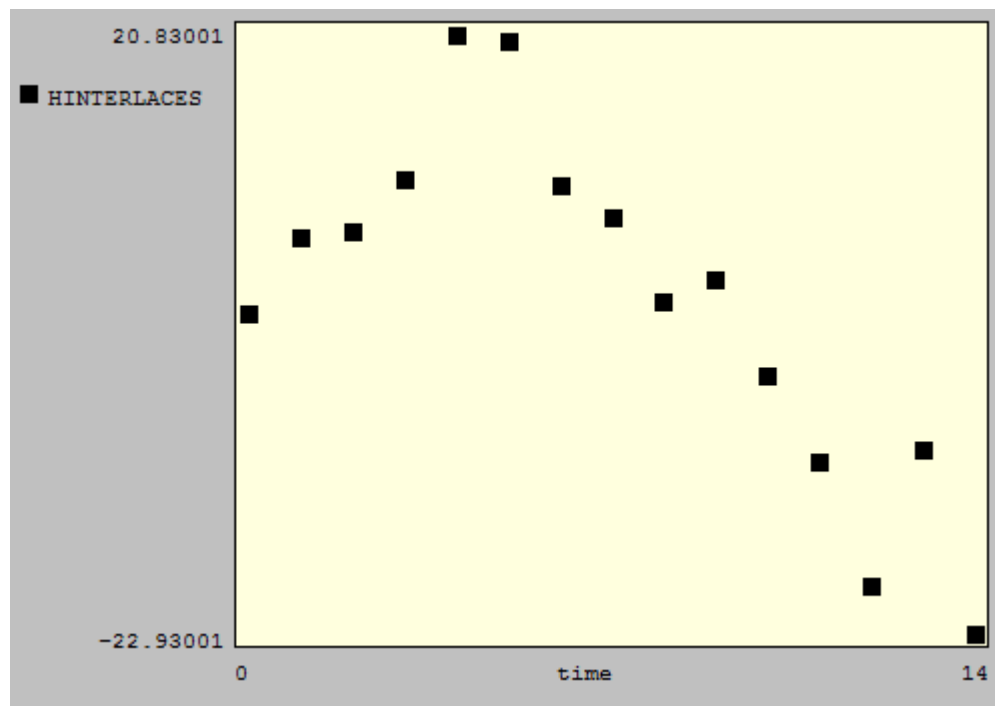
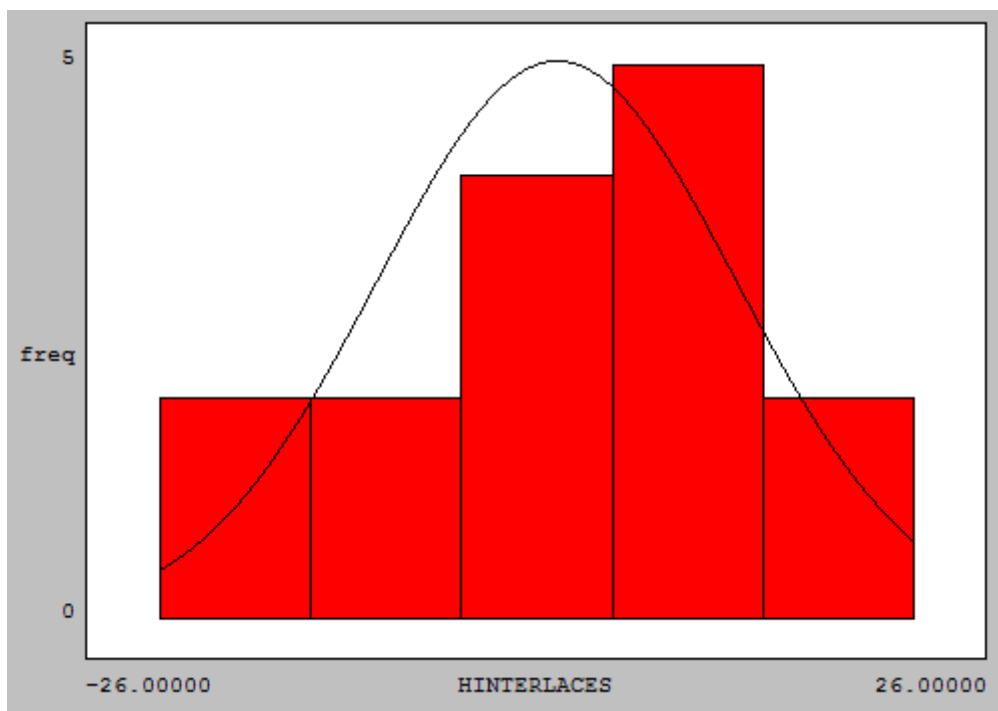
Ahora procederemos a realizar unos análisis en los que en primer lugar se mostrará el histograma (distribución real) de las sobreestimaciones a la oposición de las encuestadoras antes mencionadas, y su correspondiente distribución teórica (normal), por otra parte, la tendencia de las encuestas y un gráfico probability-probability (normal). Estos análisis se justifican por el hecho de que posteriormente, se harán unas predicciones de escenarios electorales, manteniendo la constante de una inapelable, distribución normal en las encuestas.

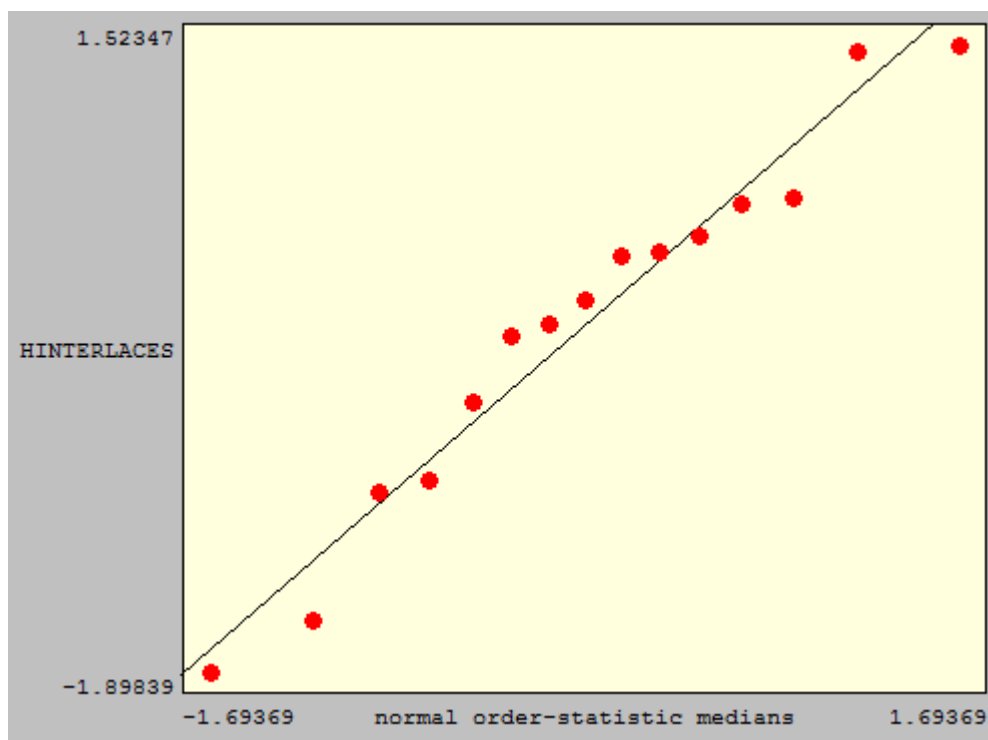
GIS XXI



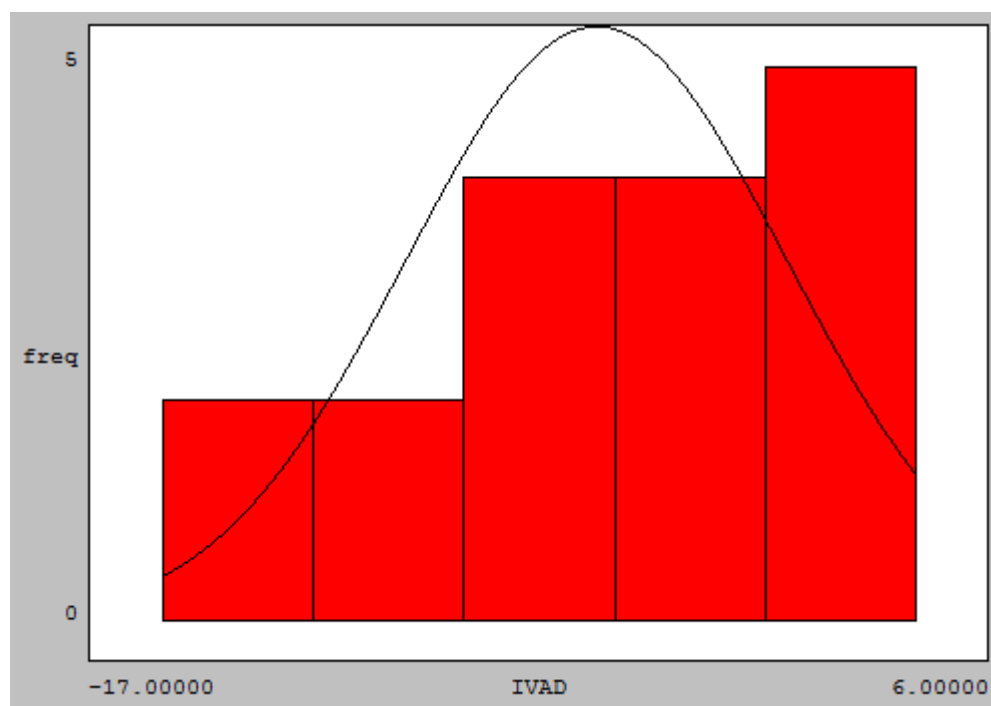


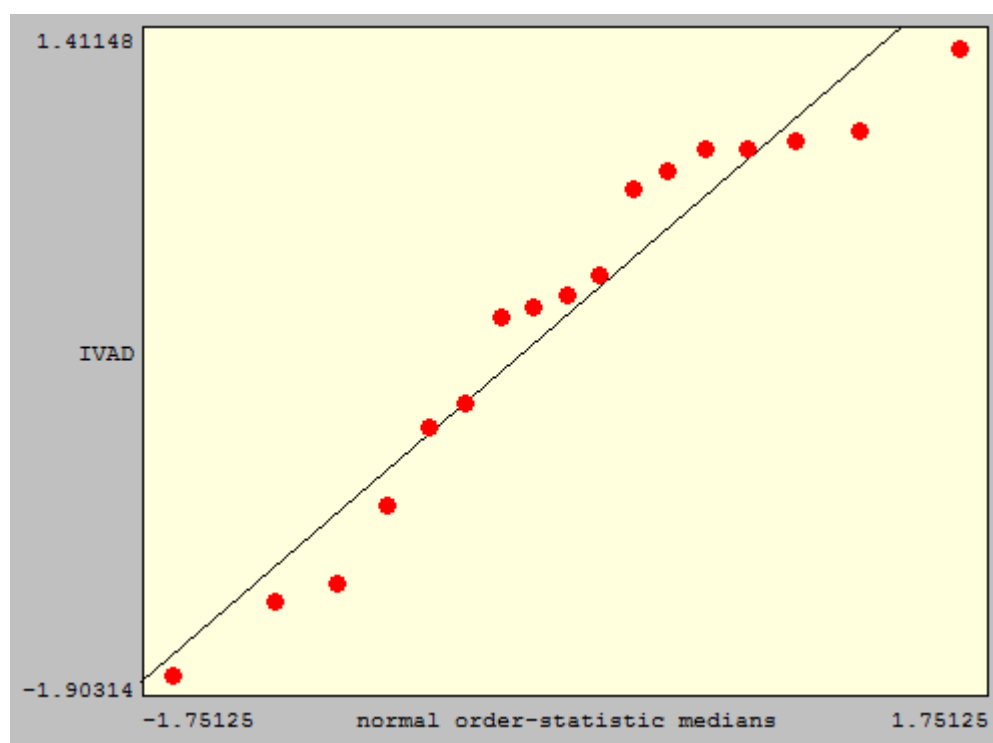
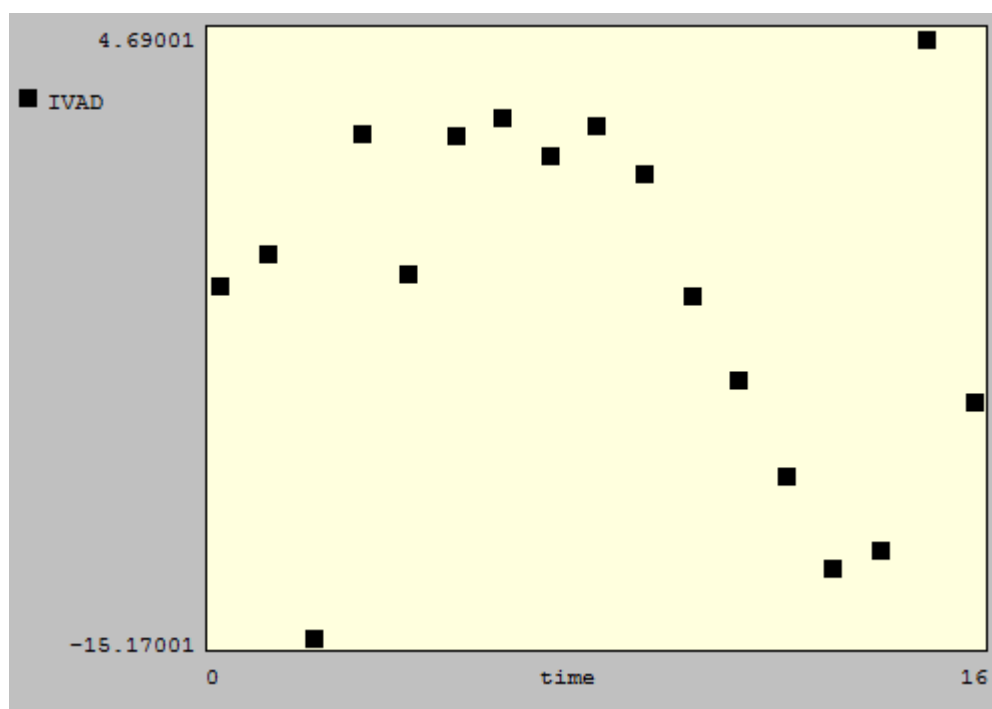
HINTERLACES



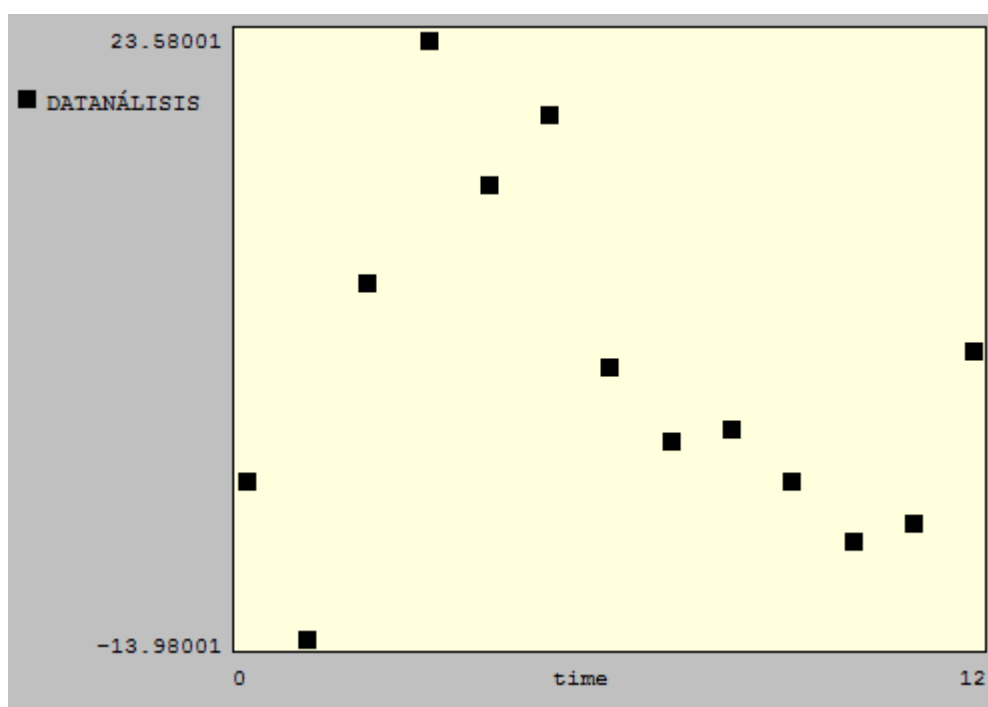
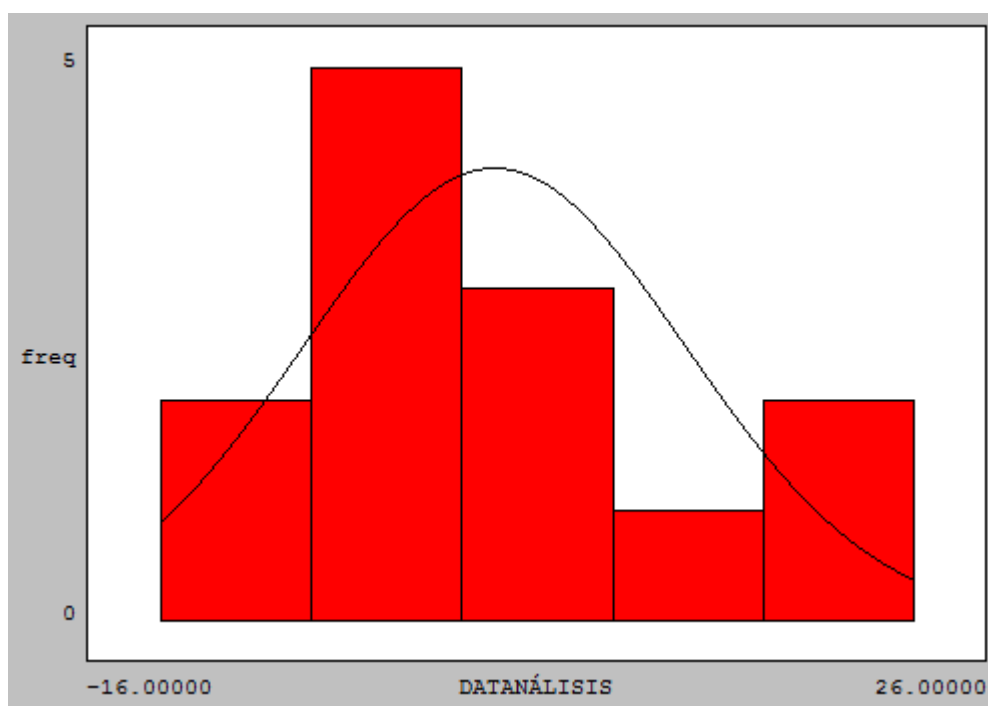


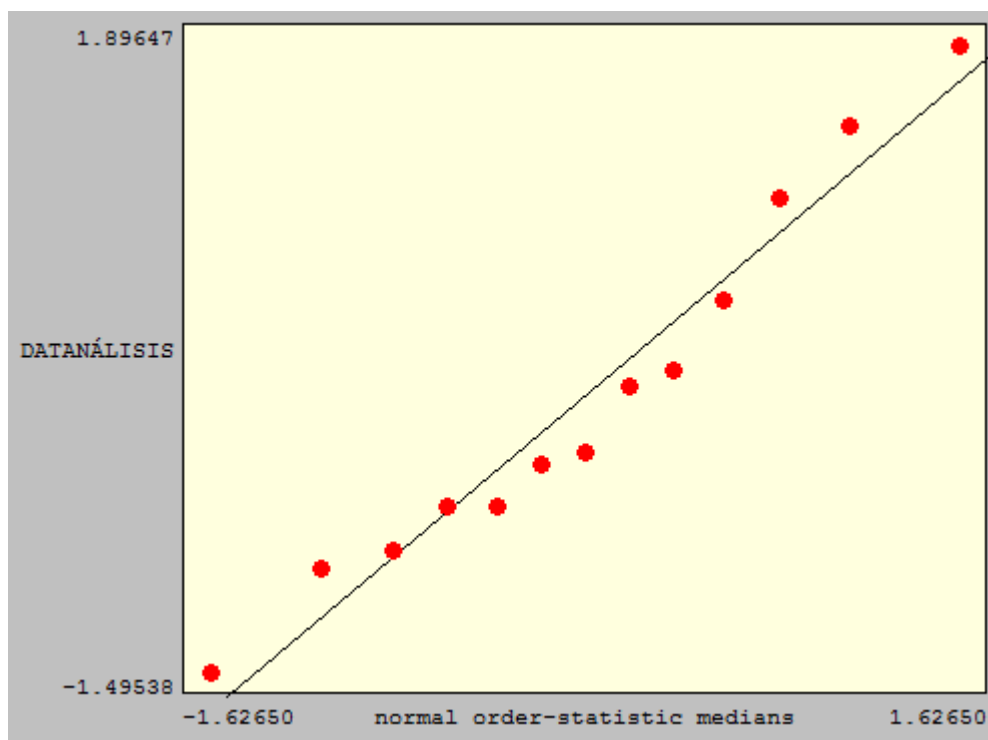
IVAD



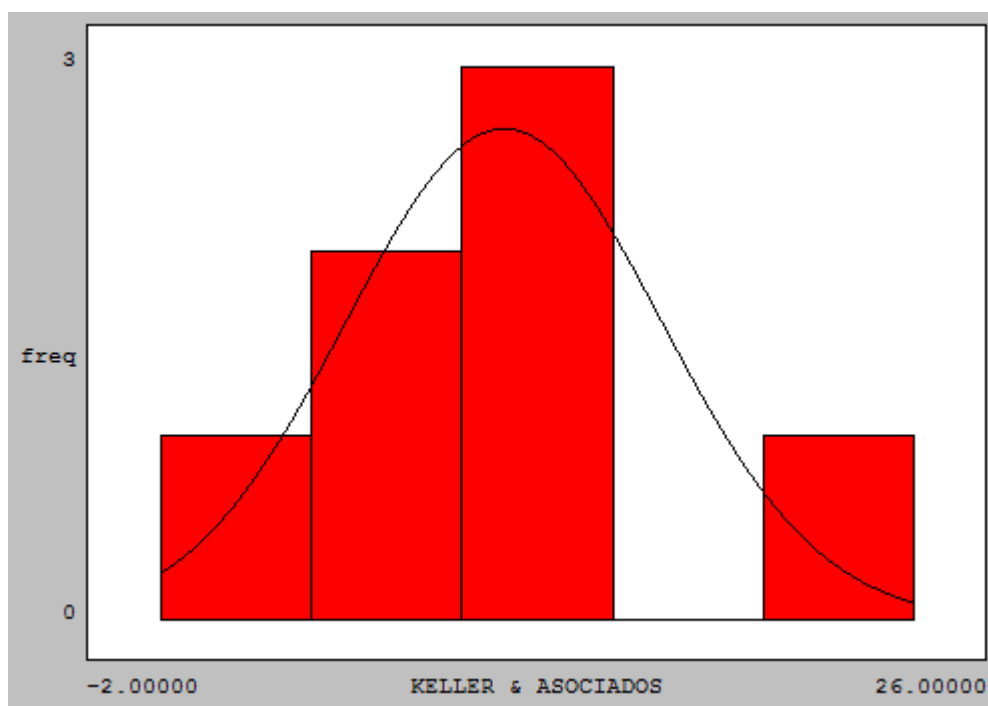


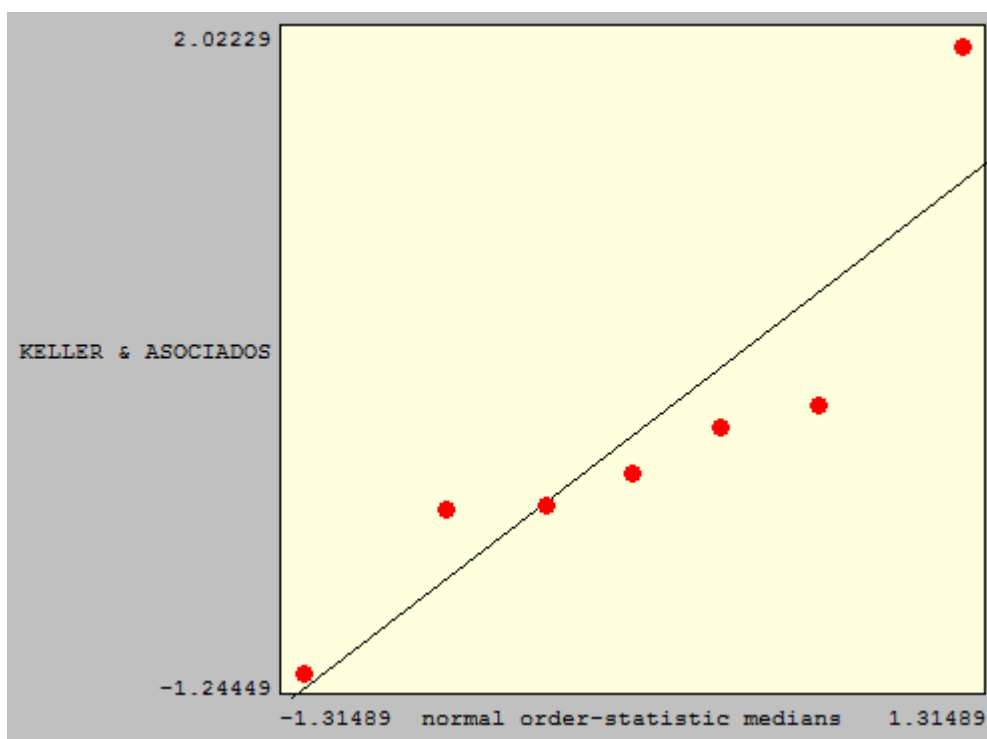
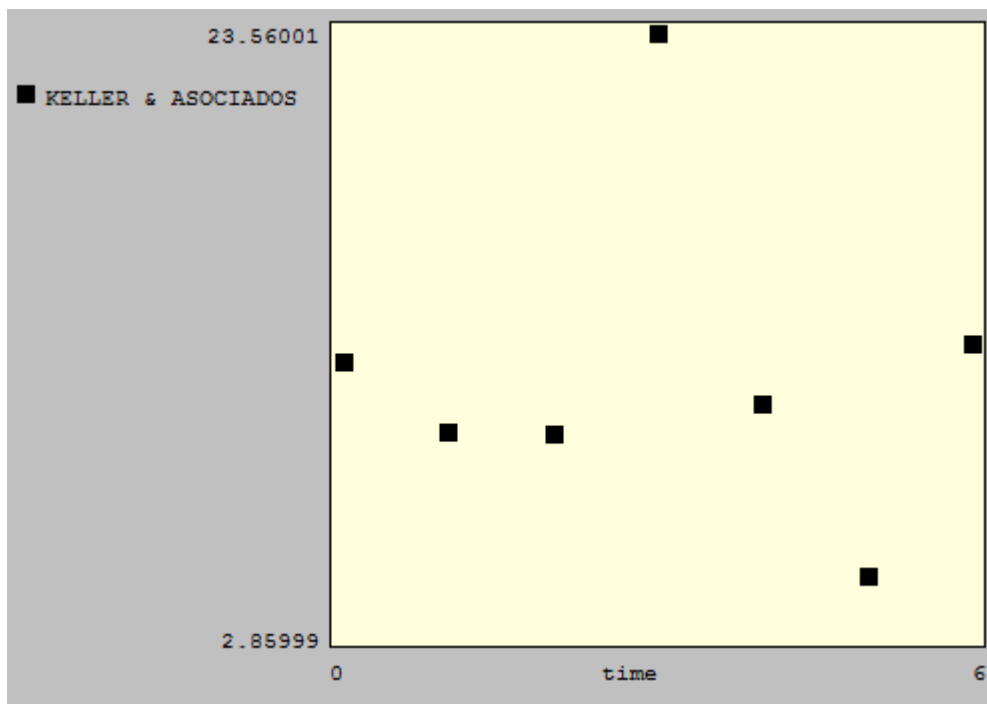
DATANÁLISIS





KELLER & ASOCIADOS

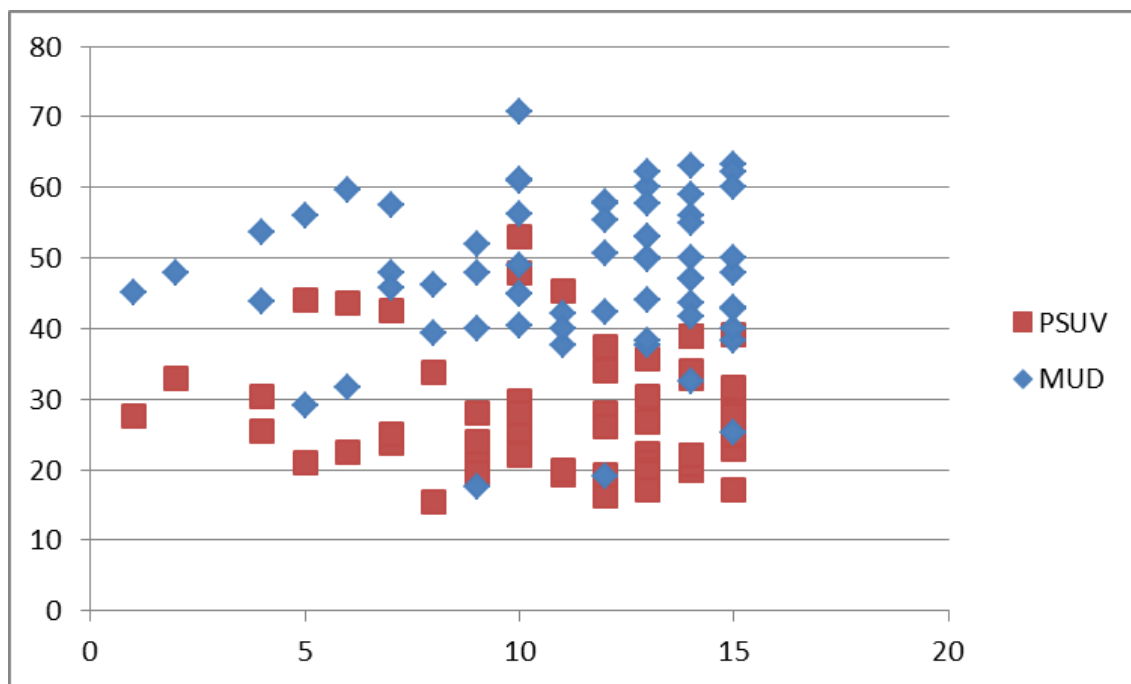




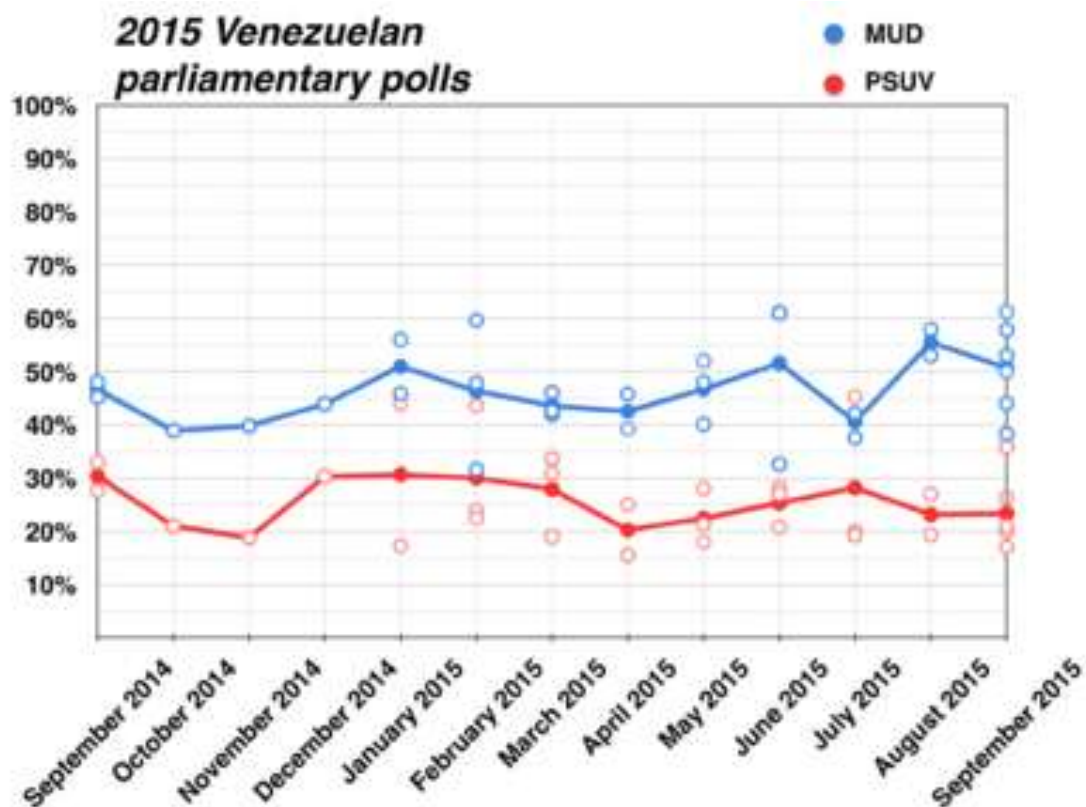
Ahora podemos comenzar el análisis de las encuestas en las elecciones parlamentarias Venezuela 2015:

Intención del voto por coalición política (%)					
Encuestadora	Fuente	Fecha de publicación	PSUV	MUD	Indecisos Otros
IVAD	El Universal	Septiembre de 2014	27,6	45,2	27,2
Consultores 21	Prodavinci	Octubre de 2014	33	48	19
Datanálisis	Konzapata	Diciembre de 2014	25,4	53,7	20,9
Varianzas	Barómetro Político	Diciembre de 2014	30,3	43,9	25,8
Keller	NotiEspartano	Enero de 2015	44	56	N/D
Meganálisis	Meganálisis-NTN24	Enero de 2015	21,0	29,0	26,8
Datanálisis	El Periódico	Febrero de 2015	22,5	59,6	17,9
ICS	RedPress	Febrero de 2015	43,6	31,6	24,8
DatinCorp	El Universal	Marzo de 2015	23,83	47,83	17
Datanálisis	El Periódico Venezolano	Marzo de 2015	25,0	45,8	N/D
Keller	La Patilla	Marzo de 2015	42,5	57,5	N/D
Varianzas	Noticias al día y la hora	Abril de 2015	33,7	46,1	20,3
Ucab	Barometro Politico	Abril de 2015	15,5	39,25	37,1
Hercon	La Patilla	Mayo de 2015	28,0	52,0	19,8
Datanálisis	Reuters	Mayo de 2015	21,3	40,1	N/D
Meganálisis	Meganálisis-NTN24	Mayo de 2015	19,5	17,6	28,7
Datincorp	Barometro Politico	Mayo de 2015	24	48	14
Datanálisis	Notitarde	Junio de 2015	27	61	12
Venebarometro	50 Noticias	Junio de 2015	22,2	40,5	27,6
Datanálisis	Barometro Politico	Junio de 2015	29,8	56,2	14,0
Hinterlaces	Entorno Inteligente	Junio de 2015	48	49	3
Hercon	Venezuela al Día	Junio de 2015	25,5	70,7	3,4
Hinterlaces	Versión Final	Junio de 2015	53	45	2
Hercon	Notitarde	Junio de 2015	28,1	61,1	10,5
IVAD	Finanzas Digital	Junio de 2015	22,1	44,8	20,6
Datanálisis	Efecto Cocuyo	Julio de 2015	19,2	42,2	11,8
ICS	RedPress	Julio de 2015	45,3	37,6	17,1
Datincorp	Informe Datincorp	Julio de 2015	20	40	14
Datanálisis	Noti Bolívar	Agosto de 2015	28	50,7	N/D
Hinterlaces	Venezolana de Televisión	Agosto de 2015	34	19	N/D
Meganálisis	Meganálisis-NTN24	Agosto de 2015	16,3	42,4	13,0
IVAD	Quinto Día	Agosto de 2015	19,3	57,9	22,8
Datanálisis	RunRun.es	Agosto de 2015	26,2	57,7	16,1
Hercon	Venezuela Activa	Agosto de 2015	37,5	55,4	7,1
Datincorp	ABC de España	Septiembre de 2015	20	53	N/D
Keller	La Patilla	Septiembre de 2015	27	53	11
Hercon	Venezuela al Día	Septiembre de 2015	22,3	60,1	13,0

Datanalisis	Globovision	Septiembre de 2015	21	44	35
Meganalisis	Meganalisis-NTN24	Septiembre de 2015	26,7	37,6	35,7
Delphos	El Estimulo	Septiembre de 2015	20	50	15
Hercon	La Patilla	Septiembre de 2015	30,3	62,3	7,3
IVAD	Prodavinci	Septiembre de 2015	19,6	49,9	N/D
Venebarómetro	La Patilla	Septiembre de 2015	17,1	38,3	28,0
Consultores 21	Prodavinci	Septiembre de 2015	35,8	57,8	3,7
Venebarometro	ICN Diario	Octubre de 2015	19,9	43,7	26,5
Datincorp	El Carabobeño	Octubre de 2015	20	47	N/D
IVAD	Analitica	Octubre de 2015	22,1	41,8	N/D
Venebarometro	Analitica	Octubre de 2015	20,8	32,6	27,6
Encuestas libres	Encuestas libres	Octubre de 2015	39	59	2
Datincorp	ABC de España	Octubre de 2015	39	56	N/D
Varianzas	Venezuela al Día	Octubre de 2015	39	50	11
Hinterlaces	El Impulso	Octubre de 2015	33	63	N/D
Consultores 21	El Tiempo	Octubre de 2015	34	55	N/D
More Consulting	NTN24	Octubre de 2015	22	47	N/D
Venebarometro	El Nuevo Herald	Noviembre de 2015	17,1	38,3	28,0
Keller	Informe 21	Noviembre de 2015	23	48	N/D
Venebarometro	AFP	Noviembre de 2015	24,9	40,1	14,9
Datanalisis	RPP Noticias	Noviembre de 2015	28,2	63,2	N/D
Delphos	Barómetro Político	Noviembre de 2015	25	50	10
ICS	Correo del Orinoco	Noviembre de 2015	39,1	25,3	35,6
IVAD	La Patilla	Noviembre de 2015	27,8	43,0	11,3
Keller	Hoy en Noticias	Noviembre de 2015	26,3	62,1	11,6
Hercon	Venezuela al Día	Noviembre de 2015	31,6	60,1	N/D
Venebarometro	Noticias Caracol	Noviembre de 2015	27,6	42,7	11,0



Para este gráfico, el eje “X”, representa el tiempo medido en meses contados a partir del 1º (septiembre del 2014) hasta el 15º (noviembre del 2015). Ahora lo presentamos con tendencia:



Proyecciones (Cantidad de Diputados)						
Empresa de Estudio	Estudio Base	Fuente	Fecha de publicación	PSUV	MUD	Otros
ICS	ICS	Redpress	Julio de 2015	94	71	N/D
Aporrea	Elecciones 2010-2013	Aporrea	Agosto de 2015	83	84	N/D
Bank of America	Datincrop/Hercon/IVAD/ Datanalisis	La Patilla	Agosto de 2015	22-30/ 19-31	123-135/ 136-148	14-18/ N/D
Caracas Chronicles	Legislative Elections Forecasting App/Datanalisis	Caracas Chronicles	Agosto de 2015	62	105	N/D
Distortioland	Datanalisis/Elecciones 2010-2013	Distortioland	Agosto de 2015	62	105	N/D
Analitica	Ivad/Venebarometro/Elec ciones 2010-2013	Analitica	Octubre de 2015	81	86	N/D
Noticiero Digital	Encuestas 2015/Elecciones 2012- 2013	Noticiero Digital	Octubre de 2015	64-67	100-103	0-3
El venezolano	Elecciones 2010-2013	El Venezolano	Noviembre de 2015	72	95	N/D
Hercon	Hercon	La Patilla	Noviembre de 2015	57-77	90-110	N/D
Venebarometro	Venebarometro	El Nuevo Herald	Noviembre de 2015	64	103	N/D
Caracas Chronicles	Legislative Elections Forecasting App/Datanalisis	Caracas Chronicles	Noviembre de 2015	60	107	N/D
Hinterlaces	Hinterlaces	Efecto Cocuyo	Noviembre de 2015	67-83	84-100	N/D
Consultores 21	Consultores 21	[1]	Noviembre de 2015	67	100	N/D

Estos estudios demuestran la dura situación en la que se encuentra el gobierno. A la tabla de análisis de intención de voto se procedió a tabular datos faltantes con el porcentaje faltante para 100%. Luego se analizó la estadística descriptiva de estos datos obteniéndose los siguientes resultados:

<i>PSUV</i>		<i>MUD</i>		<i>INDECISOS</i>	
Media	27,8348438	Media	47,910625	Media	18,6265625
Error típico	1,05702994	Error típico	1,33463294	Error típico	1,39115909
Mediana	26,25	Mediana	48	Mediana	17,05
Moda	20	Moda	48	Moda	11
Desviación e	8,45623955	Desviación e	10,6770635	Desviación e	11,1292727
Varianza de l	71,5079873	Varianza de l	113,999685	Varianza de l	123,860712
Curtosis	0,40193996	Curtosis	0,58549199	Curtosis	-0,69263739
Coeficiente c	0,95961891	Coeficiente c	-0,58276407	Coeficiente c	0,28536958
Rango	37,5	Rango	53,1	Rango	47
Mínimo	15,5	Mínimo	17,6	Mínimo	0
Máximo	53	Máximo	70,7	Máximo	47
Suma	1781,43	Suma	3066,28	Suma	1192,1
Cuenta	64	Cuenta	64	Cuenta	64
Mayor (1)	53	Mayor (1)	70,7	Mayor (1)	47
Menor(1)	15,5	Menor(1)	17,6	Menor(1)	0
Nivel de con	2,11230579	Nivel de con	2,66705111	Nivel de con	2,78000962

Según las encuestas, la oposición obtendrá entonces 36.75% y el oficialismo 63.25%, si calculamos porcentajes, sin tomar en cuenta a indecisos, los cuales se espera que se repartan ambos candidatos en la misma proporción.

Mezclando el histórico de las encuestadoras que aparecen como datos en el presente estudio (100 datos), se obtuvo los siguientes resultados promedio de sobreestimación:

<i>SOBREESTIMACIÓN</i>	
Media	0,7796
Error típico	0,91002806
Mediana	0,66
Moda	-4,1
Desviación e	9,1002806
Varianza de l	82,8151069
Curtosis	0,14327385
Coeficiente c	0,13651868
Rango	46,51
Mínimo	-22,93
Máximo	23,58
Suma	77,96
Cuenta	100
Mayor (1)	23,58
Menor(1)	-22,93
Nivel de con	1,8056931

Estas sobreestimaciones son las calculadas previa totalización de porcentajes, y a partir de estas estadísticas, determinaremos el escenario al que se enfrenta el oficialismo. Teniendo en cuenta, los dos últimos cuadros (resultados promedio de encuestas) en la que afirma que la oposición sacará 63.24% a 36.76% del oficialismo por una parte, y se presenta por otra, un promedio de sobreestimación de 0.78% a favor de la oposición con una desviación estándar de 9.10%, obtenemos el siguiente resultado.

ENCUESTAS	OFICIALISMO	OPOSICIÓN	DESVIACIÓN ESTÁNDAR
VALOR ESTIMADO	36.76%	63.24%	8.56%
SOBREESTIMACIÓN	0.78%	-0.78%	9.10%
VALOR ESPERADO	37.54%	62.46%	9.10% (SEGÚN EL MODELO PROPUESTO POR EL AUTOR)

Ante este modelo, se llega a la conclusión de que, según la distribución gaussiana de la probabilidad, el oficialismo tendría $p=0.91$ para $X<50$, lo cual nos deja muy en claro, que el oficialismo posee solo 9% de probabilidades de ganar, cabe resaltar que este escenario se daría, sólo, ante un hipotético escenario de error sistemático de encuestas.

Si, por otra parte, analizamos las probabilidades, teniendo ahora en cuenta, las sobreestimaciones de los promedios de oficialismo y oposición que entregan las encuestas por elecciones (páginas 19 a 23) tenemos que:

SOBREESTIMACIÓN	
Media	0,9575
Error típico	1,49114619
Mediana	1,33
Moda	#N/A
Desviación e	4,21759833
Varianza de l	17,7881357
Curtosis	1,05193866
Coeficiente c	-0,46255821
Rango	14,22
Mínimo	-6,71
Máximo	7,51
Suma	7,66
Cuenta	8
Mayor (1)	7,51
Menor(1)	-6,71
Nivel de con	3,52600045

Esto nos indica que se sobreestima un 0.96% a la oposición, con una desviación estándar de 4,22%.

ENCUESTAS	OFICIALISMO	OPOSICIÓN	DESVIACIÓN ESTÁNDAR
VALOR ESTIMADO	36.75%	63.25%	
SOBREESTIMACIÓN	0.96%	-0.96%	4.22%
VALOR ESPERADO	37.71%	62.29%	4.22% (SEGÚN EL MODELO PROPUESTO POR EL AUTOR)

Este análisis nos arroja una probabilidad ínfima de victoria oficialista, tan solo 0.179% ($p=0.001794$).

Ahora analicemos, las principales encuestas y cuales han sido su veredicto, para estas elecciones:

HINTERLACES			
<i>GPP-SB</i>		<i>MUD</i>	
Media	50,5225	Media	49,4775
Error típico	6,19160504	Error típico	6,19160504
Mediana	51,78	Mediana	48,22
Moda	#N/A	Moda	#N/A
Desviación estándar	12,3832101	Desviación estándar	12,3832101
Varianza de la muestra	153,343892	Varianza de la muestra	153,343892
Curtosis	1,03739137	Curtosis	1,03739137
Coeficiente de asimetría	-0,57288971	Coeficiente de asimetría	-0,57288971
Rango	29,77	Rango	29,77
Mínimo	34,38	Mínimo	35,85
Máximo	64,15	Máximo	65,62
Suma	202,09	Suma	197,91
Cuenta	4	Cuenta	4
Mayor (1)	64,15	Mayor (1)	65,62
Menor(1)	34,38	Menor(1)	35,85
Nivel de confianza	19,7044506	Nivel de confianza	19,7044506

IVAD			
<i>GPP-SB</i>		<i>MUD</i>	
Media	33	Media	67
Error típico	2,25824416	Error típico	2,25824416
Mediana	33,81	Mediana	66,19
Moda	#N/A	Moda	#N/A
Desviación e	5,5315459	Desviación e	5,5315459
Varianza de l	30,598	Varianza de l	30,598
Curtosis	-1,19577422	Curtosis	-1,19577422
Coeficiente c	-0,44969563	Coeficiente c	0,44969563
Rango	14,27	Rango	14,27
Mínimo	25	Mínimo	60,73
Máximo	39,27	Máximo	75
Suma	198	Suma	402
Cuenta	6	Cuenta	6
Mayor (1)	39,27	Mayor (1)	75
Menor(1)	25	Menor(1)	60,73
Nivel de con	5,80500141	Nivel de con	5,80500141

DATANÁLISIS			
<i>GPP-SB</i>		<i>MUD</i>	
Media	32,3718182	Media	67,6281818
Error típico	0,75001432	Error típico	0,75001432
Mediana	32,11	Mediana	67,89
Moda	#N/A	Moda	#N/A
Desviación e	2,4875161	Desviación e	2,4875161
Varianza de l	6,18773636	Varianza de l	6,18773636
Curtosis	-0,05288461	Curtosis	-0,05288461
Coeficiente c	-0,40260778	Coeficiente c	0,40260778
Rango	8,17	Rango	8,17
Mínimo	27,41	Mínimo	64,42
Máximo	35,58	Máximo	72,59
Suma	356,09	Suma	743,91
Cuenta	11	Cuenta	11
Mayor (1)	35,58	Mayor (1)	72,59
Menor(1)	27,41	Menor(1)	64,42
Nivel de con	1,67113606	Nivel de con	1,67113606

KELLER & ASOCIADOS			
<i>GPP-SB</i>		<i>MUD</i>	
Media	36,478	Media	63,522
Error típico	2,84837392	Error típico	2,84837392
Mediana	33,75	Mediana	66,25
Moda	#N/A	Moda	#N/A
Desviación e	6,36915772	Desviación e	6,36915772
Varianza de l	40,56617	Varianza de l	40,56617
Curtosis	-2,75869025	Curtosis	-2,75869025
Coeficiente c	0,40447803	Coeficiente c	-0,40447803
Rango	14,25	Rango	14,25
Mínimo	29,75	Mínimo	56
Máximo	44	Máximo	70,25
Suma	182,39	Suma	317,61
Cuenta	5	Cuenta	5
Mayor (1)	44	Mayor (1)	70,25
Menor(1)	29,75	Menor(1)	56
Nivel de con	7,90835383	Nivel de con	7,90835383

Asimismo, se pudo constatar que mediante un análisis de varianza de un factor (ANOVA), existen diferencias significativas entre el porcentaje que se adjudica a la MUD por las encuestadoras.

Análisis de varianza de un factor						
RESUMEN						
<i>Grupos</i>	<i>Cuenta</i>	<i>Suma</i>	<i>Promedio</i>	<i>Varianza</i>		
HINTERLACES	4	197,91	49,4775	153,3438917		
IVAD	6	402	67	30,598		
DATANÁLISIS	11	743,91	67,62818182	6,187736364		
KELLER & ASOCIADOS	5	317,61	63,522	40,56617		
ANÁLISIS DE VARIANZA						
<i>Origen de las variaciones</i>	<i>Suma de cuadrados</i>	<i>Grados de libertad</i>	<i>Promedio de los cuadrados</i>	<i>F</i>	<i>Probabilidad</i>	<i>Valor crítico para F</i>
Entre grupos	1043,301147	3	347,7670489	9,139042825	0,000405018	3,049124989
Dentro de los grupos	837,1637186	22	38,0528963			
Total	1880,464865	25				

Ahora vale la pena, hacer un análisis en el que, hinterlaces se proyecta para favorecer al gobierno, a medida que pasan las elecciones, IVAD, pareciese favorecer al oficialismo por muy poco, DATANÁLISIS, pareciera favorecer a la oposición por muy poco, aunque se ha comportado de manera irregular en los últimos años, al igual que Keller & Asociados, la cual se encuentra sesgada hacia la oposición con mayor margen.

En conclusión, las encuestas al igual que en las últimas elecciones, muestran diferencias y la oposición, seguramente ganará con 50 a 67% de votos. En el estado Barinas el PSUV, solamente obtendrá 1 diputado por lista (Asdrúbal Chávez).

REFERENCIAS BIBLIOGRÁFICAS

En el informe, se presentan imágenes e información de la enciclopedia virtual Wikipedia.