



El surrealismo

El Arte Surrealista

El arte surrealista se basa en imágenes e ideas que vienen de los pensamientos del subconsciente. Los aspectos racionales y lógicos del pensamiento son invalidados por el flujo espontáneo de impulsos creativos de la mente surrealista del creador. La fabricación del arte surrealista es por lo tanto en gran parte un proceso de la coincidencia.

Breton, el precursor del surrealismo lo define como “el puro automatismo psíquico, por medio del cual se intenta expresar, verbalmente o por escrito, o de cualquier otro modo, el proceso real del pensamiento. El dictado del pensamiento, libre de cualquier control de la razón, independientemente de preocupaciones morales o estéticas...”.

Surrealismo:

¿qué significa el término?

Palabra francesa cuyo significado se divide en “sur”-sobre, por encima y “réalismes”-realismo. Significa abandonar toda preocupación estilística, acceder a la vida profunda del subconsciente, resaltar la labor del instinto que se desarrolla fuera de los límites de la razón. El arte surrealista es inmediato, irreflexivo y está despojado de toda referencia a lo real.

Influencias del Surrealismo

Las influencias del surrealismo se originan a partir de cuatro perspectivas:

1) el movimiento Dadá, movimiento que surge en respuesta a la negatividad de la guerra, a la oposición de los actos bélicos que están ocurriendo en toda Europa y como forma de independencia y libertad personal. Los dadaístas buscaban desvincular las cosas de su función tradicional, para darle un nuevo significado y una nueva dimensión. Una gran influencia que después pasó a ser surrealista es Max Ernst.

2) el artista medieval conocido como el Bosco (pintor holandés, 1450-1516), quien satiriza el mundo de su época con un agudo sentido crítico, por medio de desenfrenadas visiones oníricas (perteneciente o relativo a los sueños), repletas de seres monstruosos.

Continuación:

3) la tercera surge a partir de la pintura metafísica de Giorgio Chirico (pintor italiano, 1888-1978), cuyas obras se destacan por las imágenes que evocan ambientes sombríos y abrumadores.

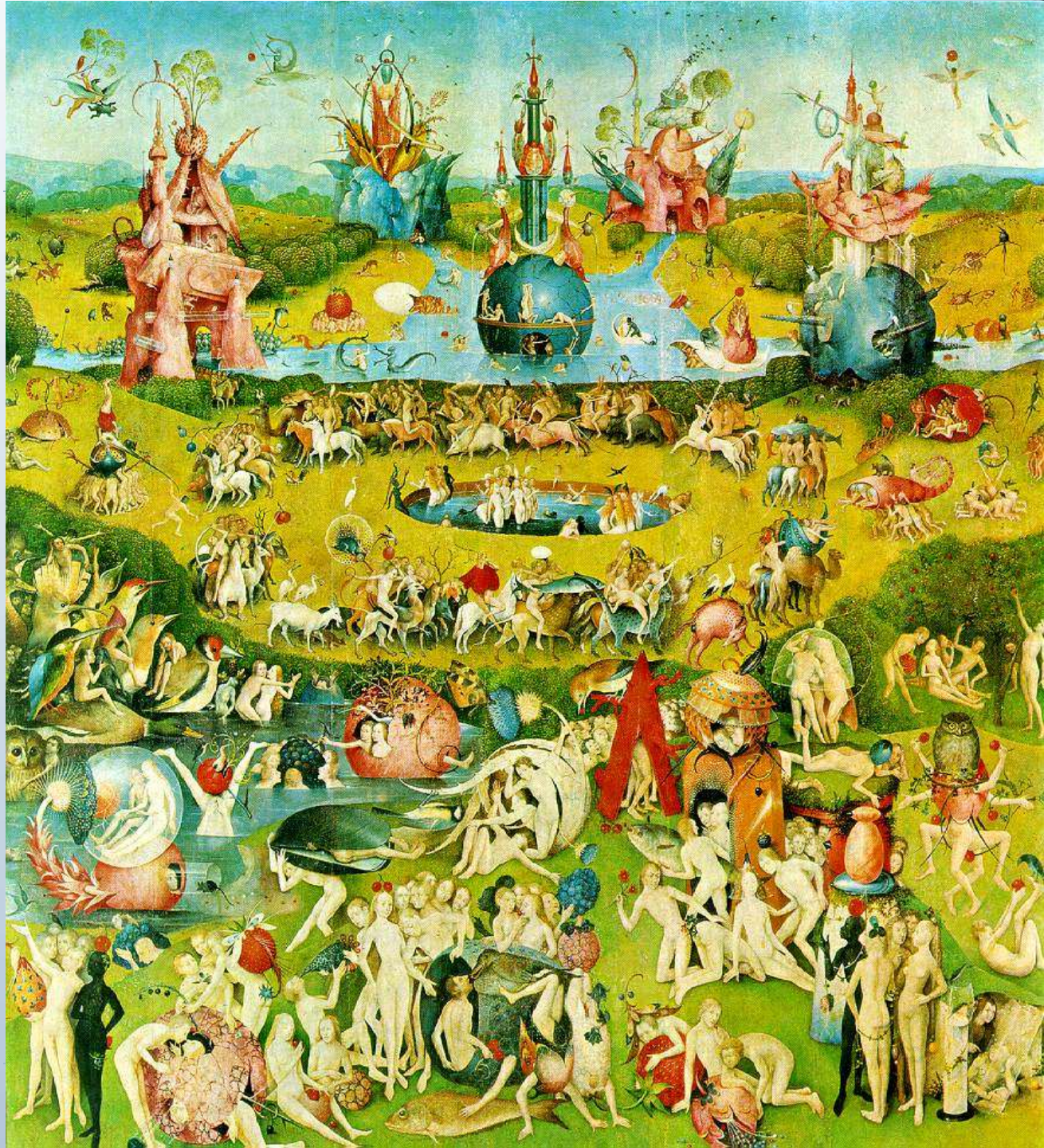
4) las teorías Psicoanalíticas de Sigmund Freud, en las que el inconsciente del ser humano es el estado de la memoria mas puro.

Jardín de las Delicias
El Bosco Fecha: 1503-
04

Museo: Museo del
Prado

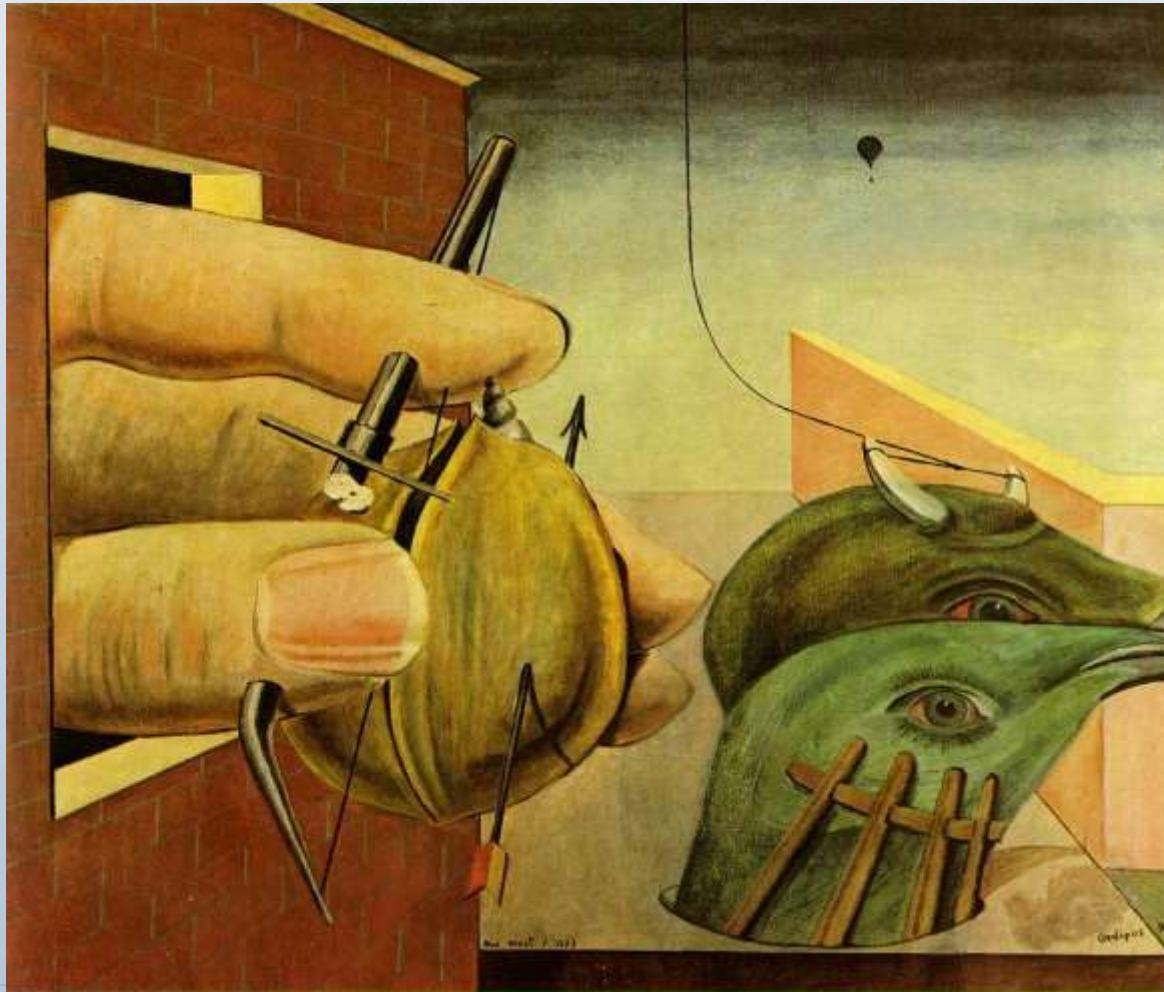
220 x 195 cm.

Oleo sobre madera



Max Ernst

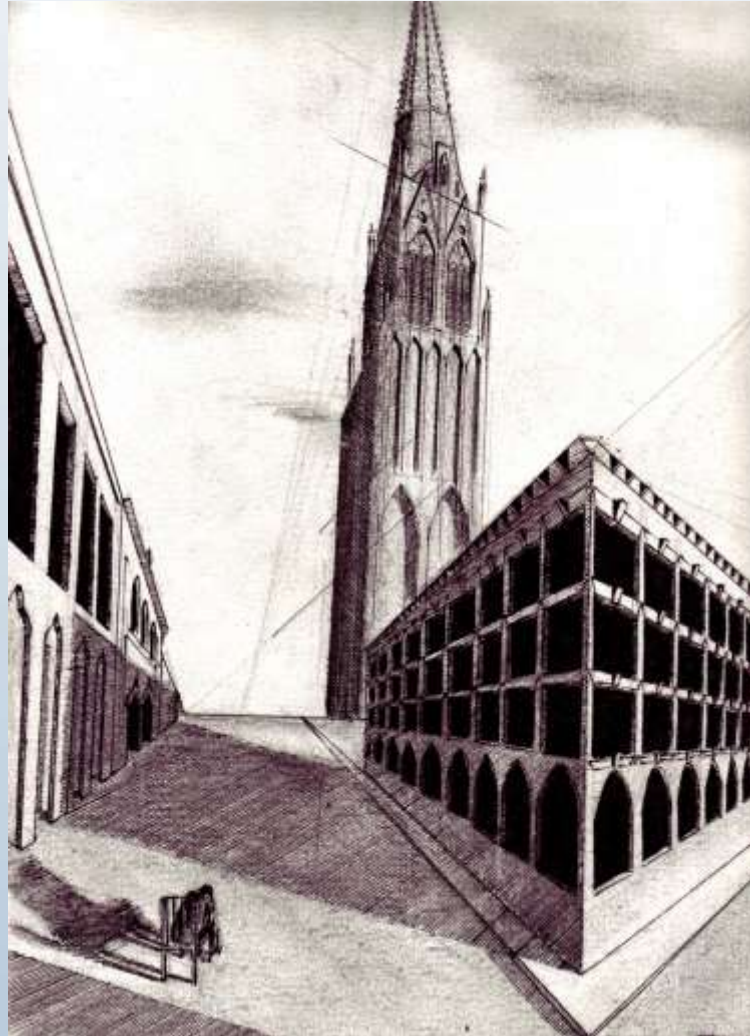
Oedipus Rex. 1922. Oil on canvas. 93 x 102 cm



De Chirico



De Chirico



Freud

- ▶ Sigmund Freud fue sin duda uno de las personas más influyentes dentro del desarrollo del pensamiento durante el siglo XX. Su teoría dice que nuestras mentes guardan recuerdos y emociones en nuestro subconsciente. Freud transformó la forma en la que los humanos estudiaban la mente humana.
- ▶ Freud decía que a lo largo de la historia, hubo tres grandes humillaciones. El descubrimiento de Galileo que no somos el centro del Universo; el descubrimiento de Darwin que no somos la corona de la creación; y su propio descubrimiento que no controlamos nuestra propia mente.
- ▶ La tendencia de terapias que utilizan la existencia de dificultades en la infancia o emociones reprimidas para explicar problemas emocionales actuales empieza con Freud.
- ▶ Uno de los descubrimientos más importantes de Freud es que las emociones enterradas en la superficie subconsciente suben a la superficie consciente durante los sueños, y que recordar fragmentos de los sueños pueden ayudar a destapar las emociones y los recuerdos enterrados.
- ▶ Freud decía que los sueños son una forma de realizar deseos y que muchos deseos son el resultado de deseos sexuales reprimidos o frustrados. En su opinión, la ansiedad que rodea dichos deseos hace que algunos sueños se conviertan en pesadillas.

Freud

- ▶ El sueño no es meramente actividad somática: es un acabado fenómeno psíquico de realización de deseos, y por tanto debe ser incluido en el conjunto de los actos comprensibles (no incomprensibles) de nuestra vida despierta, constituyendo el resultado de una actividad intelectual altamente complicada.
- ▶ El deseo aparece disfrazado en el aspecto manifiesto del sueño, en lo efectivamente soñado, proceso denominado 'deformación onírica'. Freud se pregunta porqué tiene que haber una deformación, ya que podría haber ocurrido que el sueño expresara el deseo en forma directa, sin deformación. Esta deformación es intencional y se debe a la censura que el sujeto ejerce contra la libre expresión de deseos, por encontrarlos censurables por algún motivo (Ej. La sociedad, la educación, represión, reglas, leyes, etc.)

Historia y desarrollo del Surrealismo

Este movimiento surge después de la Primera Guerra Mundial, en Francia, específicamente en el año 1924, con la publicación del Primer Manifiesto Surrealista de André Breton. El término fue inventado por Apollinaire (escritor francés, en 1917 y se popularizó en la revista “*Littérature*”, fundada en 1919 por André Breton, Louis Aragon, Philippe Soupault y Paul Eluard, todos escritores que buscaban encontrar las respuestas a sus interrogantes y así poder entender desde una perspectiva diferente las razones que propiciaron el que en aquellos tiempos la humanidad tuviera que vivir bajo el caos imperante y la crueldad de la guerra.

Este movimiento es conocido como el movimiento de lo irracional y lo inconsciente; en la publicación del Primer Manifiesto Surrealista, Breton manifiesta que el surrealismo es la instauración de una nueva tendencia que buscaba sobrepasar la realidad y llegar a una renovación de todos los valores culturales, morales y científicos por medio del inconsciente.

Continuación:

Es por esto que el ideal del surrealismo se basa en las teorías de Sigmund Freud, quien había descubierto el inconsciente, la región de la mente del ser humano que no se puede controlar con la razón. Esa región que es mucho más importante y poderosa que la razón, según Freud, es de donde nacen los deseos más profundos, los sueños (cuando se duerme o cuando surge la imaginación) y la vida sexual. Según estas teorías psicoanalíticas, el ser humano reprime el inconsciente porque en él están los deseos que no son aceptados socialmente.

Basado en los planteamientos de Freud, Breton concluye que el inconsciente es lo que realmente está en contacto con el mundo real y que la razón sirve solo para despersonalizar a las personas. Finalmente, basado en estos planteamientos y en la situación de conflictos bélicos que están ocurriendo en Europa (Primera Guerra Mundial), Andre Breton decide iniciar un nuevo movimiento y de ahí surge el surrealismo. Es la búsqueda de hacer un mundo más humanitario, y como el poder de la razón es lo que lleva al caos y a la crueldad, Breton decide que la mejor manera de hacer un cambio radical en la sociedad es provocando que todas las personas dejen de guiarse por la razón y comiencen a actuar según les dicte su inconsciente.

Principal Técnica Artística del Surrealismo

La técnica básica empleada por el surrealismo es el automatismo, definido como una actividad que escapa al control voluntario y se realiza independientemente de uno mismo. Para los surrealistas es la mejor manera en la que se pueden rescatar el contenido mental que se esconde en el inconsciente. La técnica consiste en permitir que la mano del artista actúe libremente, plasmando en papel o en lienzo lo que su mente inconscientemente le dicta. Bajo esta técnica surgen visiones premonitorias, seres fantásticos, paisajes sobrenaturales y elementos de índole religiosa y “mágica”, que van montando de cierta manera la obra. Para los surrealistas, todas las visiones son parte del ser humano, son aspectos reales que surgen del interior del individuo.

Surgimiento y reutilización de nuevas y viejas técnicas:

- ***Frottage*** - creado por Marx Ernst y se refiere al acto de pasar un lápiz por encima de un papel que esta colocado sobre una superficie rugosa.
 - ***Collage*** - consiste en pegar sobre un soporte, usualmente un lienzo, elementos de diferente procedencia.
 - ***Cadáver exquisito*** - técnica por medio de la cual se ensamblan colectivamente un conjunto de palabras e imágenes, combinando cosas de una idea y agregando elementos que no pertenecen a la realidad.
-

Continuación:

- ***Método paranoico crítico*** - creado por Salvador Dalí, es un método espontáneo de conocimiento irracional basado en la asociación interpretativa crítica de fenómenos delirantes .
- ***Decalcomanía*** - inventada por Oscar Domínguez, consistía en aplicar color negro sobre un papel el cual se coloca encima de otra hoja sobre la que se ejerce una ligera presión y luego se despegan antes de que se sequen, generando una forma abstracta.
- ***Grattage*** - técnica por la que se raspan o graban los pigmentos de tela ya secos, sobre un lienzo o tabla de madera.

Movimientos dentro del Surrealismo

El arte surrealista comienza como una corriente literaria, pero pronto se vuelca hacia todo el mundo artístico, de manera que es acogido en la pintura y la cinematografía.

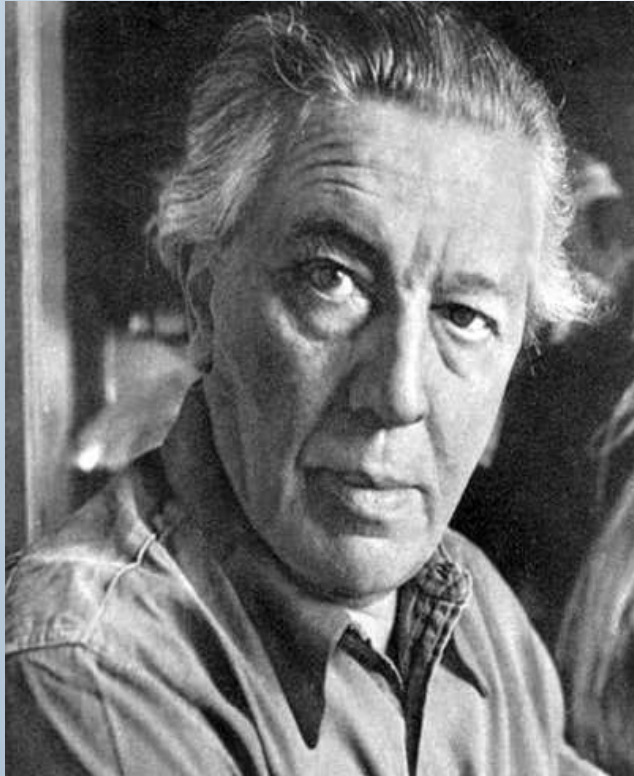
El Surrealismo Literario

En la literatura el surrealismo surge como el resultado de una visión más integral de la naturaleza del creador y de una liberación total del hombre. Supuso una gran revolución en el lenguaje y la aportación de nuevas técnicas de escritura, creando así una nueva expresión poética denominada como “*versículo*” (un verso de extensión indefinida sin rima que se sostiene únicamente por la cohesión interna de su ritmo). Al no asumir la temática general, las fuentes de inspiración provenían de la represión psicológica y social. Los recursos utilizados para la escritura también fueron la trascripción de sueños, la escritura automática o psicografía (es una forma de hacer que aflore el subconsciente. Consiste en situar el lápiz sobre el papel y empezar a escribir, dejando fluir los pensamientos sin ninguna coerción moral, social ni de ningún tipo) y procedimientos metafóricos nuevos como la imagen visionaria.

Características del Surrealismo Literario:

- La principal técnica empleada para la escritura es la escritura automática, la cual consiste en situar un lápiz sobre papel y comenzar a escribir, dejando fluir los pensamientos del inconsciente.
 - Para promover la salud mental psicoanalítica, se recurre a la crueldad y al humor negro con el fin de destruir todo matiz sentimentalista y racional.
 - A pesar de ser constructivo, no le interesa ni los aspectos de la conducta moral humana ni las manifestaciones, porque busca profundizar en lo irracional de la vida.
-

Principales Exponentes:



- **Andre Breton, (1896-1966),** Escritor francés que entra en contacto con el mundo del arte a través del movimiento dadaísta en 1916. Durante la Primera Guerra Mundial trabajó en hospitales psiquiátricos, donde estudió las obras de Sigmund Freud, sus experimentos con la escritura automática y sus extensos estudios acerca del psicoanálisis, aspectos que influyeron en su formulación de la teoría surrealista. En 1920 publicó su primera obra *“Los campos magnéticos”*, en la que exploraba las posibilidades de la escritura automática, en conjunto con el escritor y compañero Philippe Soupault. En el 1921, se separa del dadaísmo y funda con Louis Aragon Philippe Soupault y Paul Eluard la revista *“Littérature”*, donde rescata el termino surrealista, y comienza a esparcir la semilla de un nuevo movimiento. Mas adelante, en el 1924, surge con la publicación del Primer Manifiesto Surrealista, escrito por él mismo, el surrealismo, como nuevo movimiento literario, aunque abarque casi todas las áreas de las artes.

Continuación:

Con el surgimiento del Surrealismo, André Breton se rodea de un selecto grupo que apoyaba sus ideales, todos deseosos de llegar a poder cambiar el curso de la vida. Este selecto grupo junto a su fundador, promueven el surrealismo y lo llevan a otros niveles en el campo artístico. De ese deseo de cambiar la vida surge el surrealismo como corriente artística que se basa en la creencia de una realidad superior de ciertas formas de asociación que se encuentran en el inconsciente del pensamiento humano. En este manifiesto Breton asienta las bases del automatismo psíquico como medio de expresión artística que surge sin la intervención del intelecto. Breton era conocido por su afinidad al automatismo y promovió el uso del ayuno, el insomnio y las drogas psicoactivas, para inducir estados de alucinación, que llevasen a crear arte que revelara el subconsciente.

Continuación:



- ***Philippe Soupault*, (1897-1990), Poeta, novelista, crítico y político francés, participó activamente en la creación del movimiento dadaísta y posteriormente fundó, junto a André Breton el surrealismo, aunque fue expulsado del grupo seis años después, en 1926, por mostrarse contrario a su organización. Su espontaneidad fue sumamente útil en las primeras experiencias de escritura automática. Su primera obra surrealista fue “*Los Campos Magnéticos*”, escrita en colaboración con André Breton y fue en donde por primera vez utilizaron la denominada “escritura automática”.**

Continuación:



- ***Paul Eluard*, (1895-1952), bajo el seudónimo de Paul Eluard se encuentra la figura del escritor surrealista Eugène Grindel. Tras su participación en la Primera Guerra Mundial, inicia sus contactos con el círculo de intelectuales anarquistas, los dadaístas. Unido al grupo, muy pronto la aparición del surrealismo, le convierte en una de las figuras más representativas del surrealismo francés, colaborando al lado de personalidades como André Breton, Louis Aragon y Philippe Soupault. Sus escritos terminan siendo el resultado mágico y musical de las palabras. El sueño frente a la realidad y la libre expresión del pensamiento se reflejan en sus poemas surrealistas de este periodo. En 1926, se une al partido comunista, aspecto que influye notablemente en su obra. La nueva poesía tiene como objetivo el dolor, la esperanza y la justicia social.**

Continuación:



- ***Louis Aragon*, (1897-1982), poeta, novelista y ensayista francés. Fue uno de los líderes de movimientos literarios conocidos como dadaísmo y surrealismo. Durante los primeros años de su carrera escribió varias obras de carácter experimental. Su producción novelística se adapta a los variados estilos de su siglo: novela dadaísta, novela realista y nueva novela. Fue un poeta de gran imaginación y delicadeza trabajó la poesía tradicional, aunque dentro del contexto del surrealismo y de la crítica. Dentro de su producción literaria de época surrealista destacan "Fuego de alegría" (1920) y "El movimiento perpetuo" (1925).**

Surrealismo Cinematográfico

El surrealismo cinematográfico surge a finales de los años 20, con el español Luis Buñuel en conjunto con Salvador Dalí, de forma experimental. Su primera película fue *“Un Chien Andalou”* (Un Perro Andaluz), escrita y dirigida por ambos en el año 1929, esta película a pesar de su corto tiempo de duración (aproximadamente 17 minutos), fue tan impactante que tuvo una abrumadora acogida entre los surrealistas y cinéfilos. Y luego, ya en el periodo sonoro, se filma *“L'âge d'or”* (La Edad de Oro), también dirigida y escrita por Luis Buñuel. La cinematografía al igual que las demás corrientes artísticas surrealistas, se destaca por el método surrealista en que se concibe, en la cinematografía la técnica empleada es la *“asociación libre”* (método psicoanalítico que fue empleado por Sigmund Freud, que consiste en que se exprese, todo lo que se viene a la mente sin ninguna discriminación).

Un Chien Andalou (1929)

Un Chien Andalou (1929), del cineasta aragonés Luis Buñuel, presenta una manera de expresión, una estética y una moral consonantes con los principios expuestos por André Breton en su "Primer Manifiesto Surrealista" (1924). En esta película, Luis Buñuel logra la "resolución del sueño y la realidad, dos estados aparentemente contradictorios, en una especie de realidad absoluta, una surrealidad". En su fabricación, en la relación que exige entre espectador y obra y en su intento por liberar la imaginación, Un Chien Andalou es un poema surrealista de intención transgresora que busca revolucionar nuestra concepción de la realidad.

Primero, Un Chien Andalou es surrealista en su hechura. El guión ha sido escrito por Buñuel y Salvador Dalí usando un método parecido a la técnica surrealista sugerida por Breton en su Manifiesto, que consiste en relajarse y plasmar las imágenes que vengan a la mente, sin cuestionarlas. Según nos explica Buñuel "tenían que ser imágenes que nos sorprendieran, que aceptáramos los dos sin discutir. Nada más. [...] Hacíamos surgir representaciones irracionales, sin ninguna explicación". Llevando lo irracional aún mas lejos, la película también está compuesta por elementos oníricos ya que algunas de las escenas como la de las hormigas saliendo de la mano del protagonista están tomadas de sueños de Dalí y de Buñuel. Un Chien Andalou representa entonces una nueva manera de expresarse que toma en consideración al inconsciente, uno de los elementos centrales en el surrealismo.

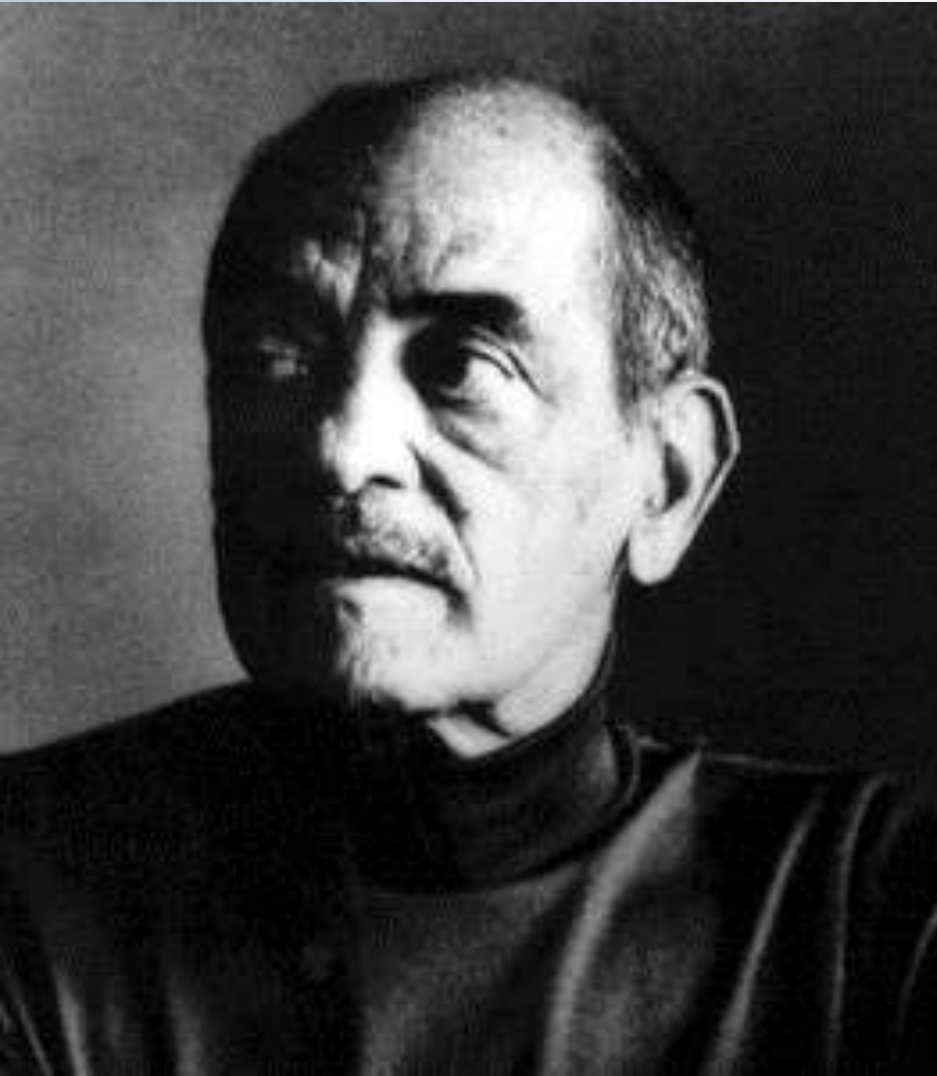
La película también exige una nueva relación entre la obra de arte y el espectador, representada en el film por la imagen de Buñuel cortando el ojo de una mujer con una navaja de afeitar. De este modo Buñuel busca "romper la barrera defensiva entre el sujeto y los objetos, entre percepción y representación" que es una de las metas del surrealism. Efectivamente, Breton critica "la incurable manía de querer convertir lo desconocido en conocido, clasificable." y "el deseo de[...] análisis [que] sobrepasa a los sentimientos. Buñuel piensa que "en lugar de tratar de explicar las imágenes deberían aceptarse tal como son. Me conmueven, me repugnan, me atraen? con eso debería bastar". Solo esta relación sin prejuicios entre objeto emisor y sujeto receptor puede alcanzar la liberación deseada por los surrealistas.

Un Chien Andaluz

Un Chien Andalou es un monumento supremo a la libertad de la imaginación, el principio básico del surrealismo. En su película, Buñuel intenta dejar salir las imágenes que están en el subconciencia para de este modo liberar la imaginación que ha sido reprimida por la sociedad. Las imágenes son trampolines para la mente del que las ve; ellas deben estimular el proceso imaginativo sin restringirlo. Esta técnica es esencialmente surrealista porque busca destruir la lógica de la razón y sustituirla por la lógica del subconciencia, un mundo donde no existe unidad de tiempo y espacio, una realidad fragmentada. El mundo de Un Chien Andalou está lleno de manos mutiladas, de insectos, de expresiones del deseo sexual, etc. De este modo, Buñuel se subleva contra "la prohibición de cualquier tipo de búsqueda de la realidad que no esté de acuerdo con las prácticas aceptada.

Finalmente, este film está basado en la transgresión y en el escándalo como arma subversiva. En su manifiesto, Breton clama por la inconformidad y nos dice que "todo es válido cuando se trata de obtener la impetuosidad deseada de ciertas asociaciones". Luis Buñuel se levanta en armas contra todos los valores de la sociedad, contribuyendo con su obra a la revolución surrealista. Breton nos dice que "realmente vivimos por nuestras fantasías cuando les damos rienda suelta". No queda duda entonces de que en la mejor tradición vanguardista, Luis Buñuel levantó la tapa de la caja de pandora de su subconciencia para dar rienda suelta a su imaginación.

Principal Exponente:



- ***Luis Buñuel*, (1900-1983), fue un director de cine español, posteriormente nacionalizado como mexicano, considerado como uno de los más importantes y originales en la historia del cine mundial. La asistencia de Buñuel a la conferencia que Aragón dio en la residencia sobre el surrealismo fue el detonante para que se desplazara a París, interesado en el movimiento surrealista. Ya en París, y con Dalí como co-guionista, dirigiría, *Un chien andalou* (Un perro Andaluz) y *L'âge d'or* (La edad de oro), sus dos películas surrealistas más famosas. *Un perro andaluz* fue el primer corto surrealista de la historia del cine y tuvo un gran éxito. Fue colaborador habitual de numerosas publicaciones de cine y arte. Le gustaba reflejar la visión pesimista y cruel de la vida. La visión de Buñuel chocaba con la realidad. Tenía muy presente la posibilidad de la destrucción de la tierra, pensaba en las guerras y la bomba atómica. Afirmaba que ni la libertad ni la justicia existían.**

Continuación:

Luis Buñuel vino de una familia burguesa y muy religiosa, estudió y vivió la disciplina de la religión, pero se podría argumentar que parte de su trabajo tiene como meta, entre otros objetivos, cambiar a la sociedad en la que vivimos, que se basa en la religión, la familia y el orden establecido, y que impone una moral y un comportamiento social de la que ni siquiera la burguesía que sustenta el poder es libre.

Surrealismo en la Pintura

El surrealismo en la pintura se inicia en los años 20 en España. Se caracteriza principalmente por la exaltación de los procesos oníricos y el erotismo por medio del inconsciente. Su ideal era sobrepasar la realidad y llegar a una renovación de todos los valores culturales, morales y científicos por medio del automatismo (principal método y técnica utilizada por los artistas surrealistas, que consiste en dejar salir los pensamientos que surgen del inconsciente, sin ningún control de la razón, la estética o la moral). La primera exposición surrealista se celebró en París en el año 1925. Dentro del surrealismo los artistas se dividen en dos grupos: pintores abstractos y pintores figurativos. Los pintores abstractos son aquellos que crean sus propios universos icnográficos tomando como punto de partida el subconsciente; por otro lado, los pintores figurativos se basaban en la asociación extraña e inusual de imágenes.

Características de la pintura surrealista:

- **Animación de lo inanimado.**
- **Metamorfosis.**
- **Aislamiento de fragmentos anatómicos.**
- **Máquinas fantásticas.**
- **Elementos incongruentes (conjunción de imágenes dispares, reales o irreales, tanto en tiempo como en espacio).**
- **Perspectivas vacías.**
- **Evocación del caos.**

Continuación:

- **Representación de toda clase de simbologías, especialmente de carácter erótico y sexual.**
- **Autómatas.**
- **Interpretación de la realidad desde el sueño, el inconsciente y la irracionalidad.**
- **Relaciones humanísticas entre desnudos y maquinaria.**
- **Invención de nuevos métodos y técnicas.**
- **Creación de imágenes equívocas de manera que una misma cosa puede ser interpretada de varias maneras.**

Pintores Abstractos

Principales Exponentes:



- ***Joan Miró, (1893-1983), pintor, escultor, grabador y ceramista español, considerado uno de los máximos y mas radicales representantes del surrealismo, fue alabado por el fundador del surrealismo, André Breton, quien dijo de él, que era "el más surrealista de todos nosotros". En su obra reflejó su interés en el subconsciente, en lo "infantil" y en su país. En numerosas entrevistas y escritos que datan de la década de 1930, Miró manifestó su deseo de abandonar los métodos convencionales de pintura, en sus propias palabras de "matarlos, asesinarlos o violarlos", para poder favorecer una forma de expresión que fuese contemporánea. Sus trabajos surrealistas son considerados de los más originales del siglo XX.***

Continuación:

Miró declaró haber creado uno de sus trabajos más famosos, *El Carnaval del Arlequín*, bajo alucinaciones debidas a la falta de comida y bebida. Su obra anterior a 1920 muestra una amplia gama de influencias, entre las que se cuentan los brillantes colores de los fauvistas, las formas fragmentadas del cubismo y las bidimensionales de los frescos románicos catalanes. Miró arranca de la memoria, de la fantasía y de lo irracional para crear obras que son transposiciones visuales de la poesía surrealista.

Continuación:



- ***André Masson*, (1896-1987), pintor francés que adoptó enseguida las técnicas del automatismo, hacia 1923-1924, poco después de conocer a Bretón, aunque hacia 1929 las abandonó para volver a un estilo cubista. André Masson analiza la estructura del objeto para convertirlo en uno de carácter intelectual. Se destaca por sus metamorfosis, su tratamiento poético del mundo de los sueños y su fino erotismo. Sus obras de esta primera época se caracterizan por la opacidad del fondo y el simbolismo erótico. La obra de Masson, aunque inclasificable, tiene la característica de visitar varios mundos al mismo tiempo. Desde la perspectiva técnica y compositiva, pasó por el automatismo (que él practicaba antes de conocer a los surrealistas), por el cubismo analítico, el expresionismo y el informalismo.**

Continuación:



- ***Max Ernst*, (1891-1976), artista alemán nacionalizado francés, que fue una figura fundamental tanto en el movimiento dadá como en el surrealismo. Se caracterizó por la utilización de una extraordinaria diversidad de técnicas, estilos y materiales. En 1922 se trasladó a vivir a París, donde comenzó a pintar obras surrealistas en las que figuras humanas de gran solemnidad y criaturas fantásticas habitan espacios renacentistas realizados con detallada precisión. En 1925 inventó el frottage, más tarde experimentó con el grattage y la decalcomania. A lo largo de su variada carrera artística, Ernst se caracterizó por ser un experimentador infatigable. En todas sus obras buscaba los medios ideales para expresar, en dos o tres dimensiones, el mundo extradimensional de los sueños y la imaginación.**

Continuación:



- ***Ives Tanguy*, (1900-1955), pintor de origen francés que se caracteriza por los paisajes imaginarios y desolados, plagados de extrañas y fantásticas formas óseas que proyectan en los suelos, grandes sombras y horizontes lejanos detrás de los que le gustaba imaginar qué cosas podrían existir. La solución artística no era la preocupación de Tanguy. Y por eso mismo no recurrió a formulas y técnicas conocidas. Odiaba la repetición y la convención. Aunque pertenecientes a un mundo de sueños y obsesiones, sus figuras resaltan por su elegancia en colores claros y esmerados detalles.**

Pintores Figurativos

Máximos Exponentes:



- **Salvador Dalí, (1904-1989), pintor español, creó su propio mundo imaginario de perspectivas lejanas, de paisajes marinos, claros y luminosos, con un primer plano en que aparecían elementos tan poco relacionados entre sí como partes anatómicas y aparatos mecánicos, que se unen entre sí. Empleó estéticamente las experiencias visionarias, las reinterpretaciones de la memoria y las deformaciones psicológicas y hasta patológicas que, trasladadas a la pintura, cobraron nuevo sentido. Fue el creador del método “*paranoico critico*”, método en que se basan casi todas sus obras y que fue inspirado en buena parte en base a las teorías de Freud.**

Su obra es una representación de imágenes oníricas y objetos cotidianos en formas sorprendentes, como los relojes blandos de su obra “*La persistencia de la memoria*”. La técnica artística de Dalí se caracteriza por un dibujo meticuloso, una minuciosidad casi fotográfica en el tratamiento de los detalles, con un colorido muy brillante y luminoso. Aunque, finalmente sus últimas obras, a menudo de contenido religioso, se realizan en un estilo más clásico. Además de la pintura Dalí realizó varias películas surrealistas en colaboración con Buñuel como *El perro andaluz* (1928) y *La edad de oro* (1930), libros ilustrados, diseños de joyería así como escenografías y vestuarios teatrales.

Continuación:



- ***René Magritte*, (1898-1967), sus cuadros están repletos de metáforas visuales cuyas claves interpretativas suelen esconderse tras el título de las obras. En ellas resulta muy difícil distinguir entre la realidad y la ficción. Magritte dotó al surrealismo de una carga conceptual basada en el juego de imágenes ambiguas y su significado denotado a través de palabras poniendo en cuestión la relación entre un objeto pintado y el real. En sus obras cambia los tamaños, las perspectivas y realiza las combinaciones más complejas entre el lenguaje y naturaleza de los objetos. En sus obras se expresa con agudeza, ironía y un espíritu de debate. Cabe destacar que antes de iniciarse en el surrealismo trabajó el cubismo y el futurismo.**

Continuación:



- ***Paul Delvaux*, (1897-1994), pintor belga, empezó pintando casi exclusivamente paisajes, para pasar a practicar una especie de realismo impresionista. Su técnica, casi académica, contrasta con su afición por los temas misteriosos y por la plasmación de un mundo onírico y personal en el que la mujer se configura como un ser arcano, a veces sometido a metamorfosis vegetales, hombres distraídos e incluso esqueletos, en una atmósfera inquietante marcada por un cierto erotismo. A causa de la pérdida progresiva de la vista, Delvaux dejó de pintar desde 1986, y su última gran exposición retrospectiva fue en París, en 1992.**

Continuación:



- *Oscar Domínguez*, (1906-1957), pintor español, que ingresó en el movimiento surrealista en 1934, inventó la decalcomanía y fue el creador de los más fascinantes objetos surrealistas. La iconografía de sus cuadros alude frecuentemente a volcanes, grutas y la vegetación típica de las islas canarias (españolas); también hay latas de conserva, imperdibles, revólveres, flechas, leones, toros y maquinas que se entrelazan con cuerpos humanos, todos estos aspectos forman parte de sus objetos surreales. La aportación más importante que Óscar Domínguez hizo al surrealismo fue la invención de la decalcomanía o calcomanía, técnica en la que el automatismo psíquico tenía un protagonismo absoluto. Otra de sus aportaciones al movimiento surrealista fue la teoría de la petrificación del tiempo a través de la cual empieza a introducir en sus composiciones formas cristalizadas y estructuras de redes angulosas.

Obras: Joan Miró



Interior holandés I (1928)

André Masson



El Laberinto (1938)

Max Ernst



El Angel del Hogar (1937)

Ives Tanguy



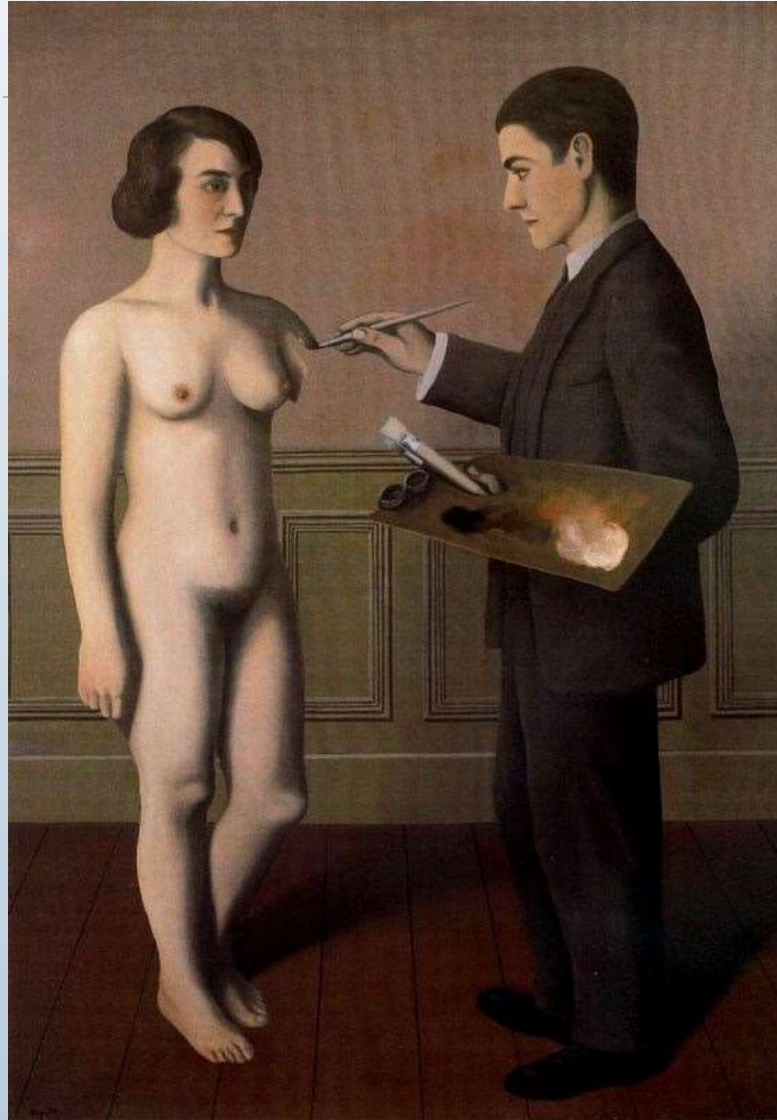
Divisibilidad Indefinida (1942)

Salvador Dalí



El Gran Masturbador (1929)

René Magritte



Intentando lo Imposible (1928)

Paul Delvaux



Las Fases de la Luna II (1941)

Oscar Domínguez



Máquina de Coser (1933)