



UNIVERSIDAD NACIONAL EXPERIMENTAL POLITECNICA

“Antonio José de Sucre”

VICERRECTORADO PUERTO ORDAZ

Departamento de Ingeniería Industrial

CATEDRA: Ingeniería Financiera

Análisis Macroeconómico

Profesor:

MSc. Ing. Iván Turmero

Integrantes

Centeno Amirlys
Gerome Nohelis
Rosal Estefanía
Solis Arnaldo

Ciudad Guayana, Mayo de 2015

MACROECONOMÍA Y EMPRESA

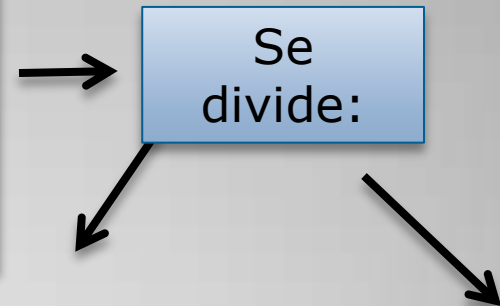
Es importante la relación macroeconomía y empresa, porque las variables económicas nacionales son fundamental en la formación de la capacidad competitiva de una empresa ya que los cambios pueden darse en la estructura tributaria y en la protección o libertad de los mercados.

los responsables de tomar decisiones en la empresas debe estar empapados de solidos conocimientos macroeconómicos pues se enfrentaran a la dinámica del económico, es decir el cambio en las variables y poseer conocimiento le permitirá tomar decisiones positivas, optimas y eficaces y la empresa podrá adaptarse a cualquiera situación.



ENTORNO EMPRESARIAL Y MACROECONOMÍA

Entorno empresarial: hace referencia a los factores externos que influyen en la empresa y que condicionan su actividad. Es inestable, complejo y competitivo. La empresa debe ser capaz de conocer ese entorno, adaptarse a las necesidades, prever los cambios con anticipación, evaluar el impacto de esos cambios en su actividad y prepararse para cuando se produzcan.



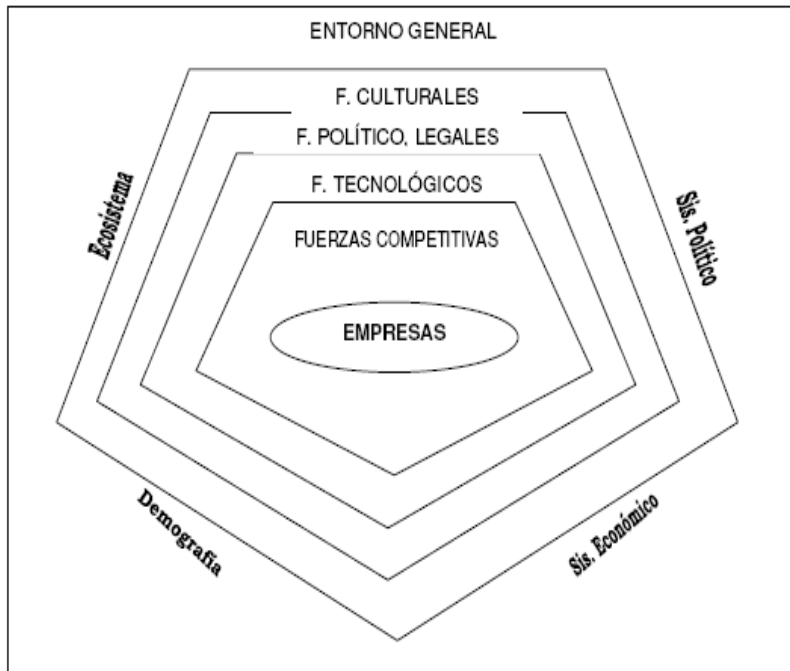
Macroentorno: Se trata de factores externos que influyen en las empresas y que éstas no pueden controlar

Microentorno: Se trata de factores cercanos a la empresa o al sector en el que desarrolla su actividad y que le influyen directamente. Sobre estos factores la empresa puede ejercer un cierto control.

MACROENTORNO

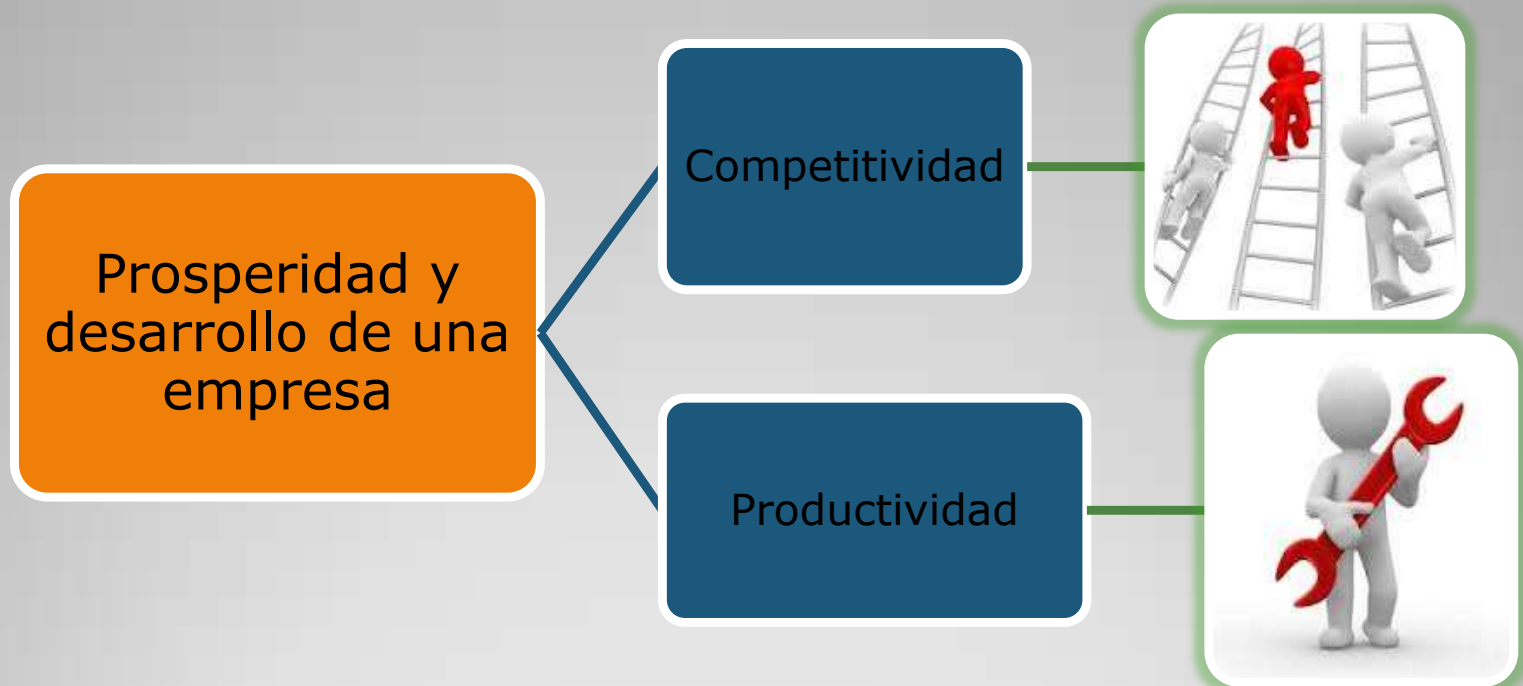
Las empresas se desenvuelven en un entorno económico globalmente es generalmente aquel donde los mercados están sujetos al control privado basado en la oferta y la demanda. Este es un sistema denominado competencia de libre mercado.

Los administradores que se mueven en este entorno de libre competencia, deben saber evaluar permanentemente las variables macroeconómicas, para diagnosticar problemas y ponderar sus decisiones.



El sistema económico que rodea a la empresa, establece condiciones económicas y políticas particularmente difíciles como la administración de la inflación, el desempleo, las tasas impositivas y las tasas de interés.

COMPETITIVIDAD Y MACROECONOMÍA



Toda empresa tiene como meta tener éxito a lo largo del tiempo, desarrollarse, ampliarse, para esto es importante conocer en qué condiciones de soporte compite una empresa nacional con otras del mundo, o en qué condiciones se desarrollan los negocios en un sector de la economía del país comparada con otros sectores nacionales e internacionales y esto solo lo podemos conocer a través de un análisis del entorno macroeconómico.

COMPETITIVIDAD Y MACROECONOMÍA

Construcción de la ventaja competitiva nacional

Situación de los factores



Estrategia de las empresas, estructura y



Condición de la demanda



Industrias relacionadas



LA MACROECONOMÍA EN EL PLANEAMIENTO ESTRATÉGICO DE LAS EMPRESAS



Un planeamiento es un esfuerzo organizacional, definido, disciplinario que busca que las instituciones definan con la mayor claridad posible su misión y visión que tiene en mediano y largo plazo.

Un análisis del entorno macroeconómico que defina las oportunidades de negocio en el sector, sus riesgos y beneficios y concrete la competitividad de la empresa posibilita la adaptación de la organización a medios exigentes, cambiantes y dinámicos logrando el máximo de eficiencia y calidad en la prestación de sus servicios.



DE LAS DECISIONES MICROECONÓMICAS A LA ECONOMÍA AGREGADA

Las decisiones económicas agregadas se conocen también como decisiones nacionales y son la suma de decisiones particulares en las cuales intervienen agentes económicos los cuales pueden clasificarse en consumidores, empresa y gobierno.



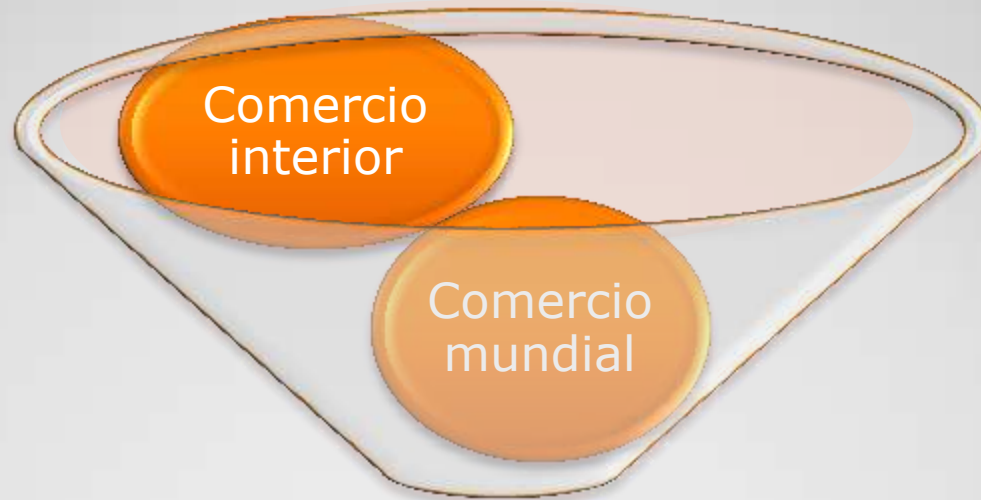
Consumidores: Definen el consumo o demanda de bienes de la empresa.

Empresas: Son las que definen la producción u oferta de bienes para los consumidores.

Gobierno: Es aquel que Provee servicios públicos a cambio de ingresos por impuestos a las familias y empresas.

POLÍTICA ECONÓMICA EN ECONOMÍA CERRADA

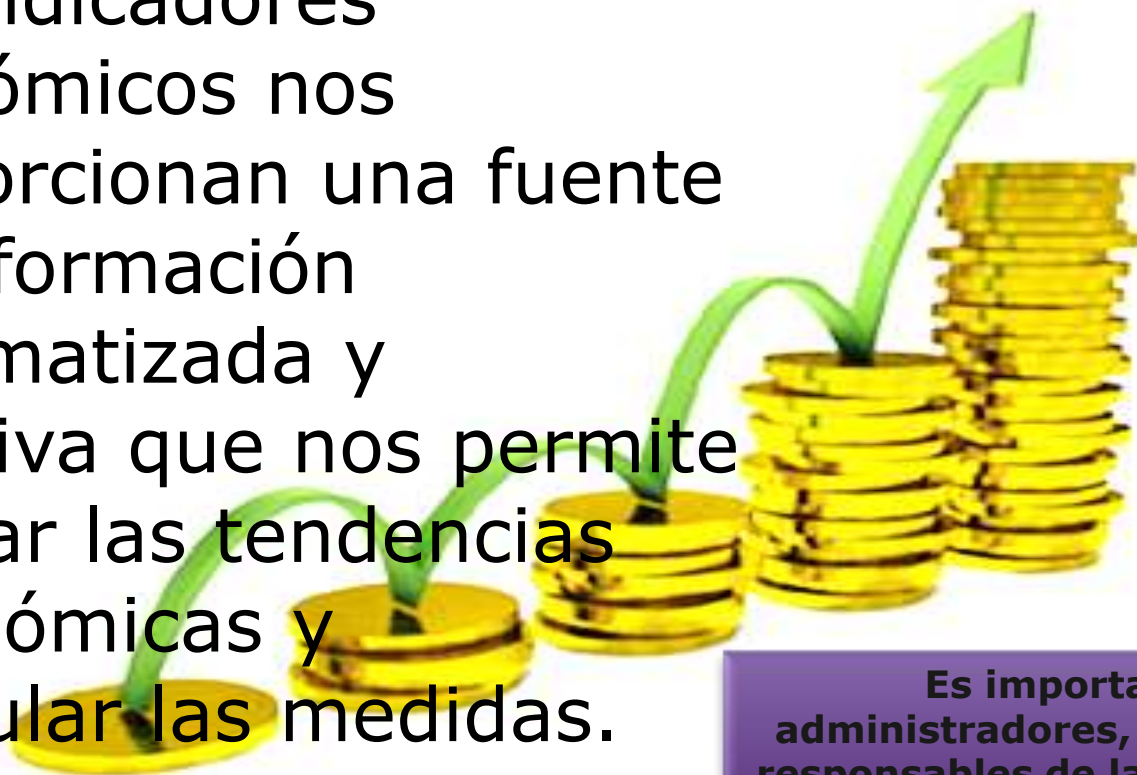
Para entender la dinámica de las variables económicas y los impactos de estas en la vida nacional es necesario estudiarlas a partir de un modelo matemático sin tener en cuenta el comercio exterior para luego contrastar ello con el comercio mundial para que así podamos visualizar los beneficios que existen al participar en el mercado internacional.



Verdaderos beneficios

INDICADORES ECONÓMICOS

Los indicadores económicos nos proporcionan una fuente de información sistematizada y objetiva que nos permite vigilar las tendencias económicas y formular las medidas.



Es importante que los administradores, economistas o los responsables de la política económica manejen los indicadores económicos pues esto les permitirá estar preparados ante cualquier cambio en el entorno.

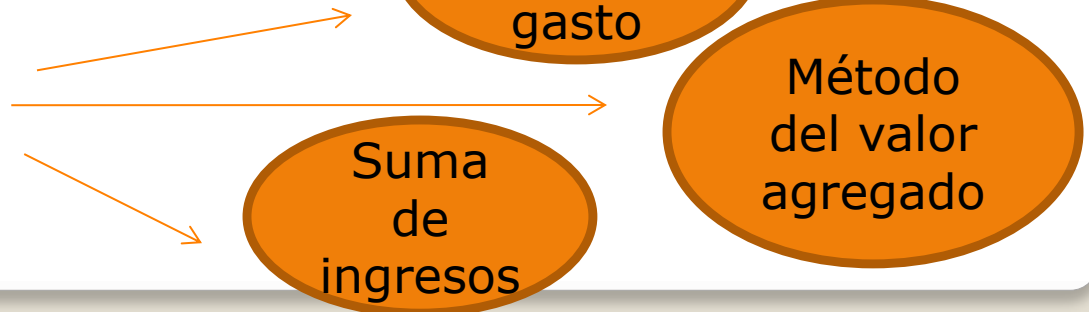
INDICADORES ECONÓMICOS

LOS MAS USADOS SON:

El producto bruto interno PBI:

Es el valor total de la producción corriente de bienes y servicios finales, dentro del territorio nacional en un periodo de tiempo, su objetivo es resumir en una única cifra el valor monetario de la actividad económica.

TRES FORMA DE
MEDIRLOS



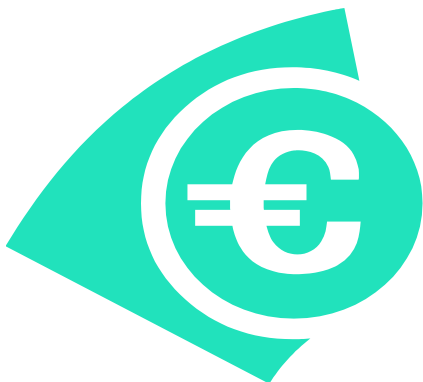
INDICADORES ECONÓMICOS

Producto nacional bruto PNB

es el valor total del ingreso que perciben los residentes nacionales en un periodo determinado de tiempo

En una economía cerrada el PNB y el PBI son los mismos

Porque no hay flujos comerciales y de capital con el resto del mundo



Para obtener el PNB sumamos el PBI y el SNF (Saldo Neto de Factores) que son ingresos por venta de factores (salario, beneficio, alquileres) procedentes del resto del mundo y restamos los pagos a los factores del resto del mundo.

PNB: (PBI+SNF)

INDICADORES ECONÓMICOS

**Producto nacional neto
PNN:**

Para obtener el producto nacional neto, restamos la depreciación del capital, Y obteniendo el producto nacional neto obtenemos el valor total del ingreso que perciben los residentes nacionales total neto.

PNN: PNB - DEPRECIACION (D)

Ingreso nacional YN

En los ingresos que percibe la empresa están incluidos los impuestos que pagan los consumidores por adquirir un bien, pero estos no forman parte de su venta por eso una vez que obtenemos el PNN debemos restarle los impuestos y sumarle subsidios del aporte del estado a las familias y de esta manera obtendremos los ingresos nacionales que indica cuanto de verdad han ganado los miembros de una economía.

su crecimiento indica mayores ingresos de la población, pero depende de los grupos sociales, si el crecimiento se da sólo en algunos grupos, indica desigualdad social en la distribución del ingreso y concentración económica del ingreso.

YN = PNN - IMPUESTOS INDIRECTOS (Ti) + SUBSIDIOS (Sb)

INDICADORES ECONÓMICOS

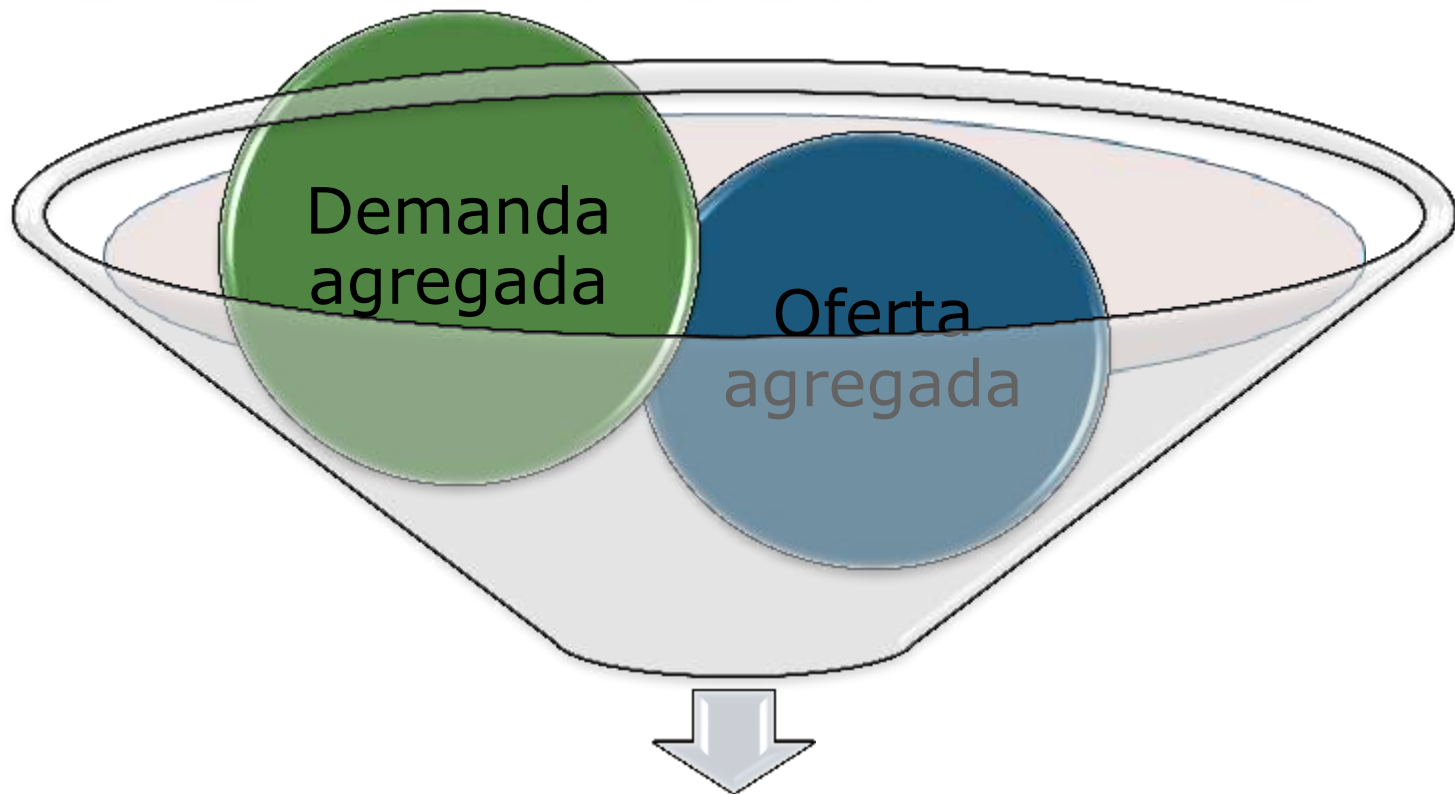
Ingreso personal YP

YP: YN - BENEFICIOS DE LAS SOCIEDADES - COTIZACIÓN DE LA SEGURIDAD SOCIAL - INTERESES NETOS + DIVIDENDOS + TRANSFERENCIAS DEL ESTADO A LOS INDIVIDUOS + RENTA PROCEDENTE DE INTERESES PERSONALES.

Ingreso personal disponible YPD

YPD = YP - IMPUESTOS DIRECTOS SOBRE LAS PERSONAS Y OTRAS CANTIDADES PAGADAS AL ESTADO

EL MERCADO REAL DE BIENES Y SERVICIOS



Mercados de bienes y servicios

DEMANDA AGREGADA

Es el nivel de demanda total en la economía para un nivel dado de precios, resulta de sumar el consumo, la inversión y el gasto público.



$$QD = C + I + G$$

- Consumo: $C = C + c Y$
- Inversión: $I = I - B i$
- Gasto de Gobierno: $G = G$ (Gasto autónomo, decisión independiente del gobierno)

POLITICA FISCAL Y LA CURVA INVERSION AHORRO IS

La curva de inversión ahorro, representa la relación entre el tipo de interés y el nivel de demanda agregada manteniendo fijas las otras variables como G e I . En este caso un cambio de las variables autónomas desplazará o moverá la curva IS , ya sea de modo paralelo o en pendiente. Mientras que un cambio en las tasas de interés moverá las variables en la misma curva, es decir existe sólo un cambio de posición.

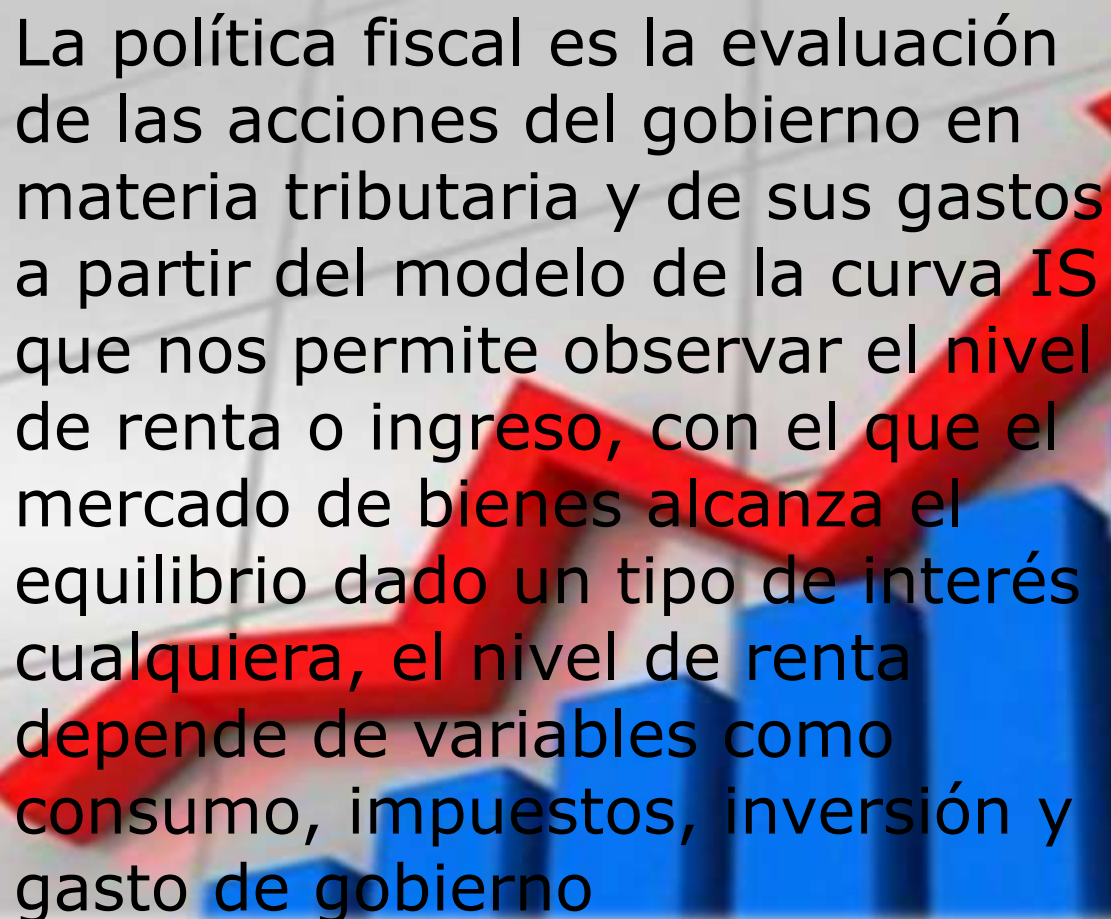
Tipo de interés

Nivel de demanda
agregada

G e I
(variables fijas)

APLICACIÓN DE LA POLÍTICA FISCAL

La política fiscal es la evaluación de las acciones del gobierno en materia tributaria y de sus gastos a partir del modelo de la curva IS que nos permite observar el nivel de renta o ingreso, con el que el mercado de bienes alcanza el equilibrio dado un tipo de interés cualquiera, el nivel de renta depende de variables como consumo, impuestos, inversión y gasto de gobierno



EFFECTOS FISCALES EN ECONOMÍA CERRADA BAJO EL MODELO IS

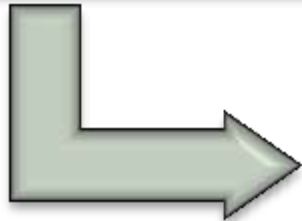
La economía cerrada existe en el momento en el que el producto de equilibrio es igual a la demanda agregada.

Produce una expansión o reducción, en la capacidad de compra del consumidor y por lo tanto en una expansión del mercado.

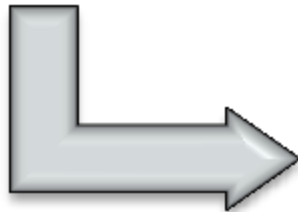


EL MERCADO DE DINERO

Ingresos disponibles



Impuestos



Productividad del
capital



Gastos públicos

$QD = QD (G, T, [Y - T], \text{Productividad}, M, P)$



SECTOR FINANCIERO

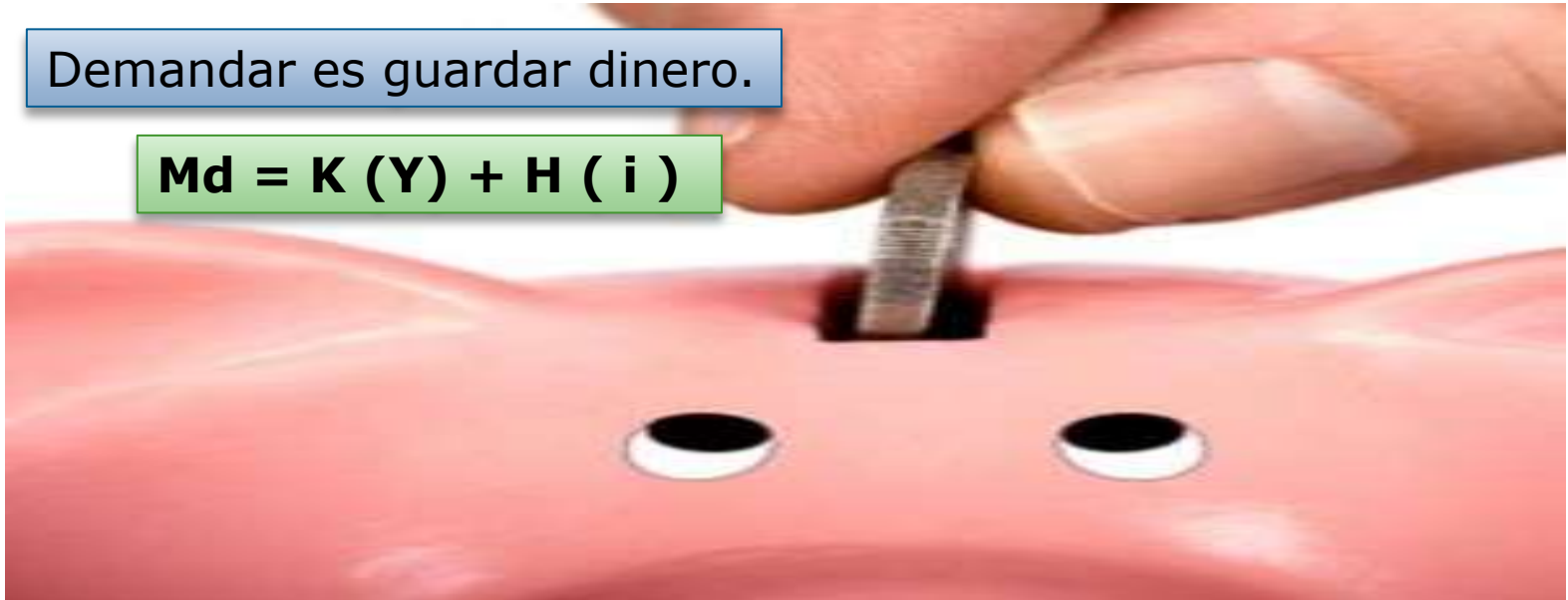
Es el sector encargado de Minimizar los costos de información como saber quién desea fondos, quién los tiene, que proyectos se financian, que rentabilidades hay, cuál es el costo de los fondos para cada uno de los cientos o miles de ahorristas o inversionistas y transacción como contrato con cientos de inversionistas y ahorristas, cómo los reúno, como me pongo de acuerdo entre quienes poseen fondos y quienes los necesitan, es el encargado de otorgar créditos o fondos y capta depósitos o fondos.



DEMANDA DE DINERO

Demandar es guardar dinero.

$$M_d = K(Y) + H(i)$$



La demanda de dinero puede separarse en demanda de dinero para activos financieros otra parte de la demanda para transacciones o para comprar diversos bienes no financieros.

DEMANDA DE DINERO

Equilibrio monetario



Es fundamental para evitar distorsiones en precios, para el existe una teoría cuantitativa del dinero, que establece que demanda debe ser igual a oferta monetaria, caso contrario la variable de ajuste son los precios.

Los incrementos de precios, tienen un origen, la expansión inadecuada de dinero.

POLÍTICA MONETARIA Y LA CURVA LM

Una caída en los precios
de los activos
financieros, debido a un
alza del interés, eleva las
compras de estos,
reduciendo con ello la
demanda de dinero.



LAS MOTIVACIONES Y RIESGOS PARA LA EMISIÓN DE DINERO

Las motivaciones para emitir dinero pueden darse porque el gobierno puede financiar con ello, su déficit y además obtener ingresos, esto se debe a que parte de la emisión se orienta a pagar gastos públicos.



El ingreso del gobierno por la emisión de dinero se llama Señoreaje:

Señoreaje: $(DMs / Ms) \cdot M / P$

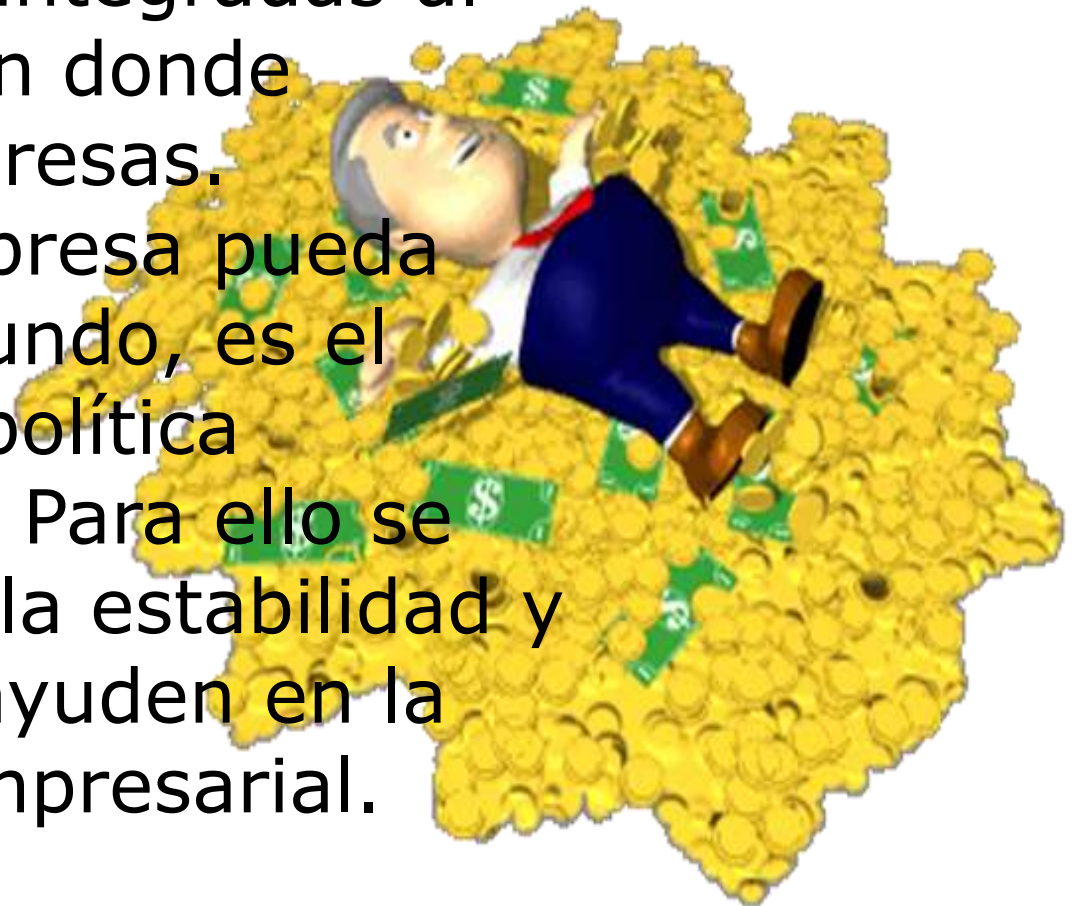
POLÍTICA ECONÓMICA EN EL MODELO IS- LM

En una economía cerrada, los impactos de los cambios de política fiscal y monetaria en la demanda agregada, pueden verse en el contexto del modelo conjunto IS - LM. El producto o ingreso de equilibrio de la economía se da en la intersección de las curvas IS - LM.

La intersección muestra los valores de demanda agregada QD y de la tasa de interés i , para los cuales la demanda de producto es consistente con las relaciones de comportamiento del consumo, la inversión y del mercado monetario en equilibrio. La curva IS - LM se dibuja para un nivel dado de precios, sin embargo los efectos de las políticas en los precios pueden mostrarse en el modelo sin mayor problema.

Cuando se habla de políticas económicas conjuntas, el impacto en el producto cuando cambia alguna variable monetaria, fiscal o privada es bastante menor, influenciado por la relación de los agentes con la demanda y oferta de dinero.

La economía cerrada es algo imposible. La economía abierta es la realidad, porque las economías están integradas al mundo, es aquí en donde compiten las empresas. Lograr que la empresa pueda competir en el mundo, es el objetivo de toda política macroeconómica. Para ello se busca al máximo la estabilidad y el equilibrio que ayuden en la competitividad empresarial.



POLÍTICA ECONÓMICA EN ECONOMÍA ABIERTA

Se desea reflejar el comportamiento de los precios, productos, el ingreso, y las demanda, cuando se comercia con otras empresas o países externos, el cual tiene un impacto tanto positivo como negativo en nuestro mercado interno.

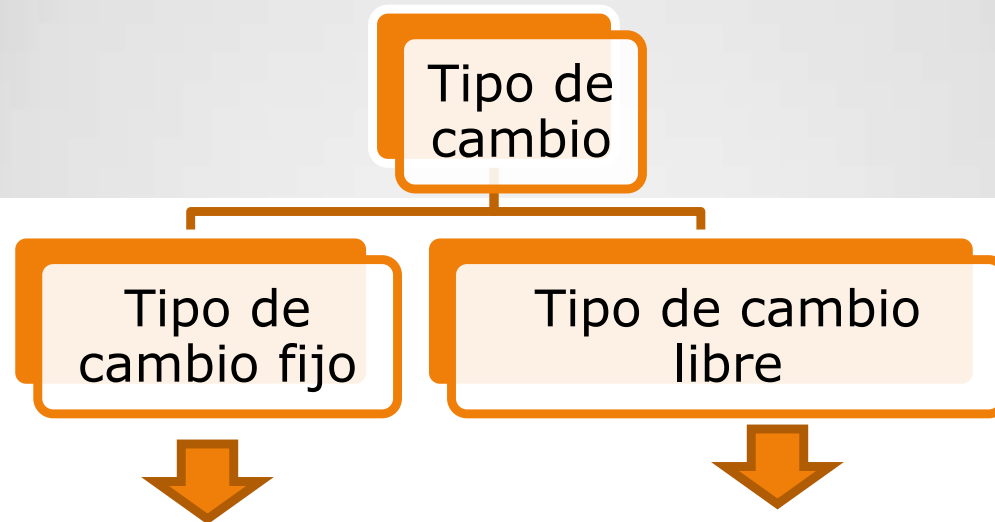


- Tipo de cambio
- Capitales Internacionales
- Política fiscal
- Políticas monetarias



Tipo de Cambio

En la economía el tipo de cambio me representa el valor de la moneda externa en moneda local.
Existen dos tipos de tipo de cambio



Se refiere a un precio fijo. comprar y vender la moneda extranjera a un solo precio, generando gran demanda, el cual debe ser ofertada por el Banco Central

Depende de la demanda y oferta de la moneda extranjera.



Tipo de Cambio

Tipo de cambio en banda

Este tipo de cambio puede desplazarse entre los niveles máximos y mínimos establecidos, en este caso va depender de muchos factores como:

- ☐ Velocidad de dinero
- ☐ La demanda
- ☐ La oferta de dólares



Relación de exportaciones e importaciones



Conocemos como exportaciones aquellos productos o bienes de un país que son vendidos a otros países, es decir, al exterior.



Las importaciones son aquellos bienes o productos que se compran en el exterior



Relación de exportaciones e importaciones

Exportaciones

Producido en el país



Bienes vendidos afuera



Importaciones



- Consumo de fuentes externas



Los Capitales Internacionales y el Mercado de Dinero local

Este tipo de capital o inversión son fondos internacionales que pueden de una u otra manera impactar en el mercado interno.

Existen dos tipos de capitales

❖ A corto plazo



- son inestables, no logra efectos productivos. Son rentables (aumento de interés).



❖ A largo plazo



- son inversiones mayores, para desarrollar grandes empresas, estabilizada económica, entre otras.



Balanzas de Pago

Son los movimientos capitales y movimientos comerciales del país, donde se evalúa los egresos e ingresos del país

Se divide:

- Balance comercial
- Balance servicios
- Balance capitales



Tipos de balances

❖ Balance comercial: exportaciones- importaciones



❖ Balance servicio : remes financieros- pagos financieros
(transporte, viajes, turismo, servicios, construcciones, entre otros)



❖ Balance de capitales : ingresos de capitales - pagos de capitales

Tasa de Interés

La tasa de interés juega un papel muy importante en los movimientos capitales, es decir, la balanza de pago dependerán de la tasa de interés.

Donde:

$$i: i^*T_c$$

i : tasa de interés

i^* : tasa de interés internacional

T_c : tipo de cambio

De manera porcentual es:

$$i: i^* + d$$

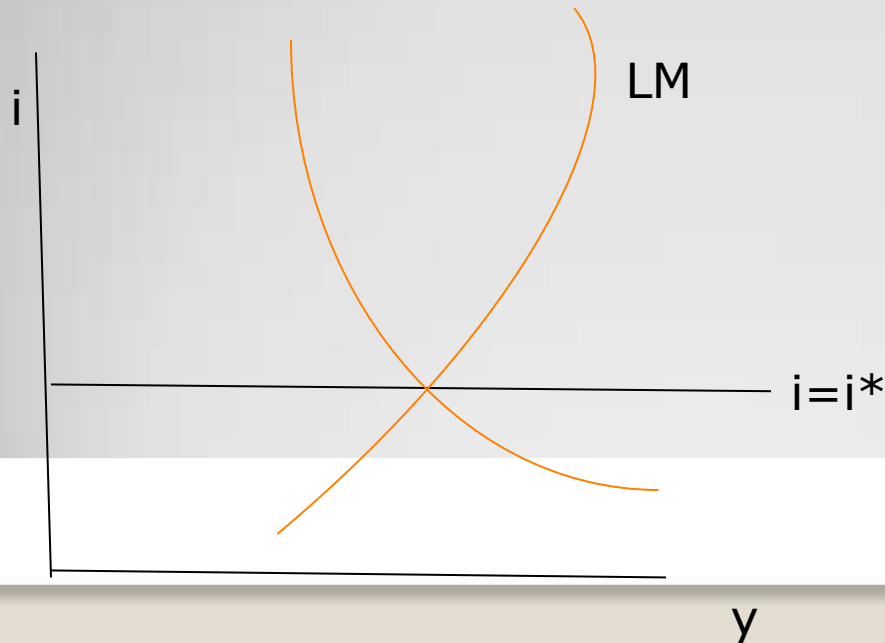
d : tasa de depreciación o apreciación cambiara.



Tasa de interés – Balanza de Pago



Modelo de Mundell y Fleming



Modelo de Mundell y Fleming

Si el tipo de cambio es fijo: $B = RIN$

Si el tipo de cambio es libre $B \neq RIN$

Modelo:

$$M = RIN + A$$

RIN : Reservas internacionales netas

A : Activos financieros

Mundell Fleming:

$$B = X (T_c) - M (Y, T_c) + K (i - i^*)$$

Donde:

K : Movimiento de capitales internacionales.

M : Importaciones

X : Exportaciones

Nota: el modelo de Mundell y Fleming, me refleja la relación que existe entre la tasa de interés, Tipo de cambio, balanza de pagos; Y como estas tres impacta en las Exportaciones, importaciones, y por Ende los productos y precios del Mercado local



Política Fiscal en Economía abierta

La política fiscal es efectiva, cuando existe un crecimiento en las exportaciones, y aumento en productos. Es decir, ingresos

Efectividad



Tipo de cambio fijo



¿Que
sucede con
el tipo de
cambio libre

Reduce las
exportaciones
Sube los
capitales
internacionales



Política monetaria en Economía abierta

La política monetaria es efectiva, trae un impacto positivo en los productos

Efectividad



Tipo de cambio libre



Oferta

Demanda

**Estabilidad
del
producto**



¿Que sucede
con el tipo de
cambio fijo ?

Disminuye
El interés local

$$i < i^*$$

El capital o fondos
internacionales del
mercado local es
llevado a otros
mercados exteriores



MERCADO LABORAL, OFERTA Y DEMANDA AGREGADA.

Un mercado de trabajo es el intercambio de servicios de trabajo

Dado por:

Empresas



Individuo



Oferta agregada

Mercado de trabajo



Modelo de optimización (oferta) para mantener la oferta agregada. Evitar el ocio

$$W O : 24W - LW$$

W= costo

O= ocio

L= trabajo

Donde PX= ingreso por horas trabajadas

$$W O : 24W - PX$$

Existen casos donde un crecimiento en el salario, reduce el ocio, debido que el ocio cuesta más y es preferible realizar más horas de trabajo conocido como maximización consumo ocio.



=



=

Sube el salario Aumenta la Oferta agregada



=



Reduce el Desempleo

Aumenta la Productividad

Inflación

Es el incremento de los precios de bienes, productos, y servicios productivos de un país, el cual trae una alteración en la economía, pues reduce la capacidad de obtener dinero.



Tasa de desempleo

Es un factor negativo en la economía. Cuando existe un aumento en la tasa de desempleo, habrá una reducción en los ingresos de los trabajadores, por lo tanto disminuirá el consumo, y por consiguiente habrá una caída de los precios por la baja demanda de los consumidores



Relación entre Inflación y Tasa de desempleo (Diagrama de phillips)

Inflación  Disminuye el desempleo

Aumenta el desempleo  Disminuye los precios

Disminuye el consumo

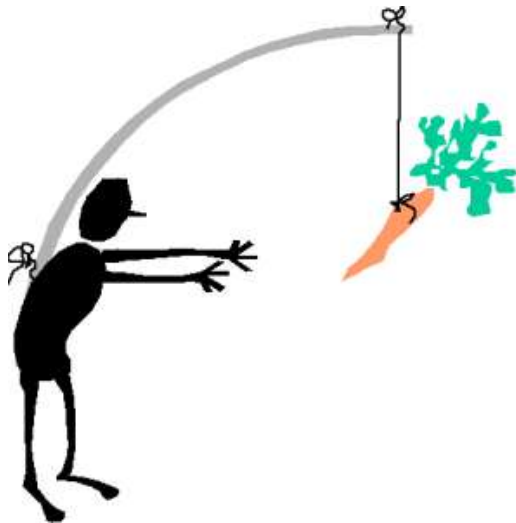
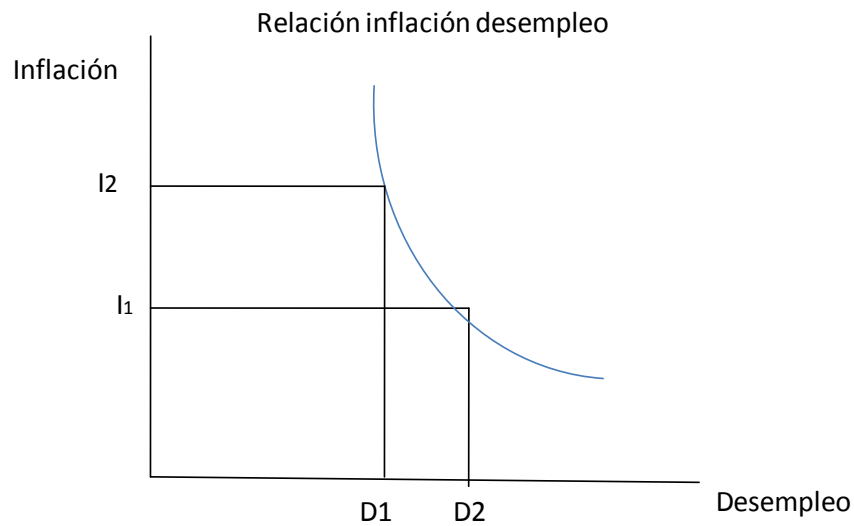


Diagrama de phillips



Oferta y Demanda agregada

Factores muy importante en la economía, el cual determina el nivel de precios y equilibrio de productos

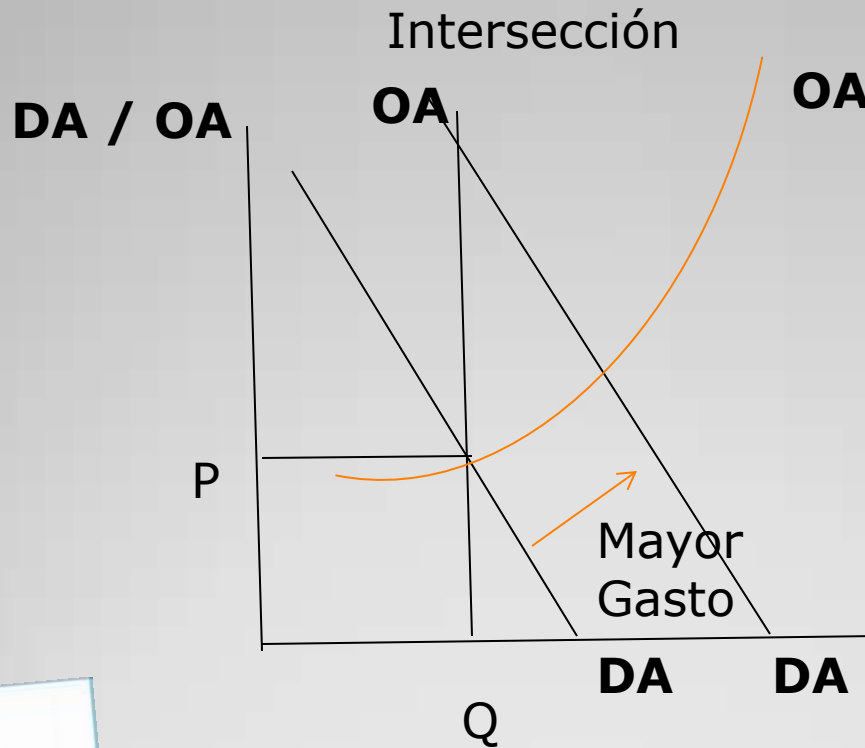


Equilibrio

El equilibrio del mercado dependerá de la interacción entre la oferta y la demanda Agregada. Es decir la economía se maneja De acuerdo a la producción (oferta agregada) y los niveles de precio (demanda agregada).



Curva de la oferta y Demanda agregada



Oferta



Demanda



Control del Equilibrio

Capacidad Instalada de una empresa

Aumento de
salario



Aumento de
producción



Aumento de demanda agregada

Disminuye el desempleo

Mayor
consumo de
bienes



MODELOS MACROECONÓMICOS.



Trata analizar variables macroeconómicas, como el consumo, el ahorro, la inversión, el gasto de gobierno y las variables de crecimiento económico.



5.1 MODELOS DE CONSUMO.

Una de las decisiones económicas claves es la forma de cómo las familias reparten su ingreso entre consumo y ahorro.

1

Si la familia vive en aislamiento y si el producto no es almacenable, entonces la familia no tiene otra alternativa que consumir lo que produce. Entonces:

$$C1 = Q1 \quad C2 = Q2$$

2

Si el bien es almacenable, (por lo tanto guardar ya es una forma de ahorro) la familia podría mejorar su patrón de consumo en ciertos periodos para consumir más en otros, por ejemplo:

$$\begin{aligned} C1 &< Q1 \\ C2 &> Q2 \end{aligned}$$

3

De este modo la familia, eleva su bienestar cuando tiene un mayor consumo, ello se refleja en una función que maximiza:

$$U: U(C1, C2)$$



Grafico 5.1. Consumo Intertemporal.

Trata de estudiar las preferencias del consumidor a lo largo del tiempo.

Se puede decir que una familia que agota sus recursos tiene un límite: El consumo es como máximo el ingreso.

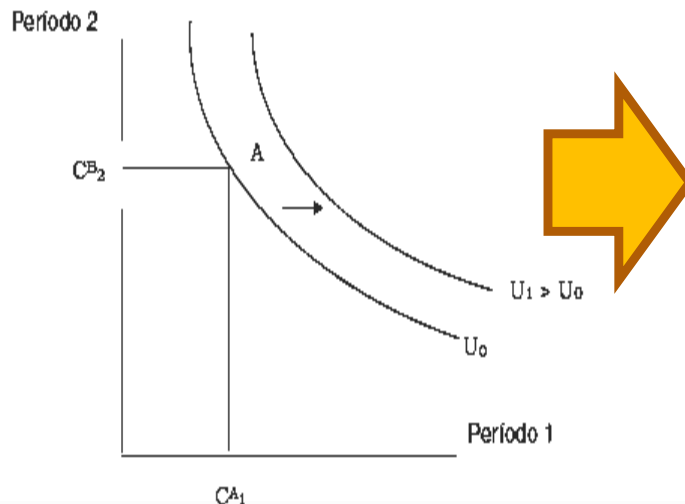
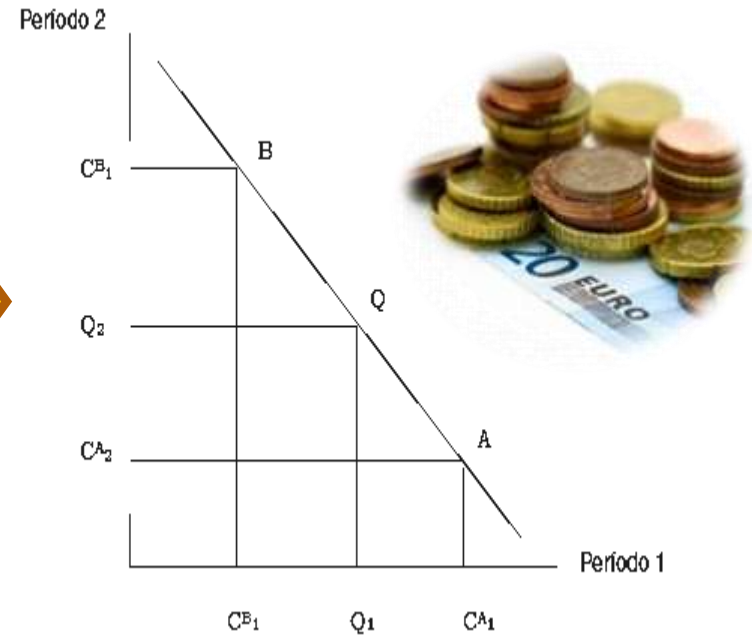


Grafico 5.2. Optimización del consumo intertemporal.

Quiere decir que la familia siempre debe seleccionar la combinación que le proporcione un nivel más alto de utilidad, debido a que esto eleva su bienestar.

Grafico 5.3. Agente deudor y acreedor.

Un agente acreedor a pesar de que una de las partes se quede sin medios para cumplir con su obligación, éste persiste por lo que se da cuando la familia ahorra en el primer periodo y por tanto puede consumir más que su ingreso en el segundo.

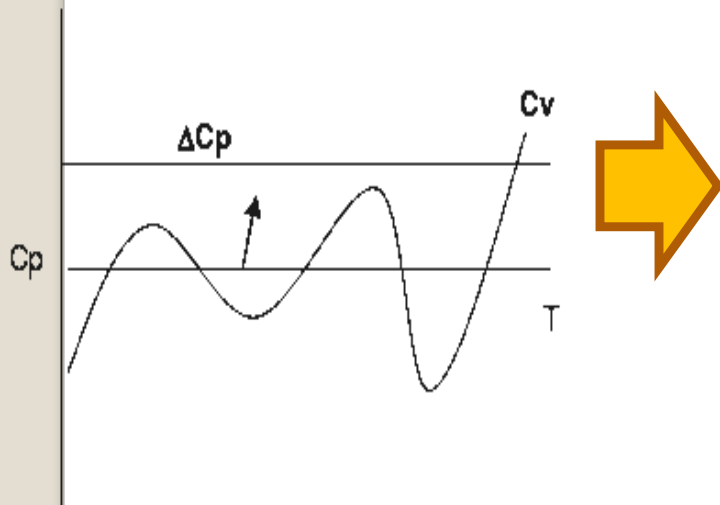
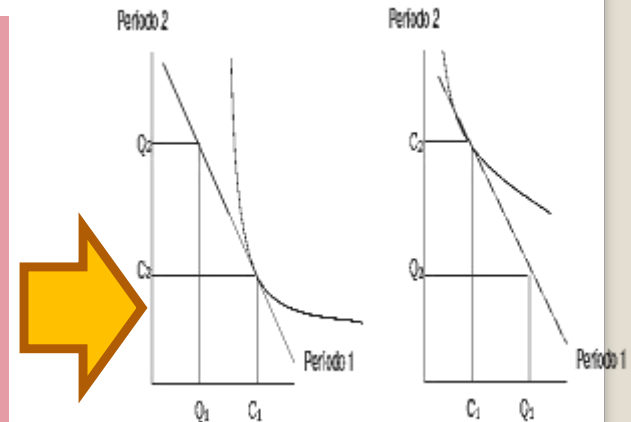
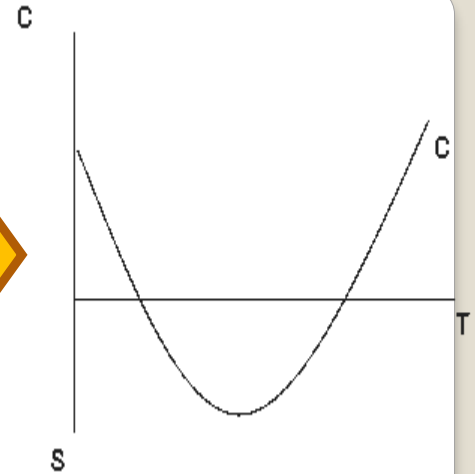


Grafico 5.4. Consumo permanente.

En este caso el consumo familiar no solo depende del ingreso corriente sino del ingreso futuro y como es previsible que el ingreso fluctúe de año en año.

Grafico 5.5. Consumo y ciclo de vida.

Esto quiere decir que el consumidor en vidas tempranas no ahorra, generalmente consume bajo algún tipo de endeudamiento, sea familiar o externo.



5.2 INVERSION

Es un término económico que se usa para incrementar el stock de capital de la economía, es decir, permite incrementar las posibilidades de producir en el futuro.

Las cuentas nacionales identifican tres áreas principales de inversión.

.

Grafico 5.7.

Nos damos cuenta que la inversión depende de un horizonte de negocios estable, la formación del capital humano, el desarrollo tecnológico de los proveedores de equipos, entre otros. La producción se eleva con el capital pero a un ritmo decreciente es decir la productividad marginal del capital es decreciente.

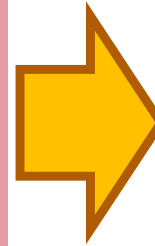


GRÁFICO 5.7. INVERSIÓN

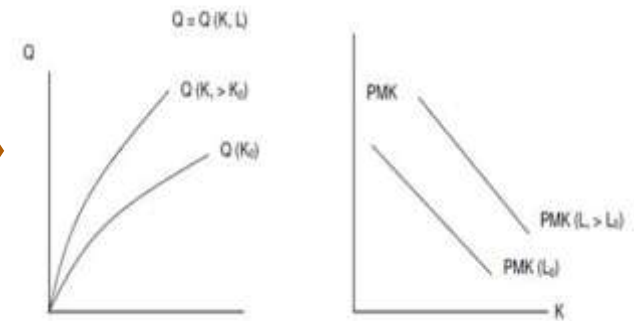


GRÁFICO 5.8. PRODUCCIÓN Y CAPITAL

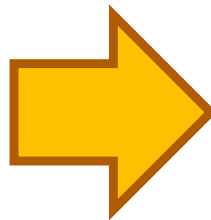
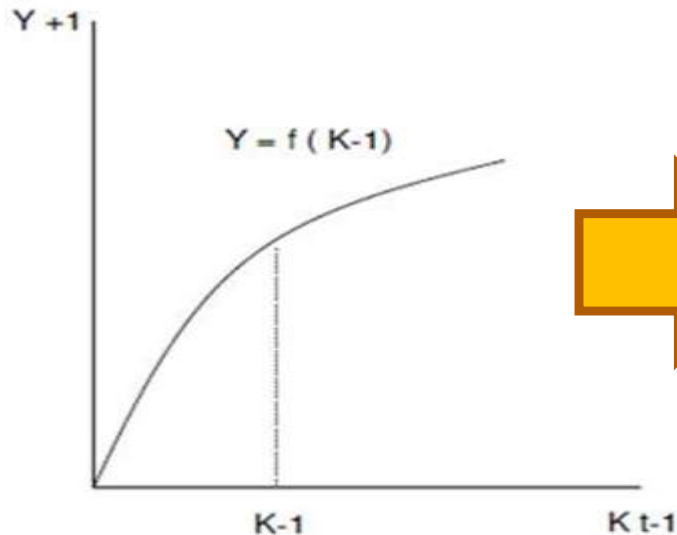


Grafico 5.8.

El capital es el resultado de la acumulación de la producción humana y es muy importante ya que es un factor fundamental del crecimiento económico.

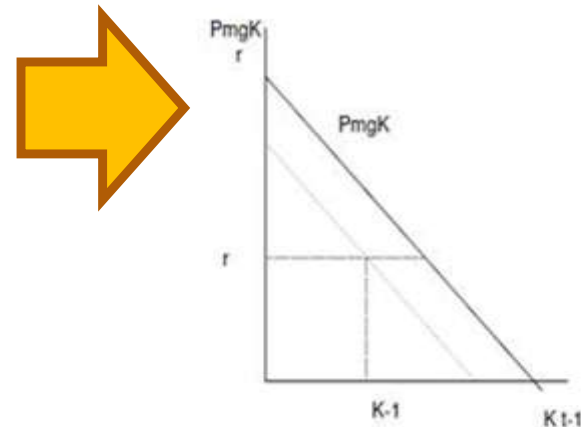
Esto no trata solo lo que conocemos como dinero, puede abarcar, bienes, equipos, conocimientos, entre otros.

Y la producción aporta valor para la creación y suministro de bienes y servicios es decir nos ayuda a la creación de productos o servicios.

Grafico 5.9. Producto marginal del capital y tasa real de interés.

Quiere decir que a medida que la tasa real decae, el producto marginal se hace mayor, elevando los niveles de inversión.

GRÁFICO 5.9. PRODUCTO MARGINAL DEL CAPITAL Y TASA REAL DE INTERÉS



5.3 EL GASTO DEL GOBIERNO

Debido a que el estado es una parte clave de la economía tiene como objetivo principal velar por la seguridad nacional, seguridad interna, salud, educación y sobre todo mejoras estructurales para hacer frente al desempleo.



5.4 MODELOS DE CRECIMIENTO ECONÓMICO

Esto quiere decir que a medida que los países subdesarrollados, es decir, los sectores más ricos mejoran su capacidad de consumo y otros sectores se empobrecen. También se ha dado el caso de que toda la sociedad se empobrece, como sucede en países con fuerte crisis económica o un atraso grande en su desarrollo educativo y tecnológico.



$$q = Q/L$$

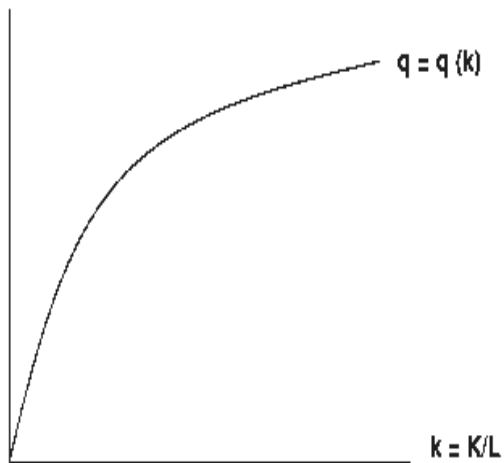


Grafico 5.10. Producto y capital per cápita.

Se muestra gráficamente que el eje vertical mide el producto per-cápita y el eje horizontal mide el capital por trabajador.

Grafico 5.11. Crecimiento de capital per-cápita.

Quiere decir que a medida que esta un período de profundización del capital, el crecimiento del producto es mayor que su tasa de estado estacionario. Esperando así que todos los países pobres en capital crezcan más rápidamente que los países ricos en capital.

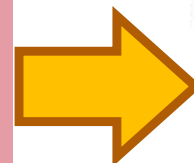


GRÁFICO 5.11. CRECIMIENTO DE CAPITAL PER CÁPITA

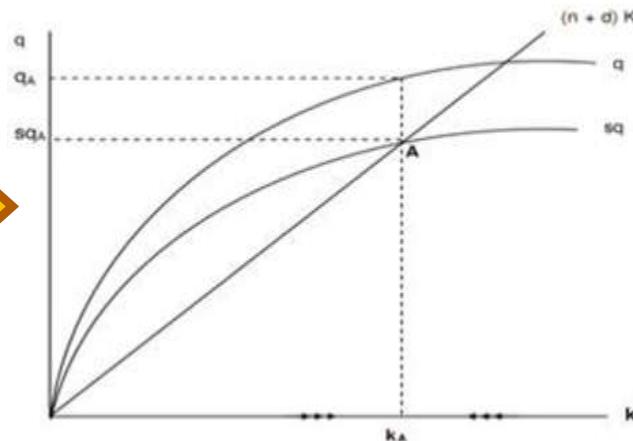


GRÁFICO 5.12. CRECIMIENTO HACIA EL ESTADO ESTACIONARIO

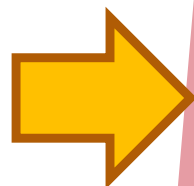
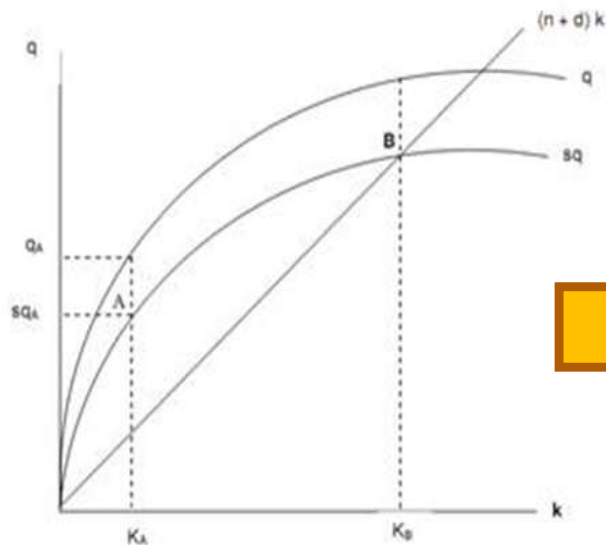


Grafico 5.12. Crecimiento hacia el estado estacionario.

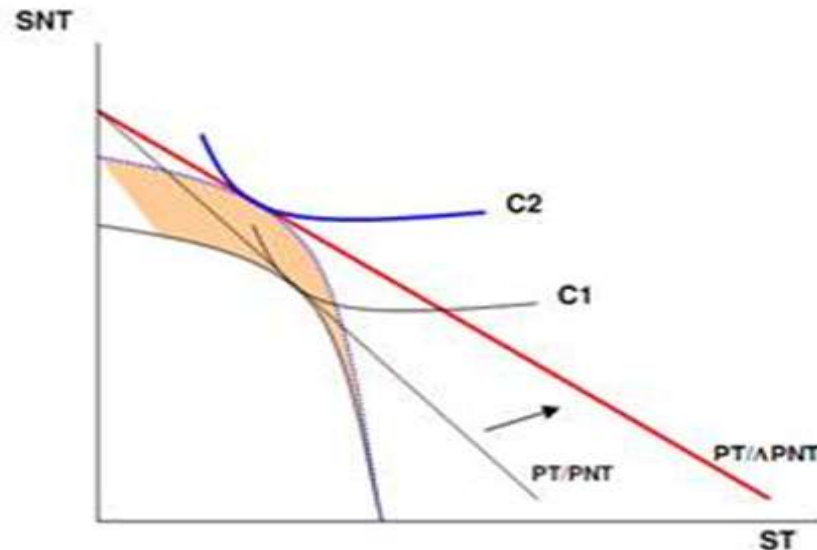
Se puede determinar que cada vez que la economía se aleja del estado estacionario, sea con demasiado o muy poco capital por trabajador, hay fuerzas que la empujan hacia el equilibrio de largo plazo de estado estacionario.

Grafico 5.13. Dinámica entre sector transable y no transable.

Representa el crecimiento entre sectores.

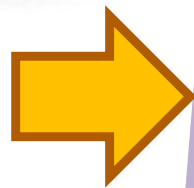
Este incentivo se ha dado hacia el mercado interno que se expande en producción y consumo, el bienestar de la economía puede reducirse o ampliarse, esto depende ya si el sector beneficiado tiene o no un impacto grande en la estructura productiva.

GRÁFICO 5.13. DINÁMICA ENTRE SECTOR TRANSABLE Y NO TRANSABLE



LA PREDICCIÓN Y LA NUEVA MACROECONOMÍA

Hay que saber lo mayor posible sobre la economía y sobre todo aquellas personas que se dedican a los negocios y otros tipos de comercio como también a todas aquellas personas que se dedican a realizar la política económica para así poder practicar los diversos modelos económicos.

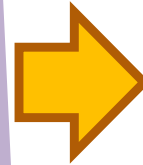


6.1 LA PREDICCIÓN DE LA ECONOMÍA BAJO NUEVOS ENFOQUES TEÓRICOS

Los modelos macroeconómicos pueden explicar la manera bastante cercana, los cambios que hay en la economía y su efecto en los agentes. Sean consumidores o empresarios.

6.2 LA CONVERGENCIA EN LOS MODELOS CLÁSICOS Y KEYNESIANOS: UN MODELO

Estos modelos responden a las expectativas racionales que representan un proceso de decisión y predicción, también responden ante los cambios de políticas sorpresivas o shocks reales nominales, la explicación de una economía ha dado un vuelco, no sólo el pasado afecta las variables presentes y futuras, sino que define el accionar presente de la economía.



6.3 INNOVACIONES EN LA POLÍTICA MONETARIA: REGLAS, DISCRECIÓN E INFLACIÓN OBJETIVO

Trata de diseñar modelos de estabilidad que requiere de un esquema adecuado de incentivos, entre aquellos que hacen política monetaria o la económica en general.

Las variables macroeconómicas no solo afectan el producto, a partir de allí tienen un profundo efecto en el bienestar social del país.



Grafico 6.1. Costo y beneficio marginal de la inflación.

El costo de la política monetaria puede ser la mayor inflación que generan ante los crecientes niveles de emisión y el costo marginal es el que reduce el bienestar por mayor costo de vida. Entonces esto quiere decir que las autoridades monetarias enfrentan un beneficio y un costo en el impacto de sus políticas en el bienestar social.

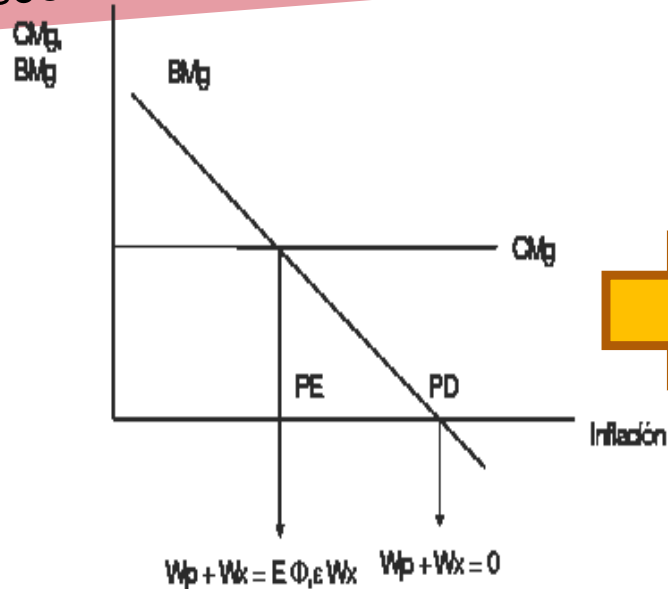
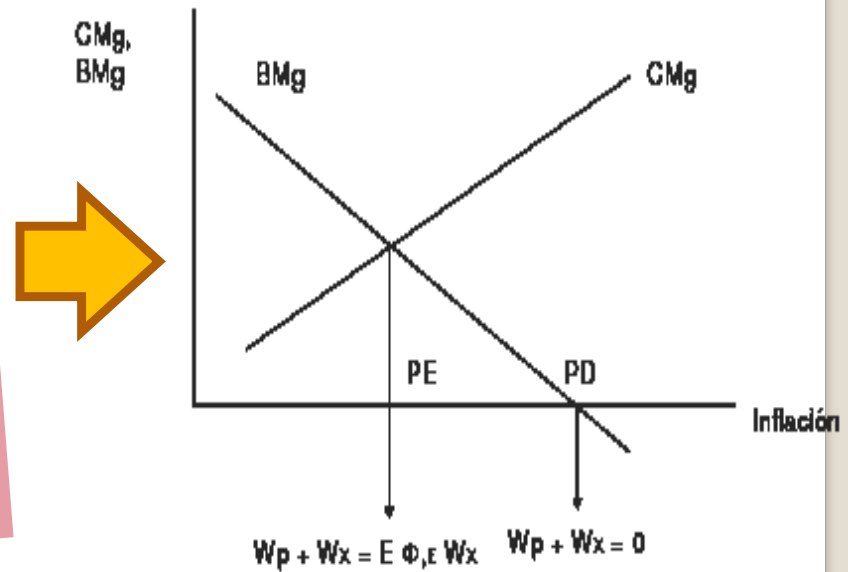


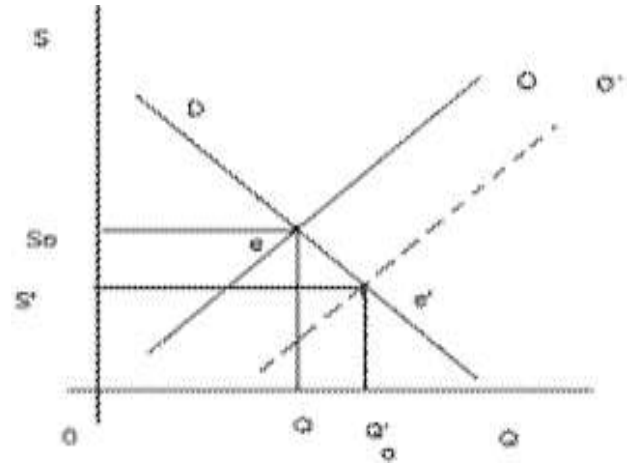
Grafico 6.2. Inflación bajo regla monetaria.

En este modo la inflación solo dependería de shocks reales u otros shocks externos con efectos nominales pero el Banco Central debe emitir a una regla constante.

Grafica 6.3. Inflación y acción fiscal.

Los efectos de la inflación son diversos y pueden tanto positivos como negativos. Los efectos negativos de la inflación incluyen la disminución del valor real y los efectos positivos incluyen la posibilidad en los bancos centrales.

El rol del gobierno altera los óptimos de la inflación reduciendo el costo marginal.



6.4 LA NUEVA ECONOMÍA DEL CRECIMIENTO

La nueva economía se centra en las tecnologías de la información y de las comunicaciones.

Trata de la adquisición, procesamiento, transformación y distribución del conocimiento y de la información.

El modelo de Solow considera que el ahorro es una variable dada en la economía, la cual depende de los patrones del consumo.

Grafico 6.4. Modelo de Ahorro Endógeno.

El modelo de ahorro endógeno es un modelo no convergente. Donde plantea que para cambios en el ahorro se generan relaciones de largo plazo en el crecimiento económico.

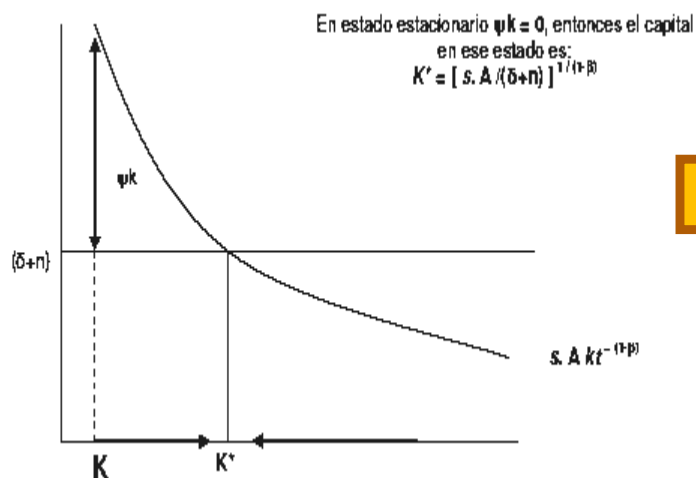
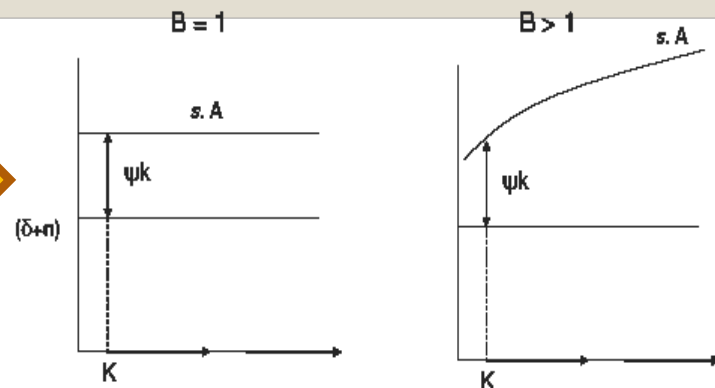


Grafico 6.5 Modelo de crecimiento de ahorro constante.

En este grafico los niveles de ahorro son mayores que los recursos necesarios para reponer capital, de modo que el capital por persona crece, debido a que K es menor al nivel de capital del estado estacionario.

Gráfico 6.6. Convergencia y crecimiento.

Se traslada el análisis del comportamiento del agente en sus niveles de ahorro y consumo

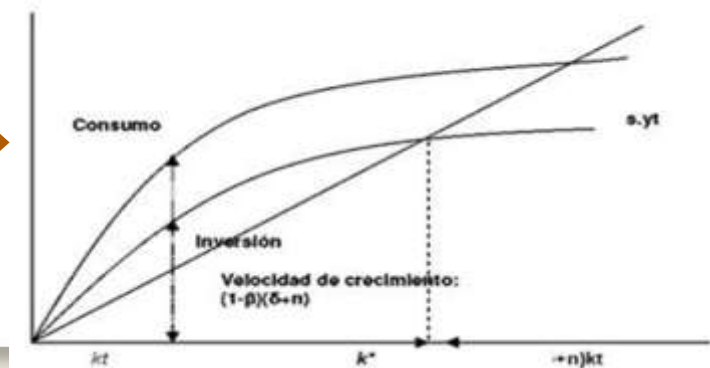
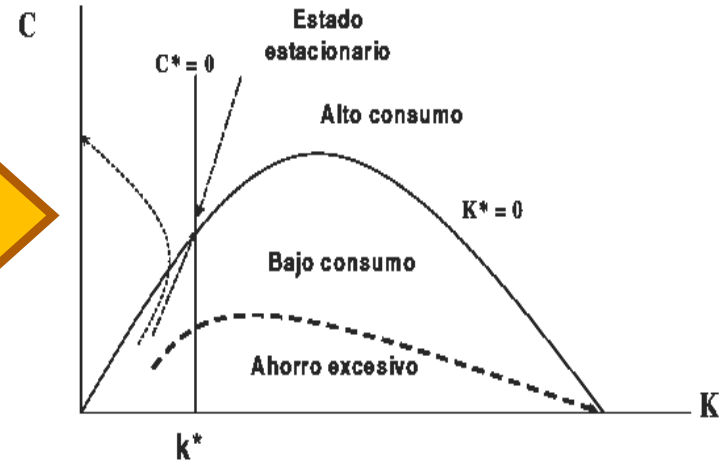
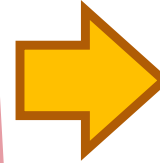


Grafico 6.7. Modelo neoclásico de crecimiento.

Explica cuando el consumo es excesivo, donde reduce los niveles de ahorro y capital, de modo que vuelve al estado estacionario.



6.5 MACROECONOMÍA CON MICROFUNDAMENTOS: APLICACIÓN A LA DEMANDA DE DINERO

El consumidor se enfrenta a una decisión racional: Consumir y tener dinero para otros efectos, esta decisión se realiza en diversos periodos de modo que es un modelo intertemporal de demanda de bienes y de dinero.

6.6 MODELOS DE PREDICCIÓN MACROECONÓMICA.

Estos modelos antes se caracterizaban constantes las expectativas de los agentes.

Además tenían implícitos una serie de fallas estadísticas que después de corregirse generaban vacíos de información.

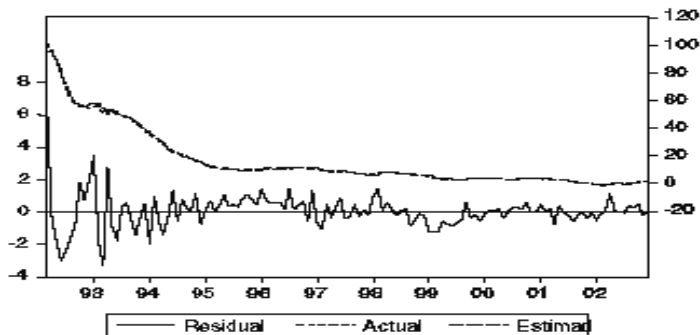


Gráfico 6.10 Predicción de precios auto regresiva.

Este modelo de grafico elimina las fallas del primero y tiene un poder de predicción alto.

Gráfico 6.11 Precios y tipo de cambio: Tendencia y serie estable.

Para seguir los postulados de Lucas, se va cambiando el impacto del tipo de cambio en los precios, considerando que el modelo no es estático.

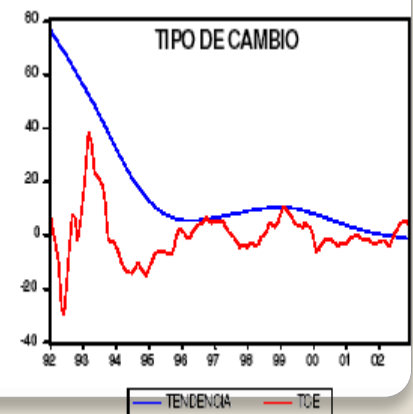
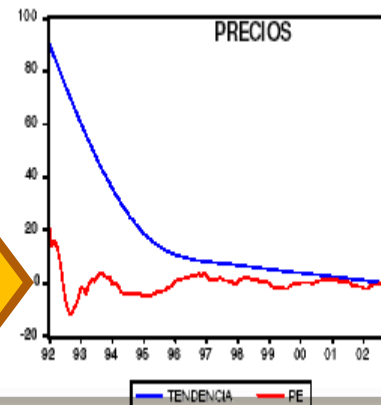
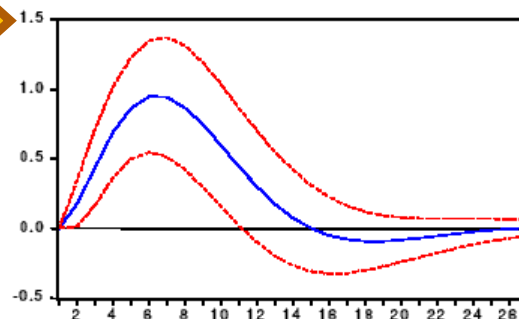


Grafico 6.12 Impacto cambiario en los precios.

Explica la convergencia del impacto del tipo de cambio en los precios.



Respuesta de precios a un shock cambiario



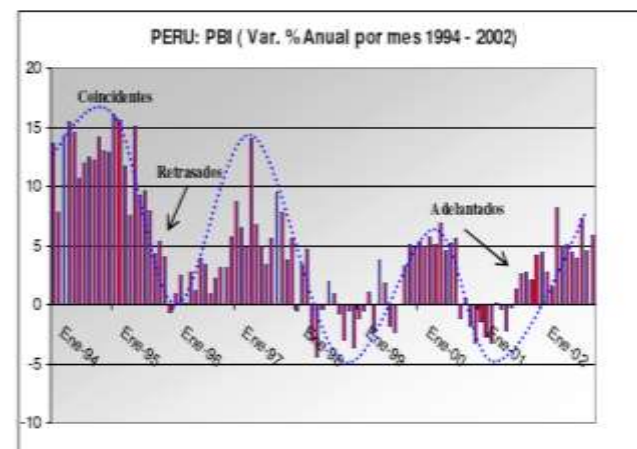
6.7 INDICADORES DE PREDICCIÓN DE LA ECONOMÍA NACIONAL

Los indicadores claves son el producto bruto interno o PBI, el índice de precios al consumidor (PG o la tasa de desempleo).

Grafico 6.13

Los indicadores coincidentes se ubican en el pico del ciclo, los retrasados se ubican cuando el ciclo está en decrecimiento y los adelantados a inicios del ciclo económico.

GRÁFICO 6.13



Fuente: BCRP 2002

Grafico 6.14

En este gráfico se muestran las importaciones, bienes de capital e insumos, luego de un periodo recesivo que duro todo el 2001.



GRÁFICO 6.14.

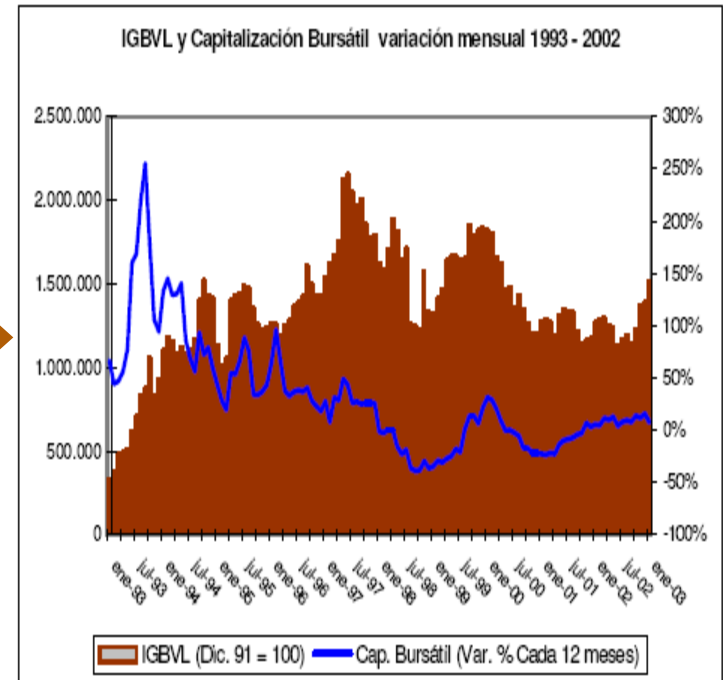


GRÁFICO 6.15.

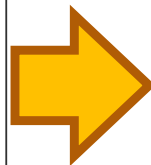
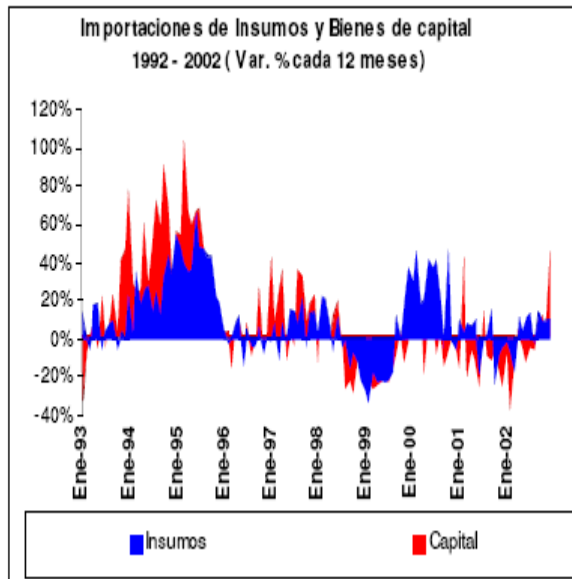


Grafico 6.15

Este gráfico muestra la liquidez bancaria sea en total y en cuasi dinero (Activos financieros menos líquidos que el circulante).