



REPÚBLICA BOLIVARIANA DE VENEZUELA
MINISTERIO DEL PODER POPULAR PARA LA EDUCACIÓN SUPERIOR
UNIVERSIDAD NACIONAL EXPERIMENTAL
“ANTONIO JOSÉ DE SUCRE”
VICE-RECTORADO PUERTO ORDAZ
DEPARTAMENTO DE INGENIERÍA INDUSTRIAL
INGENIERÍA FINANCIERA

POBREZA, DESIGUALDAD DE OPORTUNIDADES Y POLÍTICAS PÚBLICAS EN AMÉRICA LATINA

Profesor:

MSc. Ing. Turmero, Iván

Integrantes:

Acevedo, Abel
Castillo, América
Rodríguez, Richard
Salazar, Yuanmar
Segovia, Ronniel
Silva, Elías

CIUDAD GUAYANA, ABRIL DE 2016

INTRODUCCIÓN

Es bien conocido que los países de Latinoamérica presentan altos índices de inequidad y de pobreza. CEPAL (2010) reporta que a pesar del notable crecimiento que han experimentado algunos países de la región, la distribución del ingreso no ha mejorado sustancialmente en las últimas décadas, aun cuando las tasas de pobreza extrema y otros indicadores de desarrollo humano básico han mejorado de manera notable, fundamentalmente como producto de la aplicación de políticas de transferencias condicionada y de fuertes inversiones en el sector salud y educación.

En general las estrategias de combate a la pobreza y desigualdad se cimentaron en cuatro pilares:

- 1) Importantes inversiones en educación y salud, no sólo para ampliar o universalizar la cobertura sino también asegurando mejoras importantes en la calidad de la provisión.
- 2) Inversión en infraestructura y servicios básicos.
- 3) Modernización del estado, ya sea agilizando el acceso a subsidios y pensiones, mejorando sistemas de información y registro, el sistema impositivo, agilizando trámites y permisos, etc.
- 4) Programas de transferencias directas (condicionadas/ no condicionadas). Tres ejemplos conocidos son OPORTUNIDADES en México, Bolsa Familia en Brasil y Chilesolidario en Chile.

Argentina: Pobreza, desigualdad de oportunidades y políticas públicas

- ◉ En los últimos 20 años Argentina muestra dos etapas bien diferenciadas en materia de políticas económicas.
- ◉ Durante la década del 90 las políticas estuvieron orientadas a lograr la estabilidad de precios la década anterior había terminado con una inflación superior al 3000% reduciendo la participación del estado en la economía y apuntando a la apertura económica, y los 2000 década en la cual, tras atravesar una fuerte crisis económica que provocó la contracción del PBI en 11% en un solo año, comienza a revertirse gran parte de lo realizado en el período anterior: se restringe el comercio, se reprivatizan empresas, aumenta fuertemente el gasto público y se observa un marcado avance del estado sobre la economía.

INTRODUCCIÓN



Argentina: Pobreza, desigualdad de oportunidades y políticas públicas

➔ La tasa de crecimiento promedio del empleo durante los '90 fue muy similar a la registrada después de los 2000: 1.78% anual y 1.74% anual respectivamente. La gran diferencia entre ambos períodos es en qué sector de la economía se localizaba el crecimiento. Durante los '90, siguiendo con el comportamiento iniciado en la década anterior, todo el crecimiento del empleo se localizaba en el sector informal de la economía: el empleo formal pasó de 5,8 millones en 1990 (5,6 millones en 1980) a 6.2 millones en 1999, mientras que el empleo informal pasó de 4.8 millones en 1990 (3.4 millones en 1980) a 6.5 millones a fin de esa década. De los 6.2 millones a inicios de los 2000, en el año 2011 el empleo formal se estima se ubicaba en 8.9 millones mientras que el informal alcanzó en el último año a 6.6 millones.



VARIACIÓN EN EL FACTOR EMPLEO

Argentina: Pobreza, desigualdad de oportunidades y políticas públicas

Estos muestran una evolución acorde con el ciclo económico. Los primeros años de la década del '90 con tasas de crecimiento de entre el 6 y el 10% tanto la pobreza como la indigencia se fueron reduciendo, la primera del 38% hasta el 17%, mientras que la indigencia pasó del 9% al 3%. Durante las recesión del 95 la pobreza llegó al 27% y la indigencia al 7%, y ahí, tras la recesión del 1998 al 2002 se llegó al 52% de la población bajo la línea de pobreza y casi el 24% bajo la línea de indigencia. A partir de allí, el crecimiento económico y la proliferación de programas sociales han logrado reducir la pobreza hasta el 17% y la indigencia al 5%.

POBREZA E INDIGENCIA



Argentina: Pobreza, desigualdad de oportunidades y políticas públicas

- ➔ Los resultados muestran que los programas de ayuda social han logrado un impacto considerable en la reducción de la pobreza y sobre la indigencia, con un impacto mucho más importante entre el 2002 y el 2004



- ➔ El aumento del salario mínimo conjuntamente con el aumento de los mínimos convencionales produjo un achatamiento de la estructura de salarios



- ➔ En resumen, las políticas públicas aplicadas han tenido el impacto esperado sobre la pobreza, especialmente sobre la indigencia y en mayor proporción entre la población que habita en hogares de menor nivel educativo asociados con menores niveles de ingreso y entre la población menor de 18 años. Sin embargo, las políticas han mostrado tener también efectos negativos.

EFFECTOS DE LAS POLÍTICAS PÚBLICAS

Crecimiento, pobreza y desigualdad en un país petrolero: Venezuela

➔ En este capítulo se analiza la situación social de Venezuela por medio de la estructura sectorial de su economía. El tema es relevante porque la condición petrolera del país añade un elemento diferenciador con respecto a las otras naciones de América Latina, incluso ante el hecho de que muchas de ellas son exportadoras de recursos naturales. La presencia del petróleo en Venezuela es abrumadora desde el punto de vista fiscal, monetario y de balanza de pagos, así como en la conformación de su mercado de trabajo.

El desempeño del sector petrolero (en particular el volumen y precios de las exportaciones) determina en gran medida el tipo de crecimiento económico que experimenta el país: volátil, sesgado contra la manufactura y centrado en servicios de poco valor agregado

INTRODUCCIÓN



Crecimiento, pobreza y desigualdad en un país petrolero: Venezuela

- Los gobiernos venezolanos durante la década de 1990 (Carlos Andrés Pérez, 1989-1993 y Rafael Caldera, 1994-1998), no tuvieron más remedio que eliminar subsidios indirectos y sustituirlos por subsidios focalizados. La crisis fiscal no dejó otra opción.



- Los primeros programas sociales del gobierno de Hugo Chávez tuvieron carácter compensatorio, en la forma, por ejemplo, de comercialización de bienes a precios subsidiados, y asumieron alcance universal en lugar de la focalización utilizada por los programas de los gobiernos anteriores

POLÍTICAS PÚBLICAS

- Las misiones cubren un amplio espectro de necesidades sociales. Entre las más importantes que el gobierno ha implementado (alrededor de 34) se encuentran: la Misión Robinson (Educación), Ribas (Educación) , Sucre (Educación), Barrio Adentro (Salud), Mercal (Alimentación), Vuelvan Caras(trabajo), Che Guevara (valores socialistas) , Hábitat o ahora conocida como Misión Vivienda(Infraestructura).

A finales de 2011, el Presidente anunció otras misiones como Hijos de Venezuela para madres adolescentes; Amor Mayor para personas de la tercera edad; Saber y Trabajo para la creación de empleos. El financiamiento de las misiones no es transparente y depende exclusivamente del nivel que alcancen los precios del petróleo.

Crecimiento, pobreza y desigualdad en un país petrolero: Venezuela



- ◉ La política social ha fracasado porque no ha estado en función de ese objetivo. El resultado ha sido un desperdicio de recursos públicos, provenientes de la renta petrolera, en consumo y subsidios, en lugar de destinarse a mejorar la infraestructura, difundir conocimiento técnico o estimular la productividad de los trabajadores.
- ◉ En el fondo, los problemas de la economía venezolana y el correspondiente perfil socioeconómico de su población se derivan del fracaso en diversificar la economía, es decir, aumentar la capacidad para producir manufacturas y exportarlas.
- ◉ La condición petrolera del país exacerba algunos rasgos de la estructura económica (entendida como la interacción de los sectores básicos de la economía: primario, industrial y servicios) influyendo en la productividad y por lo tanto en el ingreso de la población.

PETROLEO Y DESARROLLO



Crecimiento, pobreza y desigualdad en un país petrolero: Venezuela

➡ El país tiene un grave problema con su stock de capital. Las herramientas para producir se deterioran y no son sustituidas por otras tecnológicamente más eficientes

➡ A pesar de los grandes flujos de divisas que ingresaron al país como resultado de la exportación petrolera y los aumentos en el consumo público y privado, la expansión de la producción (incluida la relacionada con el sector petrolero que ronda un 20% del PIB) no ha sido suficiente para compensar el aumento de la población. Por ello el país tiende a empobrecerse.

➡ La agricultura, en línea con la experiencia con los otros países de la región, ha aumentado la productividad pero su impacto en términos de empleo e ingreso es muy bajo.

➡ La persistente inflación y la baja productividad explican en parte la disminución del salario promedio anual durante los últimos años.

➡ La condición petrolera de la economía venezolana plantea un problema adicional al bienestar material de los trabajadores. La abundante renta, en la forma de divisas, obstaculiza el desarrollo industrial al sobrevaluar el tipo de cambio y favorecer las importaciones.

SITUACIÓN SOCIAL

POBREZA, DESIGUALDAD Y POLÍTICAS PÚBLICAS EN BOLIVIA

DISTRIBUCIÓN DEL INGRESO, POBREZA E INDICADORES SOCIALES

A. El periodo de análisis: 1990-2009

En las dos últimas décadas Bolivia ensayó dos modelos contrapuestos (pueden verse algunos rasgos en el cuadro 1). Entre 1990 y 2000, mantuvo una consistente política de apertura de mercados, institucionalización y modernización de inspiración liberal. En el año 2000 se desencadenó una profunda crisis social a partir de la “guerra del agua”, y empezó su giro hacia el populismo que culminó el 2005 con la victoria electoral de Evo Morales y la instauración de un gobierno estatista que intenta articular la apelación a las identidades indígenas con la promesa de un nuevo tipo de socialismo. En las dos décadas, dominadas por las mencionadas corrientes contrapuestas, se encuentran naturalmente matices

Cuadro 1. Rasgos comparados de las dos décadas

	Promedios anuales	1990-1999	2000-2009	Fuentes
Crecimiento del PIB	% acum.	3,99%	3,69%	En base a INE
Inversión pública	MM U\$	574,2	884,9	VIPFE
Exportaciones anuales	MM U\$	945	2999	INE
Importaciones anuales	MM U\$	1477	2769	INE
Ingresos fiscales	MM U\$ corr	2244,8	4754,8	Min Hacienda
Egresos fiscales	MM U\$			
Ingresos fiscales	MM Bs	10003	30566,6	Dir Anál Pol Fisc
Gastos Fiscales	MM Bs	11130,6	31684,1	Idem
Reservas Internacionales	MM Bs.	2888,33	20319,22	BCB/Udape
Conflictos/año promedio		229	498	Ceres

POBREZA, DESIGUALDAD Y POLÍTICAS PÚBLICAS EN BOLIVIA

DISTRIBUCIÓN DEL INGRESO, POBREZA E INDICADORES SOCIALES

B. La pobreza

En los estudios sobre América Latina, la palabra que se asocia con más frecuencia a Bolivia es pobreza. Los datos económicos sitúan al país entre los más pobres del mundo por su bajo nivel de producción reflejado en el PIB per cápita. El producto nacional es reducido, como lo es la contribución de Bolivia al comercio mundial o, para decirlo de otra manera, a la circulación de bienes y servicios que satisfacen las necesidades de la gente.

Cuadro 2. Tendencias de la pobreza²

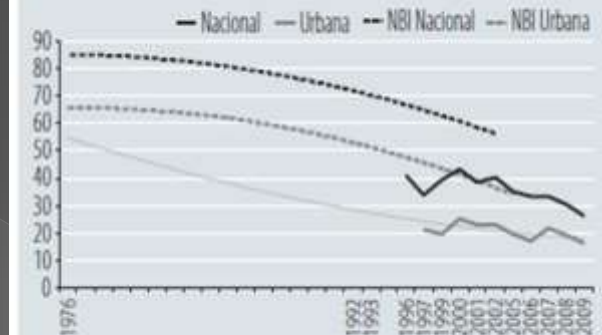
	Nacional (1)	Urbana	NBI Nacional (2)	NBI Urbana
1976			85,4	65,8
1992			72,1	53,1
1993		29,0		
1996	41,2			
1997	33,8	21,3		
1999	39,5	19,5		
2000	43,5	25,2		
2001	38,6	22,8	58,6	39
2002	40,1	22,8		
2005	35,0	19,4		
2006	33,5	16,7		
2007	33,5	21,5		
2008	30,1	18,9		
2009(3)	26,1	16,1		

Fuentes: INE.

(1) Encuestas de Hogares, elab. CEPAL y propia de 2005 adelante. Se refieren a pobreza extrema: menos de US 1 de ingreso al día.

(2) Censos Nacionales. Elab. INE. Pobreza por NBI, Necesidades Básicas Insatisfechas, se mide según el acceso de las familias a los servicios públicos.

Gráfico 1. Estimaciones de Pobreza³



Fuentes: INE, Censos en caso NBI, Encuestas de Hogares. Ver cuadro 2.

POBREZA, DESIGUALDAD Y POLÍTICAS PÚBLICAS EN BOLIVIA

DISTRIBUCIÓN DEL INGRESO, POBREZA E INDICADORES SOCIALES

C. La desigualdad

La información básica sobre la distribución del ingreso en Bolivia, proveniente de las muestras de hogares realizadas periódicamente por el Instituto Nacional de Estadísticas. En ellas se obtiene información detallada sobre ingresos y gastos, en dinero y en especies, y luego se homogeniza la información a fin de que toda la base se refiera a los mismos periodos y englobe la totalidad de los registros.

Cuadro 3. Bolivia: la distribución del ingreso de los hogares

Porcentaje del ingreso por quintil

Quintiles	1990	1995	2000	2005	2009
1	4,3%	3,59%	1,2%	1,4%	1,9%
2	8,7%	7,68%	5,8%	5,7%	6,4%
3	12,9%	11,77%	12,8%	10,4%	12,7%
4	19,5%	18,72%	21,1%	18,9%	22,2%
5	54,6%	58,24%	59,1%	63,5%	56,8%
C. Gini ⁴	0,4454	0,4813	0,5244	0,5498	0,5026

Fuente: INE, Encuestas Integradas de Hogares y Programa Mecovi. Elaboración propia.

LA CLAVE DE LA EQUIDAD: MOVILIDAD SOCIAL



Estudios poco conocidos detectaron una creciente movilidad social en Bolivia, poniendo en entredicho la imagen de una sociedad estancada. En los últimos años, el PNUD comisionó investigaciones para explorar las tendencias en la formación o expansión de las clases medias y en la movilidad social, dos temas directamente vinculados a la cuestión de la desigualdad y la pobreza. El primer estudio detectó una ampliación de las clases medias, explorando seis definiciones diferentes, aunque no logra determinar el papel que pudo haber cumplido la redistribución de ingresos. Ese resultado parece más bien provenir de la expansión de los servicios públicos, el crecimiento de la economía y la ampliación de las oportunidades de mercado.

POBREZA, IGUALDAD DE OPORTUNIDADES E INNOVACIONES DE POLÍTICA SOCIAL EN BRASIL

EVOLUCIÓN DE LOS INDICADORES SOCIALES CLÁSICOS BASADOS EN INGRESOS

Pobreza

Existen dos cambios de nivel marcados en las series de pobreza recientes. En primer lugar, en el bienio 1993-1995, la proporción de personas por debajo de la miseria pasa de 35.3% para 28.8% de la población brasileña. En 2003, la miseria aún afectaba a 28.2% de la población, habiendo subido en el primer año del gobierno Lula; en el mismo año se inicia un nuevo período de caída, llegando a 22.8% en 2005. Esto compone una caída acumulada de 19.9% entre 2003 y 2005, magnitud comparable a la caída de 18,23% del período de 1993 a 1995. El paralelo existente en la reducción de miseria entre los dos episodios ocurridos con diez años de diferencia, puede verse en el siguiente gráfico.

Proporción de Pobres (%)



Fuente: CPS/FGV a partir de los microdatos de la PNAD/IBGE.

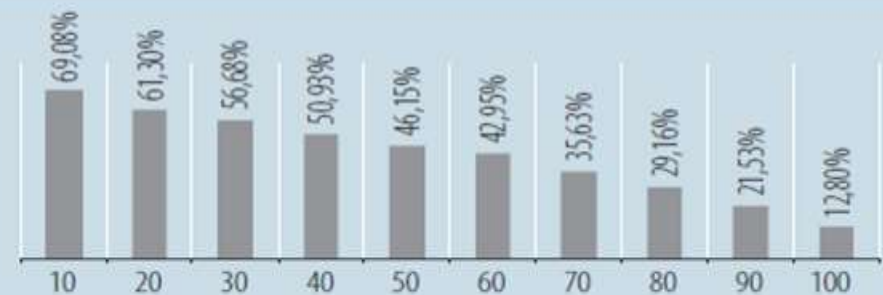
POBREZA, IGUALDAD DE OPORTUNIDADES E INNOVACIONES DE POLÍTICA SOCIAL EN BRASIL

EVOLUCIÓN DE LOS INDICADORES SOCIALES CLÁSICOS BASADOS EN INGRESOS

Desigualdad de Ingresos per cápita

En términos generales, el año 2009, así como la última década, se destaca menos por el crecimiento generalizado del ingreso para todos los estratos de la población, que por la reducción de la desigualdad observada. El gráfico se muestra la ventaja acumulada de ingresos entre 2001 y 2009 por cada décimo de la población, evidencia cuánto ganaron los más pobres con relación a la elite. El índice de crecimiento es decreciente a medida que se avanza del primero (69,08%) al último (12,58%) este carácter progresivo no está bien traducido por las, aparentemente, pequeñas mudanzas de las series del índice de Gini o de las Curvas de Lorenz, a partir de la cual se deriva el índice.

Variación del Ingreso Per Capita Promedio por Décimos de 2001 a 2009



Fuente: CPS/FGV a partir de los microdatos de la PNAD.

POBREZA, IGUALDAD DE OPORTUNIDADES E INNOVACIONES DE POLÍTICA SOCIAL EN BRASIL

EVOLUCIÓN DE LOS INDICADORES SOCIALES CLÁSICOS BASADOS EN INGRESOS

Desigualdad de Ingresos entre Individuos



Lanzando una mirada hacia la diferencia de género, se constata que el ingreso de las mujeres sube 38%, contra 16% del ingreso masculino. Por la razón de ingresos, donde el ingreso de los más pobres queda en el numerador – en este caso, las mujeres – existe disminución de la disparidad entre los sexos: de 0.49 a 0.58 entre 2001 y 2009. Si la atención se dirigiera a las razas, el ingreso de aquellos que se identifican como negros y pardos sube 43,1% y 48,5% respectivamente, contra 20,1% de los blancos. La razón de ingresos entre negros y blancos sube de 0,53 para 0,62.

DETERMINANTES DE LOS CAMBIOS Y EL ROL DE LAS NUEVAS POLÍTICAS

Fuentes de Ingresos

Aplicando la metodología de descomposición de las variaciones del índice de Gini al período de 2001 a 2008, el ingreso a través del trabajo explica 66,86% de la reducción de la desigualdad observada en el período

Descomposición del Crecimiento del Ingreso en Diferentes Fuentes PNAD

Año	Todas las Fuentes	Todos los Trabajos	Otros ingresos privadas	Transferencias Públicas - BF	Previsión S. Pos-piso > SM	Previsión Social Pos-piso > SM
2009 - R\$	630,25	479,26	12,76	10,64	32,54	95,05
2001 - R\$	506,53	394,1	13,37	4,72	18,32	76,02
Índice Crecimiento	2,77%	2,48%	-0,58%	10,69%	7,45%	2,83%
Contribución Relativa Crecimiento	100%	71,21%	-0,57%	3,68%	9,96%	15,71%

Fuente: CPS/FGV basado en los microdatos de la PNAD/ IBGE.

DETERMINANTES DE LOS CAMBIOS Y EL ROL DE LAS NUEVAS POLÍTICAS

Elementos Laborales

La tabla presenta los valores de diversas variables en la primera y última PNAD de la década así como el índice respectivo de variación acumulado entre ellas, que es la variable de interés. El ingreso promedio del brasileño en edad activa aumenta 15,08% en el período, reflejando el bajo índice de crecimiento anual, de cerca de 1,77% por año, en los ocho años considerados. La columna con años de estudio de los ocupados muestra que el aumento de escolaridad implica un aumento de ingresos de 19,55%, pero que la reducción del retorno de la educación, medida como salario horario promedio por año de estudio, se traduce en un descenso del 9,47% del ingreso. Es de esperarse una caída de los retornos en presencia del aumento de las cantidades.

Descomposición del Crecimiento del Ingreso en Elementos Laborales
PNAD 15 a 65 Años - Total

Población Total

Año	Ingresos de todas las fuentes	Ingresos de todas las fuentes/ ingresos de todos los trabajos	Salario Hora por años de estudio de los ocupados R\$	Años de estudio de los ocupados	Horas trabajadas por semana	Índice de ocupación en la PEA	Índice de participación en el mercado de trabajo
2001	806,56	1,1703	3,08	8,64	42,107	83,30%	73,90%
2009	700,87	1,1811	3,402	7,227	42,185	80,50%	71,00%
Variación de promedio acumulado de 2001 a 2009	15,08%	-0,91%	-9,47%	19,55%	-0,18%	3,48%	4,08%

Fuente: CPS/FGV basado en los microdatos de la PNAD/ IBGE.

DETERMINANTES DE LOS CAMBIOS Y EL ROL DE LAS NUEVAS POLÍTICAS

Políticas Laborales

Los ejercicios de descomposición de las fuentes de ingresos y elementos laborales brindan las evidencias empíricas sobre el origen de la caída de la desigualdad que marcó la última década. Conforme se discutió, el incremento de ingresos recibido por la mitad más pobre de la población fue 318% mayor que el de la elite nacional. A consecuencia de ese incremento, la pobreza cayó 57,2% en el período de seis años iniciado en 2003. Evidenciamos en esta sub- sección las principales políticas, acciones o iniciativas que contribuyeron a la mejora de los ingresos y del bienestar, tornando posible la transformación de los indicadores sociales.

EMPLEO FORMAL



MICROCRÉDITO



MEJORANDO LAS OPORTUNIDADES SOCIALES EN CHILE.

OPCIONES DE POLÍTICA

1. Introducción

El bienestar chileno tiene su nacimiento en el siglo XX, cuando se determinaron mejoras en cuanto al acceso de educación y salud, una de las medidas que se tomaron en cuenta es el descanso que merecían los comerciantes y la ley de instrucción primaria obligatoria para niños entre 7 y 13 años en 1920.

La primera mitad del siglo está marcada por el avance de la cobertura de educación primaria ya que en 1920 era de un 30% y ya para 1950 era de un 60%; aumentando así un 40% en 30 años.

También se encontró un sistema de seguridad social que abarcaba a casi dos tercios de los empleados pero eso sí, segmentado según categorías sociales y puestos ocupacionales.

El gobierno militar era el protagonista de una gran reforma a la salud y la educación, así como también al sistema de protección social. La educación se promovió por un esquema de financiamiento a través de una subvención per cápita. En la salud se introdujeron seguros privados. El sistema de protección social se focalizó en la población más pobre.

2. POBREZA, INEQUIDAD Y OPORTUNIDADES EN CHILE

En los últimos 20 años Chile ha reducido en un 20% su tasa en cuanto a pobreza se refiere y de la mano también el desarrollo humano.

A modo de comparación en los años 1990 la tasa de pobreza nacional estaba en torno al 40% y la de indigencia era del 15%, en cambio para el año 2009, las tasas de pobreza e indigencia se ubicaban en 11.5% y 3.6% aproximadamente.

3. POLITICAS SOCIALES EN CHILE. ENTRE AVANCES Y OMISIONES

En el caso de educación, también se estuvo focalizado en la infraestructura pero también a la remuneración de los docentes.

En materias de viviendas, se masifica la construcción de viviendas con financiamiento público.

El programa Chile Solidario es un programa que consiste en combatir la pobreza extrema o indigencia, constituye en sí mismo un sistema de protección social, en el que se dan beneficios sociales.

4. POR UN CHILE MÁS EQUITATIVO E IGUALITARIO. PROPUESTAS DE POLÍTICA

Ya aquí se ha llegado al extremo de acreditar algunas instituciones o carreras por un año, con lo que esta institución puede promocionar en su folletería el sello de "acreditada" y puede también acceder a recursos estatales por cumplir con este requisito.



5. CONCLUSIONES

Chile sin lugar a dudas en la actualidad uno de los países con mejores indicadores de desarrollo económico y social en América Latina, mucho de este avance ha estado ligado a los programas de combate de pobreza, los esfuerzos en logran una mayor focalización de gasto social, reforma en el sistema de pensiones y el establecimiento de un programa de atención integral a la primera infancia.



POBREZA, DESIGUALDAD DE OPORTUNIDADES Y POLÍTICAS PÚBLICAS EN EL ECUADOR

1. INTRODUCCIÓN

El gasto social y las remesas no tienen un efecto significativo en la pobreza. En el caso del gasto social, es cuestionable si los receptores de esos gastos son los pobres. En general, mucho del gasto público no llega a los más pobres, el caso más extremo son los subsidios a los combustibles que benefician especialmente al 20% más rico de la población.

En los últimos 22 años la pobreza urbana ha mostrado fuertes variaciones, luego de haber llegado a niveles muy altos en los años 90, desde que el país de dolarizo ha mostrado una constante e importante reducción.

Los datos de inflación sugieren que si existe una correlación entre inflación y pobreza, pues a mayor inflación, mayor nivel de pobreza, mientras que la mayor caída de la inflación coincide con la mayor caída de la pobreza.

2. LA EVOLUCIÓN DE LA POBREZA URBANA Y DE LA DISTRIBUCIÓN DEL INGRESO



3. MEDIDAS PARA LA DISTRIBUCIÓN DEL INGRESO Y LA REDUCCIÓN DE LA POBREZA

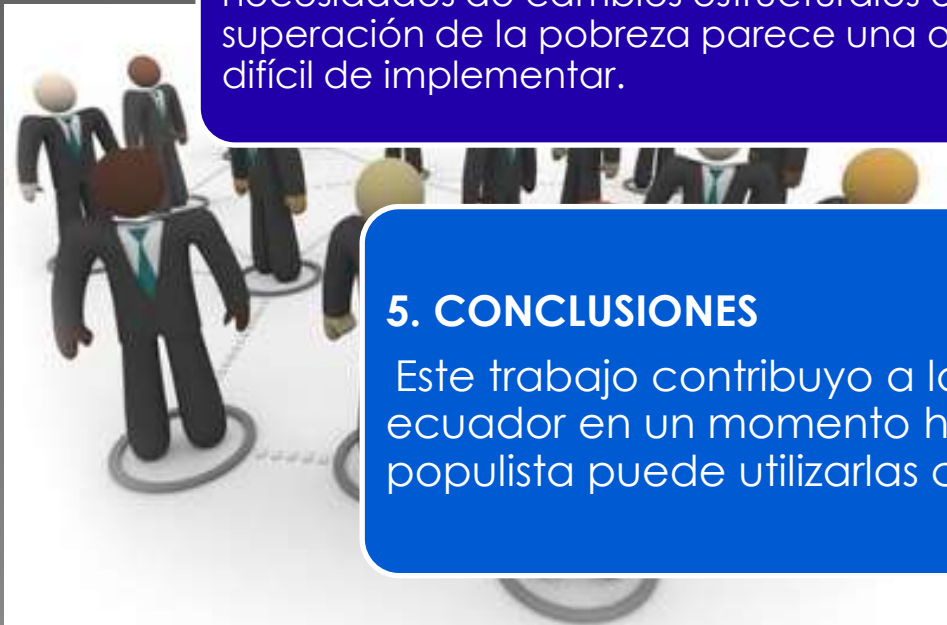
En el ámbito laboral, la modificación más relevante fue la creación de la contratación por horas. En definitiva, el punto esencial de esta sección presentar las dificultades del mercado laboral ecuatoriano, un lugar donde potenciales empleados y empleadores podrían encontrarse pero que está caracterizado por estructuras que dificultan esta interacción.

4. RECOMENDACIONES DE POLÍTICA

La primera recomendación apunta el tema de la focalización de esta transferencia de efectivo. La primera recomendación en cuanto a las necesidades de cambios estructurales en el mercado laboral para permitir la superación de la pobreza parece una obviedad, a pesar de esto, se hace difícil de implementar.

5. CONCLUSIONES

Este trabajo contribuyo a la discusión del tema de políticas en el Ecuador en un momento histórico en el cual la racionalidad populista puede utilizarlas como plataforma política y clientelar.



POBREZA, DESIGUALDAD DE OPORTUNIDADES Y POLÍTICAS PÚBLICAS EN GUATEMALA

1. INTRODUCCIÓN

Las políticas públicas, desde el fin de los regímenes militares y posteriores a los acuerdos de paz, cada uno de los gobiernos que han sucedido ha abordado el tema de la pobreza implementando diferentes tipos de políticas y programas con el objetivo de romper este ciclo de pobreza.



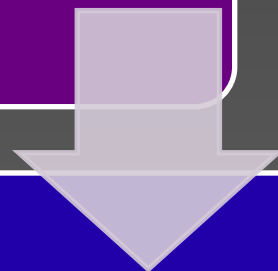
2. POBREZA, DESIGUALDAD Y CONTEXTO ECONÓMICO

Se considera que para lograr el desarrollo y el crecimiento económico la sociedad debe invertir en la generación de educación, salud, redes sociales, a fin de que esas personas puedan aprovechar las oportunidades para salir de la pobreza. En educación se encuentra que solo un poco más del 60% de quienes están inscritos logran aprobar el grado de nivel primario pero en el nivel diversificado las tasas de promoción son un poco más altas.



3. LA PERISTENCIA DE LA POBREZA

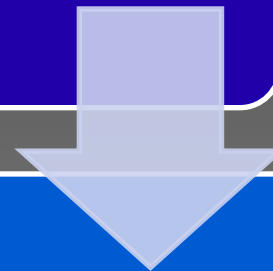
Los factores pueden explicar los raquíticos resultados de las políticas públicas dadas la persistencia de los altos indicadores de la pobreza. Y es que no se puede argumentar que la pobreza es cuestión de crecimiento económico porque el país muestra en promedio un crecimiento económico positivo. Tampoco se puede argumentar la falta de iniciativas para atenderla porque en los últimos 20 años se han venido implementando diferentes programas con ese fin.



4. RECOMENDACIONES DE POLÍTICA PÚBLICA

Actualmente se identifican dos iniciativas que pueden contribuir a reducir la pobreza:

- La Ley de Desarrollo Social que busca impulsar el desarrollo de las comunidades rurales del país, esto se hace posible permitiendo que los pequeños productores agrícolas tengan acceso a créditos.
- La otra iniciativa es el programa de TMC que busca desarrollar las capacidades humanas que permitan a los futuros adultos tener oportunidades de mejorar su bienestar además de romper el ciclo de la pobreza intergeneracional.



5. CONCLUSIONES

Las políticas de reducción de la pobreza han tenido poca incidencia en disminuirla, ya que de acuerdo con la evidencia el envío de remesas por parte de migrantes en el extranjero es la principal explicación de su decremento. El sector salud no ha tenido mucha mejora ya que no es prioridad para las políticas públicas. El programa TMC se estima que dará resultados pero a largo plazo y la ley de desarrollo rural integral resulta ser un buen complemento al programa de TMC, ya que impulsa varias iniciativas que buscan generar oportunidades de empleo para los más pobres.

El combate contra la pobreza y la desigualdad. Lecciones y propuestas de política: el caso de Colombia

Según las estadísticas, en el 2002 la pobreza en Colombia era de 49,4% la cual disminuyó a 45% en el 2005 y finalmente a 37,2% en el 2010. Así, a pesar de la disminución reciente observada en los niveles de pobreza, casi un 40% de la población continúa percibiendo ingresos por debajo de los necesarios para consumir la canasta mínima.

Adicionalmente, el porcentaje de hogares por debajo de la línea de pobreza extrema alcanza un poco más del 12% en el 2010, sólo 5 puntos porcentuales menos que en el 2002.



1. Política social, mercado laboral, pobreza y desigualdad en Colombia.

A. Política Social

En la última década se han implementado una serie de programas sociales que intentan mitigar la pobreza y mejorar las condiciones de vida de los más desfavorecidos. Dentro de los programas más importantes se encuentran:



B. Mercado laboral

En cuanto a los beneficios por tipos de trabajador y contrato laboral, está ampliamente documentado el aumento en la informalidad en Colombia alcanzando casi el 60% de los trabajadores. Además, recientemente se ha evidenciado el aumento sustancial del empleo temporal en Colombia, que en la industria manufacturera alcanza un poco más del 30% del empleo, y del cooperativismo como forma de prestación de servicios laborales (Parra Torrado, 2011).

El combate a la pobreza y la desigualdad en Costa Rica: avances, retrocesos, lecciones y propuestas de política

1. Estado y evolución reciente de la pobreza, la desigualdad y la situación social.

- El gasto público social se ubica en torno al 18% del Producto Interno Bruto, como promedio de las últimas dos décadas, pasando del 15% en 1990 al 22% veinte años más tarde.
- Pese a este repunte de la inversión social en las dos últimas décadas, aún se mantiene en el 2010 un 5% por debajo de la inversión social por habitante que se tenía tres décadas atrás (1980), de modo que no se ha podido recuperar, del todo, la contracción de cerca del 30% en la inversión real por habitante sufrida durante los años ochenta y que repercute en los resultados distributivos del presente (Trejos, 2011).
- La descomposición de la inversión pública social se muestra en tres puntos en el tiempo:



En primer lugar, el dinamismo fue mayor en el primer decenio que en el segundo, por el descenso observado en el primer lustro del 2000.

En segundo lugar, la inversión social se concentra en las políticas universales de educación y salud, aún excluyendo lo destinado a la educación superior.

En tercer lugar, el sector educativo ha mostrado una mayor prioridad en todo ese lapso, ganando participación en la inversión social.

Finalmente, en la década del noventa se expande el sector de seguridad social debido a las pensiones contributivas. En la década siguiente, la evolución es inversa: las pensiones contributivas crecen poco y los programas selectivos muestran una amplia expansión.

2. Políticas que han afectado los resultados distributivos.

Los resultados distributivos, pobreza y desigualdad, observados en las dos últimas décadas son producto de procesos que vienen desde atrás, como la globalización y el cambio tecnológico, y que han sido reforzados, en sentido positivo o negativo, por medidas aplicadas en este período o en períodos previos, tanto en el ámbito económico como el social.

2.1. Creación de oportunidades: las políticas económicas.

Los ingresos de las familias dependen mayoritariamente de los ingresos del trabajo y la mejora de esos ingresos reales determina las posibilidades de reducir la pobreza y la desigualdad. Por ello, la generación de empleo productivo y bien remunerado es una condición necesaria, aunque no suficiente, para lograr estas mejoras distributivas.



2.2. Creación de capacidades: las políticas sociales universales.

La creación de empleos de calidad y bien remunerados resulta insuficiente para reducir los niveles de pobreza y de desigualdad si las personas no cuentan con las competencias necesarias para acceder a ellos. La creación (servicios educativos) y protección (servicios de salud) de capital humano resulta básico para complementar la ampliación de las oportunidades.



2.3. Transferencias en dinero: pensiones y políticas sociales selectivas.

Las transferencias estatales son de dos tipos. Las de mayor peso son las pensiones contributivas, el resto proviene de políticas sociales selectivas dirigidas a la población pobre o vulnerable.



3. Recomendaciones de políticas públicas.

El análisis previo mostró que los resultados distributivos en las dos últimas décadas han sido mixtos: reducciones en la incidencia de la pobreza y aumento en la desigualdad. La inversión social también ha estado aumentando, sin que su composición sea la óptima, y las dificultades fiscales amenazan su sostenibilidad financiera.

3.1. Promover la generación de oportunidades laborales.

La forma más efectiva de reducir drásticamente el riesgo de pobreza de un hogar es incorporando exitosamente un segundo miembro al mercado de trabajo. Por ello la generación de empleo es fundamental.



3.2. Ampliar la formación de capacidades.

El riesgo de sufrir pobreza se reduce marcadamente al aumentar el capital humano de los ocupados y el nivel de educación secundaria resulta el umbral mínimo para garantizar una inserción laboral de calidad. Esto apunta a acciones en el campo educativo y de capacitación.



3.3. Ampliar la protección social de los trabajadores.

Pese a que el acceso a la seguridad social es bastante extendido entre los trabajadores y sus familias, es claro que los que se encuentran en situación de pobreza tienden a tener simultáneamente una menor protección. Ello demanda de acciones para aumentar su protección.



Pobreza, desigualdad de oportunidades y políticas públicas en México

La pobreza, desigualdad, exclusión y movilidad social han sido extensamente tratadas durante la historia de México, dadas sus características socioeconómicas.



Esquema general de desarrollo



Evolución de la pobreza y la desigualdad

Una innovación significativa a fines del siglo XX fue la creación del Comité Técnico para la Medición de la Pobreza en México. Éste integró a la mayor parte de los principales expertos nacionales sobre medición de la pobreza y análisis de la desigualdad, provenientes de diversos horizontes ideológicos, con el fin de generar una medición común y oficial de la pobreza en México.

Líneas de pobreza investigadas por el comité

Pobreza Alimentaria: Proporción de hogares cuyo ingreso por persona es menor al necesario para cubrir las necesidades de alimentación

Pobreza de capacidades: Proporción de hogares cuyo ingreso por persona es menor al necesario para cubrir el patrón básico de alimentación, salud y educación

Pobreza de patrimonio: Proporción de hogares cuyo ingreso por persona es menor al necesario para cubrir el patrón de consumo básico de alimentación, vestido, calzado, vivienda, salud, transporte público y educación

La desigualdad y la pobreza mexicana en el contexto internacional

México representa el paradójico caso de un país considerado Clase Media Alta en los informes de desarrollo del Banco Mundial, en donde la concentración del ingreso y las condiciones sociales conducen a un elevado nivel de pobreza: 8.6% de su población, en el 2008, sobrevivía con menos de dos dólares diarios. Otros países con Ingreso Per Cápita y Gini semejantes, contaban con proporciones significativamente menores de ingresos inferiores a los dos dólares diarios: en Chile, con un Ingreso Per Cápita menor y un Gini mayor, se registra como inexistente la población que percibe menos de dos dólares diarios PPP; Costa Rica, con un ingreso per cápita inferior al de México en 24.5% y un Gini de 0.503, cuenta con una población con ingresos inferiores a los dos dólares diarios de 5.4% versus 8.6% de México.



El programa “OPORTUNIDADES”

Es el principal estandarte de política focalizada y transferencias de ingreso condicionadas en México, es decir, de apoyos económicos directos a cambio de formación en capital humano por parte de los hogares. Es un programa que ofrece montos diferenciados de ingreso a los hogares en condiciones de pobreza, mediante procesos de selección para determinar la condición de pobreza del beneficiario. El hogar recibe adicionalmente atención en salud, especialmente para la vigilancia de evolución de peso y talla de los menores de edad, así como en educación, por lo cual, es obligación del hogar que los menores de edad permanezcan en el sistema educativo y asistan a los centros de salud para mantener el estímulo económico.

Oportunidades

Carencias, insuficiencias y riesgos de las tendencias y políticas focalizadas de transferencias sociales

- En México, más allá de las reducciones logradas durante breves periodos, se sigue constatando el mantenimiento estructural de la pobreza para la mayoría. Si la generación de la riqueza de un país es un resultado atribuible -al menos- al conjunto de la sociedad (más una infinidad de externalidades), la persistencia de la pobreza refleja la presencia de una sociedad considerada “clase media alta” en las estadísticas del Banco Mundial y del PNUD, en la que menos de la mitad accede a niveles de consumo que superan los umbrales de pobreza



Pobreza, desigualdad de oportunidades y políticas públicas en Paraguay

Paraguay se ubica en América latina con los peores promedios en la mayoría de los indicadores socioeconómicos, mostrando una mayor desigualdad de ingresos mayores tasas de mortalidad materna y en menores de cinco años, menores tasas de inmunización, de acceso al agua potable y saneamiento, de asistencia a la escuela secundaria, siendo la incidencia de la pobreza extrema entre las más altas de la región.



Educación en Paraguay

Quince años después del inicio de la implementación de la Reforma Educativa, las restricciones en educación están dadas por problemas en la oferta educativa, tanto en materia de cobertura así como en la baja calidad de los servicios educativos. Esto también tiene que ver con condiciones sociales adversas estructurales: capital cultural familiar, pobreza, incapacidades, entre otros. Paraguay ha registrado avances importantes en la cobertura de la Educación Inicial (EI), Educación Escolar Básica (EEB) y Educación Media (EM), logrando incorporar a niños y niñas por igual



La política educativa

Decíamos que la Reforma Educativa ha sido una de las políticas (si no la única) con carácter de Estado que se ha implementado durante las dos últimas décadas. Planteada en 1990 e implementada desde 1994, se fundamenta en la nueva Constitución de 1992 y en la Ley General de Educación de 1998. Impulsada por un Consejo Asesor (de intelectuales de la capital), apoyada fuertemente por los organismos financieros internacionales (BID y BM) y diseñada bajo la asesoría de la Universidad de Harvard, tuvo como objetivo principal materializar el proyecto y proceso democrático iniciado en el país, y secundariamente promover la educación para el trabajo. Reconoce el idioma guaraní como elemento principal de identidad nacional, con lo cual, en la mayoría de las escuelas rurales se asume en los primeros años como lengua de enseñanza y la educación bilingüe

