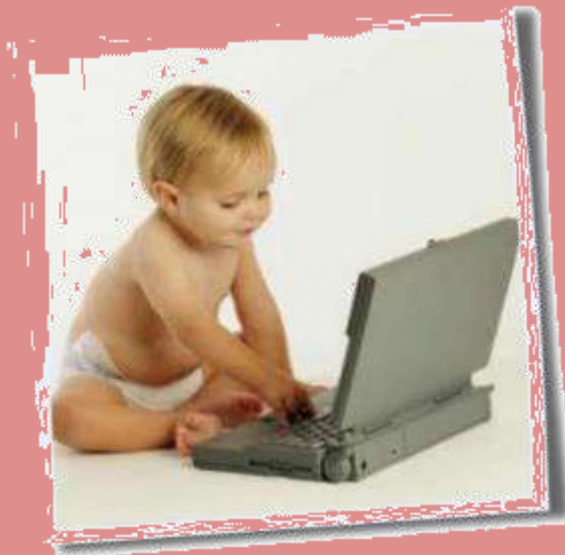


Prevención de Problemas de Aprendizaje

- » Todos los días de nuestra vida estamos en un constante proceso de aprendizaje.
- » Los cambios llamados aprendizaje incluyen desde modificaciones sencillas en organismo simples hasta las mas complejas aportaciones científicas hechas por la humanidad.



- » El aprendizaje es fundamental en el logro de actividades deportivas, en el gusto por el trabajo, por la lectura o por el arte y esencial en el desarrollo de habilidades sociales.
- » Aunque su historia es diferente, el proceso mediante el cual un músico, un maestro, un soldado, un delincuente o un paciente psiquiátrico aprendieron las conductas que los caracterizan es el mismo.



- » Es aprendizaje entonces un cambio en la probabilidad de que se presente una conducta. Este cambio puede ser el aumento en la frecuencia de una conducta, la disminución de esa frecuencia o bien la presentación de una conducta con ciertas características en una situación determinada.
- » Un aumento en el tiempo que el niño trabaja en clase, una disminución de la conducta de jugar o platicar mientras los demás compañeros trabajan o responder en forma correcta una pregunta del maestro son ejemplos de las tres situaciones mencionadas.





- » Los mecanismos que intervienen en la adquisición de conductas son los ya revisados en otras lecturas: Condicionamiento Operante, Clásico y Aprendizaje por observación.
- » Ahora bien existen ciertas condiciones en las que un gran número de niños presentan dificultades para adquirir ciertas destrezas necesarias en el buen aprovechamiento escolar. Revisaremos enseguida las posibles causas de dichas dificultades y lo que constituyen los verdaderos problemas de aprendizaje.

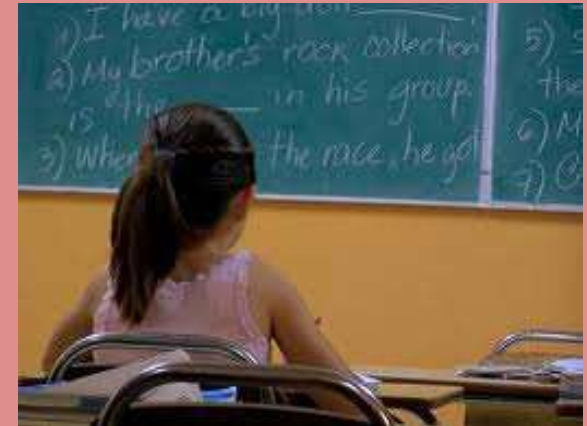
FALLAS DEL SISTEMA EDUCATIVO (ESTRUCTURA):

- » El poco espacio para actividades académicas, deportivas y recreativas.
- » Alumnos numerosos
- » Las aulas con materiales inadecuados, que no poseen puertas ni ventanas, con iluminación insuficiente, que exponen a los alumnos a fríos intensos o temperaturas, ambientes infectados y cercanos a focos de infección o con niveles de alto ruido.
- » La falta de material didáctico que limita al educando en cuanto a experiencias.



FALLAS DEL SISTEMA EDUCATIVO (DINÁMICA):

- » Una selección de alumnos en forma inadecuada,
- » Una distribución de alumnos en la geografía del aula que limita la productividad.
- » Metas ausentes o ambiguas,
- » Una evaluación ausente o inapropiada
- » Experiencias de aprendizaje mal planeadas.
- » Conflictos magisteriales
- » Cambios de profesores
- » Conflictos entre el maestro y la familia del estudiante.
- » Crisis económicas.



FALLAS EN LA CAPACIDAD INTELECTUAL (PRENATALES)

- » La edad de la madre, las enfermedades que posee y los medicamentos que esta ingiriendo. Tiene efectos favorables el que una madre joven y sana sea la gestante.
- » De igual forma padecimientos como la epilepsia o la disfunción cerebral mínima que disminuyen el rendimiento intelectual están relacionados con los antecedentes genéticos y el factor Rh.
- » La adicciones y alergias de la madre, la exposición a tóxicos , radiación o al estrés tienen repercusiones en el desarrollo del S.N.C.



FALLAS EN LA CAPACIDAD INTELECTUAL (PERINATALES)



- » El uso de fórceps,
- » La aplicación de anestesia que puede disminuir la respuesta de respiración ,
- » La hipoxia o anoxia que al impedir la entrada de oxígeno daña la estructura cerebral con una posible disminución del aprovechamiento escolar en el futuro y
- » Ciertas infecciones (Tuberculosis, SIDA, Sífilis).
- » También se pueden presentar accidentes como los traumatismos craneoencefálicos (golpes, caídas) .
- » La bronco aspiración en donde existe obstrucción de las vías respiratorias altas con la consecuente asfixia que daña el S.N.C. o
- » El Shock Anafiláctico. Que es una reacción generalizada con frecuencia mortal a sueros extraños o fármacos , es decir es un agente causal que se puede producir en el momento de nacer y que lesiona el sistema nervios central.

FALLAS EN LA CAPACIDAD INTELECTUAL (POSTNATALES)

- » La desnutrición ,
- » La deshidratación
- » Los traumatismos craneoencefálicos.
- » las infecciones que afectan al sistema nervioso: tétanos, difteria.
- » La intoxicación con algunas sustancias como mercurio o plomo.



- » **Hipertiroidismo:** en donde el aumento en el torrente sanguíneo de una mayor cantidad de tiroxina y otras hormonas tiroideas hace que aumente el metabolismo del organismo, lo que a veces produce un aumento en la cantidad de calorías consumidas y al mismo tiempo produce adelgazamiento y disminución del rendimiento corporal e intelectual, el niño además puede presentar ojos saltones, poco parpadeo, mirada brillante, temblor fino, caída de cabello, frecuentes diarreas, oleadas de calor

- » El cretinismo o hipotiroidismo, que es el padecimiento en donde hay ausencia de la hormona tiroidea con lo que los problemas metabólicos se encuentran disminuidos lo que detiene también el proceso de crecimiento en niños, se presenta bocio desde el nacimiento y se produce fácil cansancio, una disminución o pérdida de la iniciativa y pérdida del poder de concentración y de la memoria. En estos niños se puede observar cabellos y uñas quebradizos, caídas de dientes, disminución de temperatura corporal y estreñimiento entre otros.

FACTORES SOCIALES

- » La marginación social obstaculiza la asistencia del menor a instituciones educativas, el acceso a la información y a una estimulación apropiada, ya sea por falta de recursos o por la escasa preparación de los padres quienes en muchas ocasiones carecen de una orientación adecuada para promover el desarrollo del menor.
- » El desarrollo de políticas económicas que requieren de personas no preparadas para el mantenimiento de un determinado sistema social influye también en el bajo coeficiente intelectual.



LOS PROBLEMAS DE APRENDIZAJE

- » Los problemas de aprendizaje se refieren a dificultades en la conducta de los menores que les impiden la adquisición de repertorios conductuales académicos. Estas dificultades o deficiencias se caracterizan por la discrepancia entre lo que el sujeto hace en la escuela y lo que puede hacer en otras actividades.

LOS PROBLEMAS DE APRENDIZAJE NO INCLUYEN

- » A aquellos que tienen como causa principal una explicación de tipo orgánica por ejemplo el Síndrome de Down Dificultades motrices como parálisis o lesiones en los órganos de los sentidos como ceguera o problemas auditivos. Se excluye también aquellos problemas académicos debidos a desventajas culturales o capacidad Intelectual.



» Cabe hacer la aclaración que existen ocasiones en que personas con otro tipo de problemas como diagnóstico principal por ejemplo ceguera presenten problemas de aprendizaje que son independientes a su problemas principal y que de igual forma requerirán atención para superar estas dificultades.

Son seis las categorías en donde se presentan los problemas de aprendizaje:

- » La actividad motora
- » La emotividad
- » La percepción
- » La simbolización
- » La atención y
- » La memoria



Trastornos de la actividad motora

- » Hipoactividad
- » Hiperactividad
- » Falta de coordinación
- » Perseverancia



La hiperactividad:

- » Se refiere a que el niño generalmente esta en movimiento y además el movimiento es acelerado, en solo unos minutos el niño es capaz de mover los pies, tomar objetos con la boca, o golpear los objetos contra los pupitres, pararse, caminar por el salón de clases, platicar con compañeros, etc. Al parecer puede deberse a cuestiones de disfunción cerebral que pueden ser controladas por medios farmacológicos; o a problemas académicos o de adaptación que pueden tener un manejo psicológico eficaz.



La hipoactividad

- » Generalmente no es detectada por los educadores debido a que el niño con este problema permanece con un comportamiento tranquilo, no participa y en general sus movimientos son lentos, es importante por tanto detectar este tipo de conductas para el mejor desarrollo escolar del niño.

Falta de coordinación

- » En donde se observan como signos la torpeza física y una ausencia de integración motriz. Ejemplos de estas conductas son: dificultad al correr o al jugar con pelotas, al escribir o al dibujar, un caminar rígido y dificultades en equilibrio, lo que ocasiona caídas constantes.



La perseverancia

- » Aquí el niño en conductas expresivas motoras como hablar, escribir, leer, dibujar, señalar y muchas otras presenta la continuación automática e involuntaria del comportamiento, presenta dificultades para cambiar de una actividad o ejecución. Aunque en ocasiones esto es señal de lesión orgánica con frecuencia no existe una causa orgánica clara.

Trastornos en el área emotiva

- » Labilidad emocional: se refiere a un grupo de conductas en las que el niño manifiesta obediencia y tranquilidad en ocasiones y en otras se observa tenso y con ansiedad, a veces se muestra alegre y en ocasiones tiene conductas violentas. Se incluye dentro de la labilidad emocional tanto la dependencia, en donde el niño se manifiesta temeroso, busca con exceso la atención y aprobación de los demás y la agresividad en donde el niño presenta conductas como molestar o golpear a sus compañeros.



Trastornos perceptivos

- » Dificultades para identificar estímulos y sensaciones
- » Dificultades para discriminar estímulos y sensaciones
- » Dificultades para discriminar estímulos y sensaciones
- » Un educador puede apreciar estos problemas cuando el niño presenta por ejemplo: dificultades para reproducir una figura geométrica o para distinguir entre la figura y fondo, presenta también la rotación de las letras, no reconoce distintas tonalidades de sonidos o no puede identificar objetos con el tacto (astereogenosis) o presenta mala ubicación en el espacio (orientación) y en el equilibrio.

- » **Dificultades en la simbolización: la simbolización puede entenderse como el manejo del razonamiento concreto y abstracto. Veamos, si un niño distingue y señala el color rojo independientemente de la forma, tamaño, o el tipo de objeto que se le presente se diría que esta manejando el concepto de rojo. Es decir, posee un razonamiento de tipo abstracto, si de igual forma cuando el niño acude al baño de la escuela y dice cual es para hombres y cual es para mujeres en base a la figura que se encuentre en la puerta tendremos un ejemplo de simbolización.**

» Se distinguen los procesos simbólicos en dos grupos: los procesos simbólicos receptivos en donde se descifra y los expresivos en donde se realiza un cifrado, ambos a su vez se subdividen en auditivos y visuales y en vocales y motores respectivamente.



- » En los procesos simbólicos receptivos visuales se encuentran como problema de aprendizaje mas común la dislexia, en donde se confunden durante la lectura algunas letras (d,b,p,q,) o bien no comprenden lo que leen, se excluyen dificultades visuales de origen orgánico.
- » En los procesos simbólicos receptivos auditivos también existen problemas que afectan el aprendizaje y esto se pueden detectar cuando existen dificultades para comprender lo hablado, el niño pide que se le repitan las cosas, se confunde cuando se le dan instrucciones.



- » Existen niños que dan muchos detalles o rodeos a un mismo tema, no es coherente su relato, le faltan ideas para expresarse, les cuesta trabajo responder preguntas como ¿Qué comida te gusta? ¿A quién de tu familia quieres? . Este tipo de problemas son ejemplos de las dificultades en los proceso simbólicos expresivos vocales.
- » Los proceso expresivos motores o motrices y los problemas en esta área se aprecian en niños con disgrafía es decir, durante la escritura suelen omitir letras, invertirlas, o transformarlas, pueden incluso omitir palabras enteras de oraciones que se copian, también se aprecian estos problemas cuando el niño hace ademanes en forma extraña o con dificultad.

Trastornos de atención

- » Atención Insuficiente
- » Atención Excesiva
- » Atención Dispersa



» **Atención Insuficiente:** Aquí los niños son incapaces de prestar la atención suficiente durante la clase, no entienden al maestro cuando da instrucciones, situaciones extrañas a la tarea que realizan reciben atención, por ejemplo el sonido de un ave o de un insecto.



- » **Atención Excesiva:** En donde el menor presta atención a detalles sin importancia y se olvida de lo esencial, en una lectura puede fijar su atención en la forma de las letras, el color de las páginas, las ilustraciones, el número de páginas , etc.

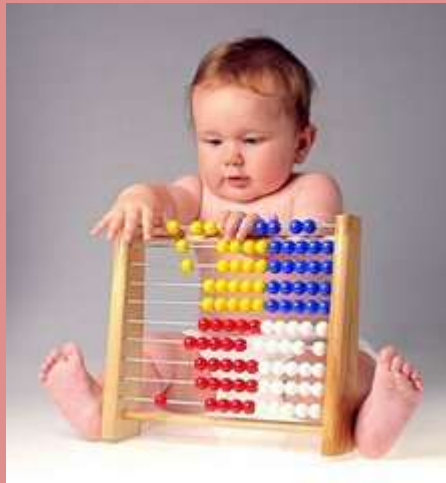
- » En la Atención Dispersa, el niño presenta atención a numerosos estímulos que van desde el zumbido de las lámparas hasta los pupitres de sus compañeros, las manchas en el piso o los sonidos del exterior. Aquí no existe como en la atención insuficiente apagones o lagunas en los que el niño da la impresión de soñar despiertos.
- » Al parecer este tipo de problemas en la atención están muy relacionados con problemas o situaciones familiares y su manejo ante todo es psicológico.

Trastornos de la memoria

- » Entre los que se incluyen los problemas de asimilación, almacenamiento y recuperación de la información.
- » Los niños no recuerdan letras, palabras, o procedimientos que se deben sobre todo a una falta de un ambiente adecuado en el que los materiales a recordar no son significativos, no se le enseñan estrategias para recordar o el material no es estructurado correctamente.
- » La asimilación , almacenamiento y recuperación están muy ligadas a que funcionen adecuadamente los proceso receptivos y de atención.

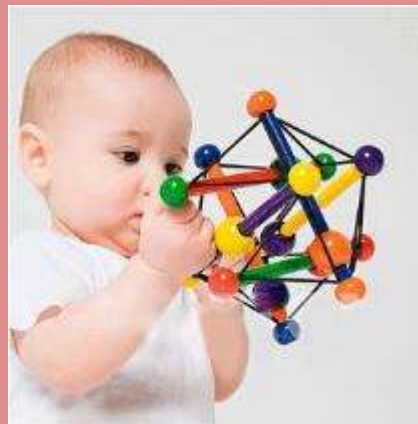
EJERCICIOS PARA PREVENIR PROBLEMAS DE APRENDIZAJE

- » Para prevenir la aparición de problemas de aprendizaje es necesario desarrollar una serie de habilidades previas para la adquisición de habilidades académicas:



- » **Atención:** En esta área es necesario realizar ejercicios en los que los niños aprendan a prestar atención (orientarse visualmente) a objetos cercanos, a objetos distantes, y a los educadores.
- » **Imitación:** Aquí se enseña al niño a repetir movimientos, gestos, o conductas mas complejas
- » **Seguimiento de instrucciones:** Es necesario que el niño siga indicaciones verbales

- » **Conducta motora gruesa:** Esta incluye la locomoción, la coordinación, la fuerza y el equilibrio
- » **Conducta motora fina:** Esto incluye ayudar al niño a que aprenda movimientos finos.
- » **Imitación Vocal:** Es decir enseñarle a repetir sonidos específicos.



- » **Tactos:** Enseñarle a nombrar situaciones u objetos
- » **Tactos complejos:** 1. Orientación y estructuración espacial, se refiere a que el niño pueda responder preguntas acerca de la posición de los objetos y de su tamaño. 2. Orientación y estructuración temporal, se refiere a que el niño pueda responder preguntas acerca del tiempo (ayer, mañana, hoy, etc.)
- » **Intraverbales:** Enseñarle a responder preguntas que se refieran a si mismo, sus gustos, su estados de ánimos, etc.

- » **Articulación:** Realice juegos en los que el niño tenga que pronunciar apropiadamente ciertas palabras.
- » **Textuales.** Que el niño nombre la palabras o letras que se encuentran inscritos en una hoja.
- » **Discriminación visual:** El objetivo es que el niño pueda diferenciar dos imágenes para esto se le puede pedir que señale dibujos iguales a ciertos modelos ya sea por la figura, el tamaño o que agrupe figuras similares.

- » **Memoria Visual:** Aquí se ejercita al niño para que recuerde imágenes u objetos o las características de los mismos.
- » **Discriminación auditiva:** Este aspecto se refiere a que el niño sepa distinguir sonidos diferentes asociándolos con la fuente que los emite.
- » **Memoria auditiva:** Se trata que pueda recordar sonidos que se le presenten.
- » **Esquema corporal:** Enseñarle cada una de las parte del cuerpo y sus funciones.



- » Tres actividades pueden resultar de utilidad para prevenir los problemas de aprendizaje y favorecer el desarrollo cognitivo.
- » Tener un interacción de calidad: hablar con los niños, describir lo que sucede, platicar con ellos.
- » Utilizar canciones de cuna, enseñar cantos educativos estimulantes que implique imitar, realizar movimientos, etc.
- » Leer con ellos